

PRTS 10-1200

TR

ORİJİNAL KULLANIM
KILAVUZUNUN ÇEVİRİSİ
FREZE



 TROTEC

İçindekiler

Kullanım kılavuzu hakkında bilgiler	2
Kullanım hatalarına ilişkin bilgiler – Güvenlik	3
Cihaz fonksiyonlarıyla ilgili tanıtıcı ve temel bilgiler	6
Taşıma ve nakliye sırasında dikkat edilecek hususlar	9
Bağlantı veya montaj	10
Kullanım	14
Hatalar ve arızalar	18
Kullanıcının kendi yapabileceği bakım, onarım veya ürünün temizliğine ilişkin bilgiler	18
Tasfiye	19
Uygunluk beyanı	19

Kullanım kılavuzu hakkında bilgiler

Semboller



Elektrik gerilimine karşı uyarı

Bu sembol, elektrik gerilimi nedeniyle insanların hayatına ve sağlığına yönelik oluşan tehlikelere karşı uyarıda bulunur.



Patlama tehlikesi içeren maddelere karşı uyarı

Bu sembol, patlama tehlikesi içeren maddeler nedeniyle insanların hayatına ve sağlığına yönelik oluşan tehlikelere karşı uyarıda bulunur.



Sıcak yüzeye karşı uyarı

Bu sembol, sıcak yüzeyler nedeniyle insanların hayatına ve sağlığına yönelik oluşan tehlikelere karşı uyarıda bulunur.



Sivri nesnelere karşı uyarı

Bu sembol, sivri nesnelere nedeniyle insanların hayatına ve sağlığına yönelik oluşan tehlikelere karşı uyarıda bulunur.



El yaralanmalarına karşı uyarı

Bu sembol, el yaralanmaları nesnelere nedeniyle insanların sağlığına yönelik oluşan tehlikelere karşı uyarıda bulunur.



Uyarı

Sinyal sözcüğü, önlenmediği takdirde ölüm veya ağır bir yaralanmaya neden olabilecek orta risk derecesindeki bir tehlikeyi tanımlar.



Dikkat

Sinyal sözcüğü, önlenmediği takdirde hafif veya orta bir yaralanmaya neden olabilecek düşük risk derecesindeki bir tehlikeyi tanımlar.

Not

Sinyal sözcüğü, önemli bilgilere işaret eder (örn. maddi hasarlar), fakat tehlikelere işaret etmez.



Bilgi

Bu sembolün bulunduğu notlar, çalışmalarınızı hızlı ve güvenli şekilde yapmanız konusunda size yardımcı olur.



Kılavuza dikkat ediniz

Bu sembolün bulunduğu notlar, işletme kılavuzuna dikkat edilmesi gerektiği konusunda sizi uyarır.



Koruyucu kulaklık takınız

Bu sembolün bulunduğu notlar, bir koruyucu kulaklık kullanılması gerektiği konusunda sizi uyarır.



Koruyucu gözlük takınız

Bu sembolün bulunduğu notlar, bir koruyucu gözlük kullanılması gerektiği konusunda sizi uyarır.



Koruyucu maske takın

Bu sembolün bulunduğu notlar, bir koruyucu maske kullanılması gerektiği konusunda sizi uyarır.



Koruyucu giysi giyiniz

Bu sembolün bulunduğu notlar, güvenlik giysisi kullanılması gerektiği konusunda sizi uyarır.



Koruyucu eldiven takınız

Bu sembolün bulunduğu notlar, koruyucu eldiven kullanılması gerektiği konusunda sizi uyarır.

Talimatların güncel sürümünü aşağıdaki linkten indiriniz:



PRTS 10-1200



<https://hub.trotec.com/?id=46397>

Kullanım hatalarına ilişkin bilgiler – Güvenlik

Elektrikli aletlere yönelik genel güvenlik uyarıları



Uyarı

Bu elektrikli aletle birlikte aldığınız tüm güvenlik uyarıları, talimatlar, resimler ve teknik bilgilere dikkat ediniz.

Aşağıdaki talimatlara uymanın ihmal edilmesi, elektrik çarpmasına, yangına ve/veya ağır yaralanmalara neden olabilir.

Daha sonra bakmak için tüm güvenlik uyarılarını ve talimatları saklayınız.



Uyarı

Bu cihaz, çocuklar ve 16 yaşın altındaki kişiler tarafından kullanılmamalıdır.

Çocuklar cihazla oynamamalıdır. Temizlik ve kullanıcı bakımı, çocuklar ve 16 yaşın altındaki kişiler tarafından yapılmamalıdır.

Güvenlik uyarılarında kullanılan "*elektrikli alet*" terimi, elektrikli çalıştırılan elektrikli aletleri (elektrik kablolu) ve aküyle çalıştırılan elektrikli aletleri (elektrik kablosuz) temel alır.



Elektrikli aletlere yönelik genel güvenlik uyarıları – Çalışma alanı güvenliği

- **Çalışma alanını temiz ve iyi aydınlatılmış durumda tutunuz.** Dağınıklık ve aydınlatılmamış çalışma alanları kazalara neden olabilir.
- **Yanıcı sıvılar, gazlar veya tozların bulunduğu patlama tehlikesi altındaki ortamlarda elektrikli aletle çalışmayınız.** Elektrikli aletler, tozu veya buharları tutuşturabilecek kıvılcımlar üretir.
- **Elektrikli aleti kullanırken çocukları ve diğer kişileri uzak tutunuz.** Dikkatinizin dağılması durumunda elektrikli alet üzerindeki kontrolünüzü kaybedebilirsiniz.



Elektrikli aletlere yönelik genel güvenlik uyarıları – Elektrik güvenliği

- **Elektrikli aletin bağlantı fişi prize uymalıdır. Fiş hiçbir şekilde değiştirilmemelidir. Koruyucu topraklı elektrikli aletlerle birlikte adaptör fişleri kullanmayınız.** Değiştirilmemiş fişler ve uygun prizler, elektrik çarpması tehlikesini azaltır.
- **Borular, kaloriferler, ocaklar veya buzdolapları gibi topraklı yüzeylerle vücut temasından kaçınınız.** Vücudunuz topraklanırsa, elektrik çarpması nedeniyle yüksek bir risk bulunmaktadır.
- **Elektrikli aletleri yağmurdan veya ıslak yerlerden uzak tutunuz.** Bir elektrikli alete su girmesi, elektrik çarpması riskini artırır.

- **Elektrikli aleti taşımak, asmak veya fişi prizden çekmek için bağlantı hattını amacı dışında kullanmayınız. Bağlantı hattını ısı, yağ, keskin kenarlar veya hareketli parçalardan uzak tutunuz.** Hasarlı veya dolaşmış bağlantı hatları, elektrik çarpması riskini artırır.
- **Bir elektrikli aletle açık havada çalışıyorsanız, sadece dış alan için de uygun olan uzatma kabloları kullanınız.** Dış alan için uygun olan bir uzatma kablosunun kullanılması, elektrik çarpması riskini azaltır.
- **Elektrikli aletin nemli ortamda çalıştırılması zorunluysa, bir devre kesici kullanınız.** Bir devre kesicinin kullanılması, elektrik çarpması riskini azaltır.



Elektrikli aletlere yönelik genel güvenlik uyarıları – İnsanların güvenliği

- **Dikkatli olunuz, ne yaptığınıza dikkat ediniz ve bir elektrikli aletle çalışırken sakın olunuz. Yorgunsanız veya uyuşturucu, alkol veya ilaç etkisi altındaysanız hiçbir elektrikli aleti kullanmayınız.** Elektrikli aletin kullanılması sırasındaki bir anlık dikkatsizlik, ciddi yaralanmalara neden olabilir.
- **Kişisel koruyucu donanım ve her zaman bir koruyucu gözlük kullanınız.** Elektrikli aletin türüne ve kullanım şekline bağlı olarak toz maskesi, kaymaz güvenlik botları, baret veya koruyucu kulaklık gibi kişisel koruyucu donanım kullanılması, yaralanma riskini azaltır.
- **İstenmeden çalıştırmayı önleyiniz. Elektrik beslemesine ve / veya aküye bağlamadan, aleti tutmadan veya taşımadan önce elektrikli aletin kapalı olduğundan emin olunuz.** Elektrikli aleti taşıırken parmağınızın şalter üzerinde olması veya açıkken elektrikli aleti elektrik beslemesine bağlamanız, kazalara neden olabilir.
- **Elektrikli aleti çalıştırmadan önce ayarlama aletlerini veya cıvata anahtarlarını çıkartınız.** Dönen bir elektrikli aleti parçasının içinde bulunan bir alet veya anahtar, yaralanmalara neden olabilir.
- **Anormal bir vücut duruşundan kaçınınız. Sağlam durunuz ve her zaman dengenizi koruyunuz.** Bu sayede, beklenmeyen durumlarda elektrikli aleti daha iyi kontrol edebilirsiniz.
- **Uygun giysi giyiniz. Geniş giysiler giymeyiniz veya takı takmayınız. Saçlarınızı ve giysilerinizi hareketli parçalardan uzak tutunuz.** Gevşek giysiler, takılar veya uzun saçlar hareketli parçalar tarafından yakalanabilir.
- **Elektrikli aleti uzun süredir kullanıyor olsanız dahi güvenliğinizi tehlikeye sokmayınız ve elektrikli aletlere yönelik güvenlik kurallarının dışına çıkmayınız.** Dikkatsiz kullanma, çok kısa süre içinde ağır yaralanmalara neden olabilir.

Elektrikli aletlere yönelik genel güvenlik uyarıları – Elektrikli aletin kullanılması ve işleme tâbi tutulması

- **Elektrikli alete aşırı yük uygulamayınız. Yapacağınız çalışma için belirlenen elektrikli aleti kullanınız.** Uygun bir elektrikli aletle, belirtilen güç aralığında daha iyi ve güvenli şekilde çalışabilirsiniz.
- **Şalteri arızalı olan bir elektrikli aleti kullanmayınız.** Açılmayan veya kapatılmayan bir elektrikli alet tehlikelidir ve onarılması gerekir.
- **Cihazda ayarlar yapmadan, takım parçalarını değiştirmeden veya elektrikli aleti bir yere koymadan önce fişi prizden çekiniz ve / veya çıkartılabilen aküyü çıkartınız.** Bu tedbir önlemi, elektrikli aletin istenmeden çalışmaya başlamasını önler.
- **Kullanılmayan elektrikli aletleri çocukların ulaşamayacakları bir yerde saklayınız. Elektrikli alet hakkında bilgi sahibi olmayan veya bu talimatları okumamış kişilerin elektrikli aleti kullanmasına izin vermeyiniz.** Deneyimsiz kişiler tarafından kullanılırlarsa, elektrikli aletler tehlikelidir.
- **Elektrikli aletlere ve takımlara özenli şekilde bakım yapınız. Hareketli parçaların kusursuz şekilde çalışıp çalışmadığını ve sıkışıp sıkışmadığını, parçaların kırılmış veya elektrikli aletin çalışmasını olumsuz etkileyecek şekilde hasarlı olup olmadığını kontrol ediniz. Elektrikli aleti kullanmadan önce hasarlı parçaları onartınız.** Birçok kazanın nedeni, kötü bakım yapılmış elektrikli aletlerdir.
- **Kesici aletleri keskin ve temiz durumda tutunuz.** Özenli şekilde bakım yapılmış ve kesici kenarları keskin kesici aletler, daha az sıkışır ve daha kolay yönetilir.
- **Elektrikli aleti, takımı, takımları, vb. bu talimatlara uygun şekilde kullanınız. Bu sırada çalışma koşullarını ve yapılacak çalışmayı dikkate alınız.** Elektrikli aletlerin öngörülen uygulamaların dışındaki amaçlarla kullanılması, tehlikeli durumlara neden olabilir.
- **Tutamakları ve tutmamak yüzeylerini kuru, temiz ve yağ ve gresten arındırılmış durumda tutunuz.** Kaygan tutamaklar ve tutamak yüzeyleri, güvenli kullanımı ve öngörülemeden durumlarda elektrikli aletin kontrolünü engeller.

Elektrikli aletlere yönelik genel güvenlik uyarıları – Servis

- **Elektrikli aletin sadece kalifiye uzman personel tarafından ve orijinal yedek parçalar kullanılarak onarılmasını sağlayınız.** Bu sayede elektrikli aletin güvenliğinin korunması sağlanır.

Frezelere yönelik güvenlik uyarıları

- **Freze kendi bağlantı hattına çarpabileceği için elektrikli aleti yalıtımlı tutamak yüzeylerinden tutunuz.** Gerilim taşıyan bir hatla temas, metal cihaz parçalarına da gerilim verebilir ve bir elektrik çarpmasına neden olabilir.
- **İş parçasını mengenelerle veya başka yöntemlerle sağlam bir altlığa sabitleyiniz ve emniyete alınız.** İş parçasını tek elinizle veya vücudunuza doğru tutarsanız, iş parçası dengesiz kalır ve bu durum kontrolün kaybedilmesine neden olabilir.

Frezelere yönelik diğer güvenlik uyarıları

Takımları değiştirirken koruyucu eldiven takınız. Takımlar, uzun süreli kullanımda ısınır.

- **Çalışma sırasında elektrikli aleti iki elinizle sıkıca tutunuz ve sabit bir duruş sağlayınız.** Elektrikli alet iki elle daha güvenli şekilde yönlendirilir.
- **Bir yere koymadan önce cihazın durmasını bekleyiniz.**
- **Freze takımlarının izin verilen devri, en fazla elektrikli alet üzerinde belirtilen maksimum devir kadar olmalıdır.** İzin verileden daha hızlı dönen aksesuarlar tahrip olabilir.
- **Frezeler veya diğer aksesuarlar, elektrikli aletinizin pensine (şaft çapı 6/8 mm) tam olarak uymalıdır.** Elektrikli aletin pensine tam uymayan freze takımları dengesiz şekilde döner, çok güçlü titreşimler yaratır ve kontrolün kaybedilmesine neden olabilir.
- **Elektrikli aleti sadece açılmış durumdayken iş parçasına doğru yönlendiriniz.** Aksi takdirde, takım iş parçasında sıkıştığında bir geri tepme tehlikesi söz konusudur.
- **Ellerinizi frezeleme bölgesine ve frezeye yaklaştırmayınız.** Her zaman ikinci elinizle ek tutamağı veya motor muhafazasını tutunuz. İki elinizle frezeyi tutarsanız, elleriniz freze nedeniyle yaralanamaz.
- **Metal nesnelere, çiviler veya civatalar üzerinde kesinlikle frezeleme yapmayınız.** Freze ucu zarar görebilir ve yüksek titreşimlere neden olabilir.

- **Gizli besleme hatlarının yerini bulmak için uygun arama cihazları kullanınız veya yerel tedarik kurumundan yardım alınız. Elektrik hatlarıyla temas, yangına ve elektrik çarpmasına neden olabilir.** Bir gaz hattının zarar görmesi, patlamaya neden olabilir. Bir su hattına giriş, maddi hasarlara neden olur.
- **Takımın üzerinde belirtilen maksimum devir aşılmamalıdır.**
- **Görülür çatlakları olan takımlar kullanılmamalıdır.**

Usulüne uygun kullanım

Elektrikli cihazın Trotec orijinal aksesuarları ile kullanılmasını öneriyoruz.

PRTS 10-1200 cihazını sadece aşağıdaki amaçlarla:

- Aşağıdakilerin frezelenmesi
 - Ahşap
 - Plastik
 - Kopya frezeleme
 - Profil frezeleme
 - Profil frezeleme
 - Paralel stoperle frezeleme
 - Kenar ve profil frezeleme

iç mekanlarda ve teknik bilgilere uyarak kullanınız.

Öngörülebilir hatalı kullanım

PRTS 10-1200 cihazını kullanım amacına uygun olmayan şekilde kullanmayınız:

- Çelik veya demir olmayan metallerin frezelenmesi
- Seramik veya taş frezeleme
- Su beslemesi altındaki iş parçalarının işlenmesi

Cihaz, korumalı dış alanlarda sürekli kullanım için uygun değildir.

Usulüne aykırı kullanım bölümünde açıklananların dışındaki bir kullanım, makul şekilde öngörülebilir hatalı kullanım olarak kabul edilir.

Personelin niteliği

Bu cihazı kullanan kişiler:

- Başta Kullanım hatalarına ilişkin bilgiler – Güvenlik bölümü olmak üzere işletme kılavuzunu okumuş ve anlamış olmalıdır.

Kişisel koruyucu donanım



Koruyucu kulaklık kullanınız.

Gürültü etkisi işitme kaybına neden olabilir.



Koruyucu gözlük takınız.

Bu sayede; dışarı savrulan, düşen ve çevrede uçuşan ve yaralanmalara neden olabilecek kırılmış parçalara karşı gözlerinizi koruyabilirsiniz.



Koruyucu maske takınız.

Bu sayede, iş parçalarının işlenmesi sırasında oluşabilecek sağlığa zararlı tozları solumaya karşı kendinizi koruyabilirsiniz.



Koruyucu eldiven giyiniz.

Bu sayede, ellerinizi yanık, ezilme ve deri soyulmasına karşı koruyabilirsiniz.



Dar koruyucu giysiler giyiniz.

Bu sayede, giysinin dönen parçaların içine çekilme tehlikesine karşı kendinizi koruyabilirsiniz.

Kalan tehlikeler



Elektrik gerilimine karşı uyarı

Yetersiz izolasyon nedeniyle elektrik çarpması. Her kullanımdan önce cihazı hasar ve düzgün çalışma açısından kontrol ediniz. Hasar olduğunu görürseniz cihazı artık kullanmayınız. Cihaz veya elleriniz nemli veya ıslaksa cihazı kullanmayınız!



Elektrik gerilimine karşı uyarı

Elektrikli parçalar üzerindeki çalışmalar sadece yetkili bir uzman şirket tarafından gerçekleştirilmelidir!



Elektrik gerilimine karşı uyarı

Cihaz üzerinde gerçekleştirilecek tüm çalışmalardan önce elektrik fişini prizden çıkartınız! Elektrik fişine nemli ya da ıslak elle dokunmayınız. Elektrik fişinden tutarak elektrik kablosunu elektrik prizinden çekiniz.



Elektrik gerilimine karşı uyarı

Dış gövdeye giren sıvılar nedeniyle kısa devre tehlikesi ortaya çıkar! Cihazı ve aksesuarları suya batırmayınız. Dış gövdenin içine su veya başka sıvıların girmemesine dikkat ediniz.



Patlama tehlikesi içeren maddelere karşı uyarı

Frezeleme sırasında oluşan ince talaşlar kolayca tutuşabilir. Yangın ve patlama tehlikesi bulunmaktadır! Oluşan talaşları toplamak için bir talaş emme sistemi kullanınız.



Sıcak yüzeye karşı uyarı

Freze, kullanımdan sonra hâlâ sıcak olabilir. Frezeyle temas durumunda yanma tehlikesi bulunmaktadır. Frezeyle çıplak ellerle dokunmayınız! Koruyucu eldiven giyiniz!



**Sivri nesnelere karşı uyarı**

Frezeler keskin kesme kenarlarına sahiptir. Dikkatsiz kullanım durumunda kesilme yaralanmaları oluşma tehlikesi bulunmaktadır.
Koruyucu eldiven giyiniz!

**Uyarı**

Zehirli tozlar!
İşleme nedeniyle ortaya çıkan zararlı / zehirli tozlar kullanım personeli veya yakında bulunan insanların sağlığını tehdit eden tehlikelere neden olur.
Koruyucu gözlük ve toz maskesi takınız!

**Uyarı**

Asbest içeren malzemeleri işlemeyiniz.
Asbest, kanserojendir.

**Uyarı**

Havada uçuşan parçalar nedeniyle yaralanma tehlikesi.
Bir toz veya talaş torbası ya da toz emme sistemi kullanınız.

**Uyarı**

Eğitimsiz kişiler tarafından amacına veya usulüne uygun olmayan şekilde kullanılması durumunda bu cihaz çeşitli tehlikelere neden olabilir! Personel niteliklerine dikkat ediniz!

**Uyarı**

Cihaz bir oyuncak değildir ve çocukların eline geçmemelidir.

**Uyarı**

Boğulma tehlikesi!
Ambalaj malzemesini dikkatsizce etrafta bırakmayınız.
Çocuklar için tehlikeli bir oyuncuğa dönüşebilir.

**Dikkat**

Cihaz uzun bir süre kullanılırsa veya çalıştırma ve bakım işlemleri düzgün yapılmazsa titreşim emisyonları insan sağlığına zarar verebilir.

**Dikkat**

Isı kaynaklarıyla aranızda yeterli mesafe bırakınız.

Not

Düzensiz olmayan bir şekilde depolar veya taşırsanız cihaz hasar görebilir.
Cihazın taşınması ve depolanmasıyla ilgili bilgilere dikkat ediniz.

Acil durumda yapılması gerekenler / Acil durdurma fonksiyonu

Acil durdurma:

Elektrik fişi elektrik prizinden çekilerek cihazın çalışması geçici olarak durdurulur. Cihazı yanlışlıkla tekrar açılmaya karşı emniyete almak için elektrik fişini çekilmiş durumda bırakınız.

Acil durumda yapılması gerekenler:

1. Cihazı kapatınız.
2. Acil bir durumda cihazı şebeke beslemesinden ayırınız: Bağlantı kablosunu, fişten tutarak elektrik prizinden çekiniz.
3. Arızalı bir cihazı tekrar elektrik şebekesine bağlamayınız.

Cihaz fonksiyonlarıyla ilgili tanıtıcı ve temel bilgiler**Cihaz açıklaması**

PRTS 10-1200 cihazı; ahşap, plastik ve hafif yapı malzemelerindeki iş parçası yüzeylerinin ve kenarların frezelenmesi için kullanılan bir frezedir.

Birlikte verilen freze uçları; kanalların, V kanalların oluşturulmasına, pervaz frezelemeye, iş parçası kenarlarındaki profillerin yuvarlanması ve frezelenmesine olanak sağlar.

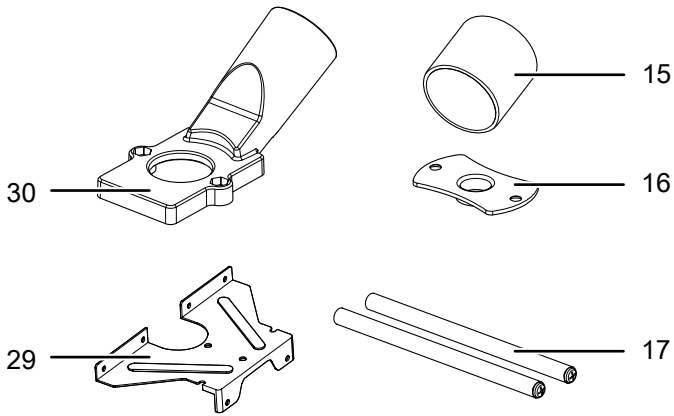
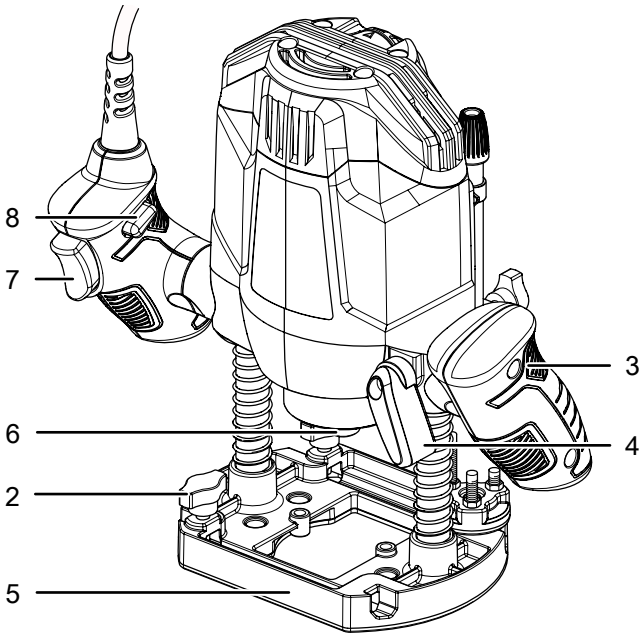
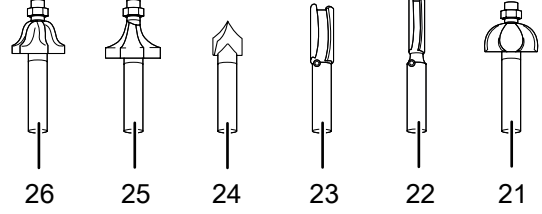
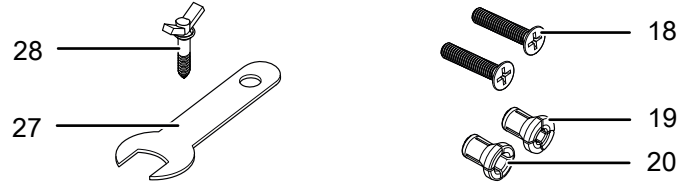
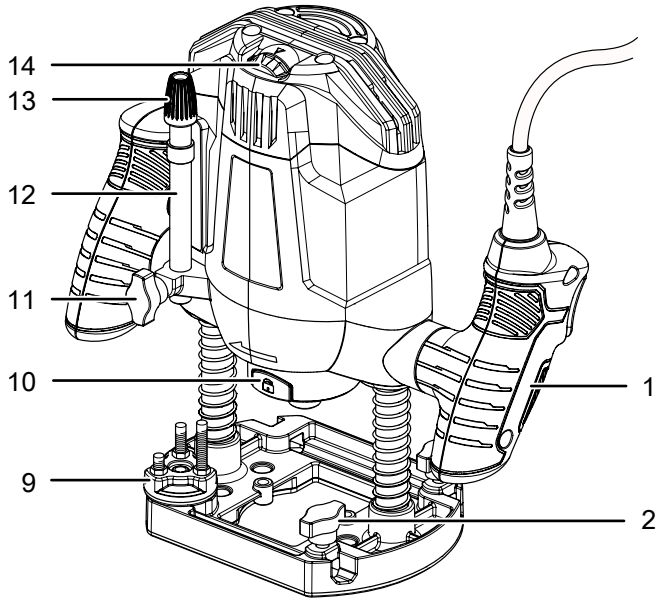
Kesme derinliği, 0 ile 55 mm arasında kademesiz olarak ayarlanabilir ve freze derinliği, ince ayar yardımıyla 0,1 mm'ye tam olarak ayarlanabilir.

Malzemeye uygun çalışma için, ayar çarkı ile 11.000 dak⁻¹ ile 30.000 dak⁻¹ arasında nominal devir kademesiz olarak seçilebilir.

Cihaz, cihazın istenmeden çalıştırılmasını önleyen bir açma kilidine ve freze ucunun kolayca değiştirilmesine olanak sağlayan bir mil kilidine sahiptir.

Harici talaş emme sistemi için monte edilebilen adaotör, talaşsız ve temiz bir çalışma sağlar.

Cihazın görünümü



No.	Tanım
1	Sağ tutamak
2	Paralel stoper kelebek vidası
3	Sol tutamak
4	Freze derinliği kilidinin sabitleme kolu
5	Ana plaka
6	Takım tutucu
7	Açma/Kapatma düğmesi
8	Açma kilidi
9	Kademeli stoper
10	Mil kilitleme tuşu
11	Derinlik stoperinin kelebek vidası
12	Derinlik stoperi
13	Freze derinliği ayar düğmesi
14	Devir ön seçimi ayar çarkı
15	Küçültme parçası (talaş emme sistemi)
16	Kopyalama kovani
17	Kılavuz çubuklar
18	Yıldız civatalar
19	6 mm pens
20	8 mm pens
21	Yarım pervaz frezesi
22	6 mm kanal frezesi
23	12 mm kanal frezesi
24	V kanal frezesi
25	Yuvarlama frezesi
26	Profil frezesi
27	İngiliz anahtarı
28	Kelebek somunlu merkezleme ucu
29	Paralel stoper
30	Emme adaptörü

Teslimat kapsamı

Aşağıdaki tabloda belirtilen bazı parçalar cihaza önceden takılmıştır.

- 1 x PRTS 10-1200 freze
- 1 x paralel stoper
- 2 x kılavuz çubuk
- 1 x 6 mm pens
- 1 x 8 mm pens
- 1 x profil frezesi
- 1 x 6 mm kanal frezesi
- 1 x 12 mm kanal frezesi
- 1 x V kanal frezesi
- 1 x yuvarlama frezesi
- 1 x yarım pervaz frezesi
- 1 x harici talaş emme adaptörü
- 1 x küçültme parçası (talaş emme sistemi)
- 2 x yıldız civata
- 1 x kopyalama kovani
- 1 x kelebek somunlu merkezleme ucu
- 1 x İngiliz anahtarı
- 1 x derinlik stoperi
- 1 x kılavuz

Teknik bilgiler

Parametre	Değer
Model	PRTS 10-1200
Şebeke bağlantısı	230 V / 50 Hz
Güç tüketimi	1200 W
Nominal rölanti devri	11.000 - 30.000 dak ⁻¹
Freze derinliği ayarı / freze stroku	55 mm
Takım tutucu	6 veya 8 mm
Kablo uzunluğu	3 m
Koruma tipi	IP20
Koruma sınıfı	II (çift izolasyon) / 
Ağırlık	3 kg
EN 62841-2-17'e göre titreşim bilgisi	
Tutamaktaki titreşim emisyonu değeri a _h	6,437 m/sn ²
Sol tutamaktaki titreşim emisyonu değeri a _h	5,060 m/sn ²
Belirsizlik K	1,5 m/s ²
EN 62841-2-17'e göre ses değerleri	
Ses basıncı seviyesi L _{pA}	89 dB(A)
Ses gücü L _{WA}	100 dB(A)
Belirsizlik K	3 dB



Koruyucu kulaklık kullanınız.

Gürültü etkisi işitme kaybına neden olabilir.

Gürültü ve titreşim emisyonlarıyla ilgili uyarılar:

- Belirtilen toplam titreşim emisyonu değerleri **ve belirtilen gürültü emisyonu değerleri**, EN 62841'deki norma uygun bir test yöntemine göre ölçülmüştür ve bir elektrikli aletin başka bir elektrikli aletle karşılaştırılması için kullanılabilir.
- Belirtilen toplam titreşim emisyonu değerleri **ve belirtilen gürültü emisyonu değerleri**, oluşacak yükün önceden tahmin edilmesi için de kullanılabilir.



Dikkat

- Cihaz uzun bir süre kullanılırsa veya çalıştırma ve bakım işlemleri düzgün yapılmazsa titreşim emisyonları insan sağlığına zarar verebilir.
- Titreşim **ve gürültü emisyonları**, başta iş parçasını işleme şekli olmak üzere elektrikli aletin kullanım türü ve şekline bağlı olarak, elektrikli aletin gerçek kullanımı sırasında, verilen bilgilerden farklı olabilir. Titreşim nedeniyle oluşan yükü mümkün olduğunca düşük tutmaya çalışınız. Titreşim yükünü azaltmaya yönelik örnek niteliğinde önlemler arasında, alet kullanılırken eldiven giyilmesi ve çalışma süresinin sınırlanması yer alır. Bu sırada, çalışma periyodunun tüm bölümleri dikkate alınmalıdır (örneğin elektrikli aletin kapalı olduğu süreler ve elektrikli aletin açık olduğu fakat yüksüz çalıştığı süreler).

Taşıma ve nakliye sırasında dikkat edilecek hususlar

Not

Düzgün olmayan bir şekilde depolar veya taşırsanız cihaz hasar görebilir. Cihazın taşınması ve depolanmasıyla ilgili bilgilere dikkat ediniz.

Taşıma

Her taşıma işleminden **önce** şu uyarılara dikkat ediniz:

- Cihazı kapatınız.
- Elektrik fişinden tutarak elektrik kablosunu elektrik prizinden çekiniz.
- Cihazı soğumaya bırakınız.

Depolama

Her depolama işleminden **önce** şu uyarılara dikkat ediniz:

- Cihazı kapatınız.
- Elektrik fişinden tutarak elektrik kablosunu elektrik prizinden çekiniz.
- Cihazı soğumaya bırakınız.
- Talaş emme sistemini cihazdan çıkartınız.
- Cihazı, Kullanıcının kendi yapabileceği bakım, onarım veya ürünün temizliğine ilişkin bilgiler bölümünde açıklandığı şekilde temizleyiniz.

Cihazı kullanmadığınız zamanlarda aşağıdaki depolama koşullarına uyunuz:

- Kuru ve donmaya ve ısıya karşı korunmuş
- Ortam sıcaklığı 45 °C'nin altında
- Tozdan ve doğrudan güneş ışığından korunan bir yerde

Bağlantı veya montaj

Cihazın ambalajından çıkartılması

- Cihazı ve aksesuarları ambalajdan çıkartınız.



Elektrik gerilimine karşı uyarı

Yetersiz izolasyon nedeniyle elektrik çarpması. Her kullanımdan önce cihazı hasar ve düzgün çalışma açısından kontrol ediniz. Hasar olduğunu görürseniz cihazı artık kullanmayınız. Cihaz veya elleriniz nemli veya ıslaksa cihazı kullanmayınız!

- İçeriğin eksiksiz durumda olup olmadığını kontrol ediniz ve varsa hasarlara dikkat ediniz.



Uyarı

Boğulma tehlikesi!
Ambalaj malzemesini dikkatsizce etrafta bırakmayınız. Çocuklar için tehlikeli bir oyuncığa dönüşebilir.

- Ambalaj malzemesini ulusal yasalara uygun şekilde tasfiye ediniz.

Bağlantı veya montaj işleminden önce şu uyarılara dikkat ediniz:



Sıcak yüzeye karşı uyarı

Freze, kullanımdan sonra hâlâ sıcak olabilir. Frezeye temas durumunda yanma tehlikesi bulunmaktadır. Frezeye çıplak ellerle dokunmayınız! Koruyucu eldiven giyiniz!



Sivri nesnelere karşı uyarı

Frezeler keskin kesme kenarlarına sahiptir. Dikkatsiz kullanım durumunda kesilme yaralanmaları oluşma tehlikesi bulunmaktadır. Koruyucu eldiven giyiniz!



Not

Mili kilidinin düğmesine (10) asla alet çalışırken basmayınız! Bu, aletin hasar görmesine neden olabilir.

Not

Sadece takılan pense uygun olan şaft çapına sahip frezeler kullanınız.

Takım değişimi

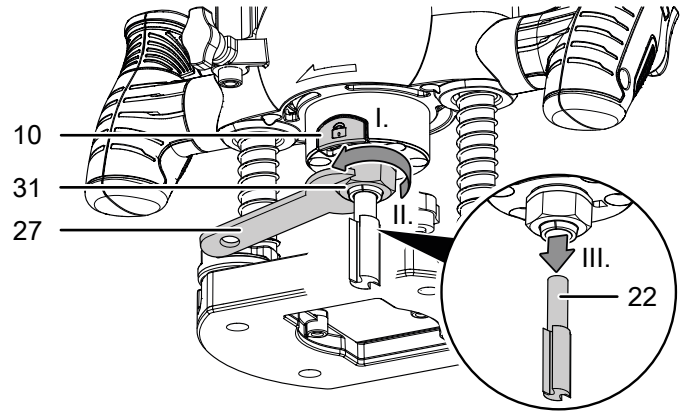


Bilgi

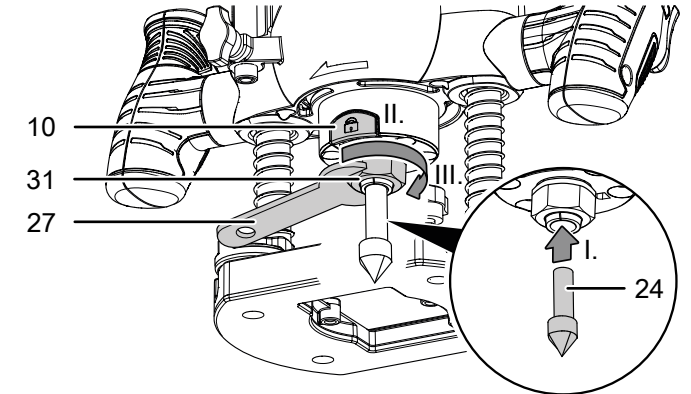
Takım değişiminden önce, uygun pensin takılıp takılmadığını kontrol ediniz ve gerekiyorsa pensi değiştiriniz.

Aleti değiştirmek için aşağıdaki yöntemi izleyiniz:

1. Mil kilidi düğmesini (10) bastırınız ve basılı tutunuz.
2. Saat yönünün tersine doğru döndürerek başlıklı somunu (31) İngiliz anahtarının (27) yardımıyla gevşetiniz. Başlıklı somunun (31) tamamen sökülmesi gerekmez.
3. Gerekirse takımı takım tutucudan çıkartınız.



4. Gerekli takımı takım tutucuya yerleştiriniz.



5. Başlıklı somunu (31) İngiliz anahtarının (27) yardımıyla sıkınız ve mil kilidini (10) bırakınız.
6. Takımı sıkı oturma açısından kontrol ediniz.

Pensin deęiřtirilmesi



Elektrik gerilimine karřı uyarı

Cihaz üzerinde gerekleřtirilecek tm alıřmalardan nce elektrik fiřini prizden ıkartınız!

Elektrik fiřine nemli ya da ıslak elle dokunmayınız. Elektrik fiřinden tutarak elektrik kablosunu elektrik prizinden ekiniz.



Koruyucu eldiven takınız

Takımları takarken veya deęiřtirirken uygun koruyucu eldiven giyiniz.

Not

Mili kilidinin dğmesine (10) asla alet alıřırken basmayınız! Bu, aletin hasar grmesine neden olabilir.

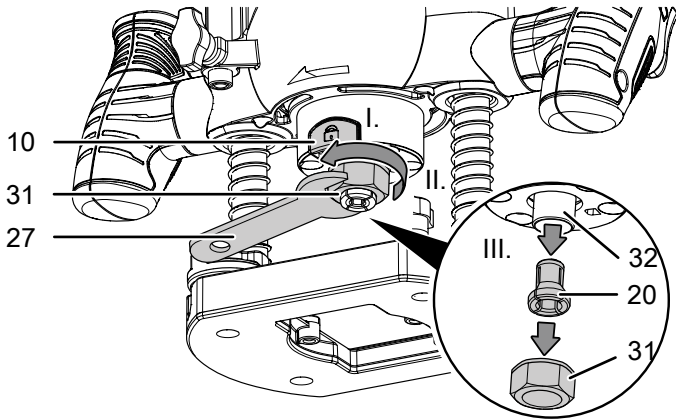
Not

Penste hasar oluřmasını nlemek iin, bařlıklı somunu sadece freze takılmıřken sıkınız.

Birlikte verilen tm frezeler, bir 8 mm freze Őaftıyla donatılmıřtır. Bir 6 mm freze Őaftına sahip frezeler iin pensi deęiřtiriniz.

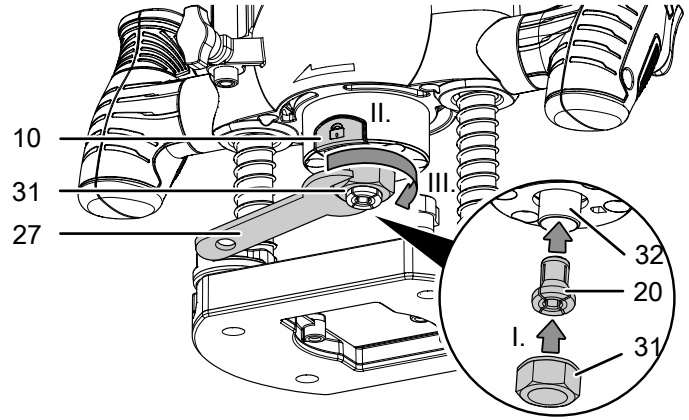
Ařađıdaki yntemi izleyiniz:

1. Mili kilidi dğmesine (10) basınız ve dğmeyi basılı tutunuz.
2. Bařlıklı somunu (31) İngiliz anahtarının (27) yardımıyla saatin tersi ynnde dndrerek sknz.
3. 8 mm pensi (20) pens tutucusundan ıkartınız.



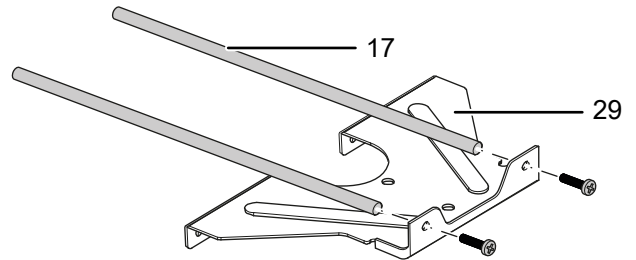
4. 6 mm pensi, pens tutucusuna yerleřtiriniz.

5. Bařlıklı somunu (31) saat ynnde dndrerek pens tutucusuna vidalayınız ve bařlıklı somunu (31) İngiliz anahtarıyla (27) sıkınız. Daha sonra mil kilidini (10) tekrar serbest bırakınız.



Paralel stoperin n montajı

1. Her iki civatayı kılavuz ubuklardan (17) sknz.
2. Kılavuz ubukları (17) paralel stopere (29) sıkıca vidalayınız.



Harici talaş emme sisteminin takılması

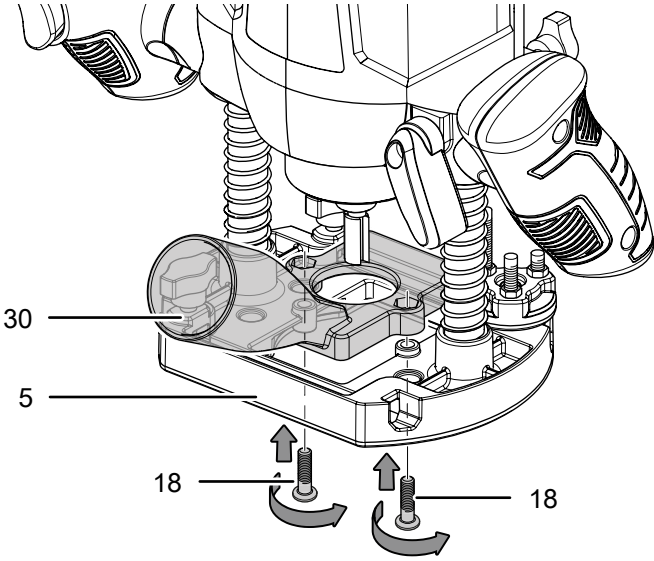


Bilgi

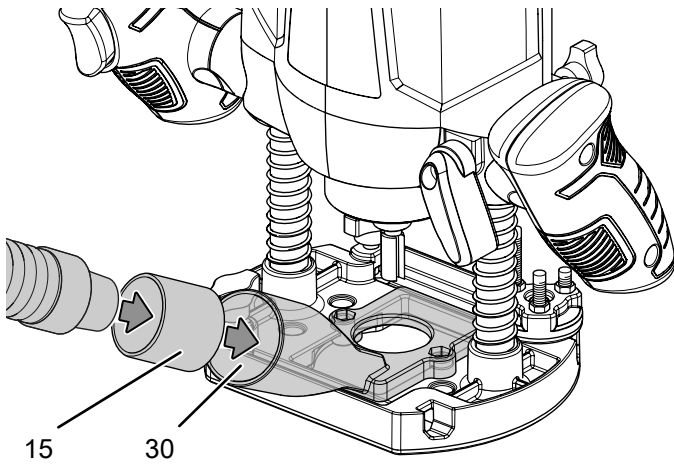
Elektrik süpürgesinin kullanılan malzeme için uygun olmasına dikkat ediniz. Sağlığa zararlı tozlar oluşursa bir özel elektrik süpürgesi kullanınız.

Talaş emme sistemini cihaza bağlayarak, çalışma sırasındaki talaş oluşumunu azaltabilirsiniz.

1. Talaş emme adaptörünü (30) ana plakadaki (5) öngörülen deliklere oturtunuz.
2. Birlikte verilen 2 yıldız civatayı (18) alt tarafta ana plakadan (5) sökünüz.



3. Uygun bir elektrik süpürGESİNİ (örn. sanayi tipi elektrik süpürGESİNİ) talaş emme sisteminin (30) adaptörüne bağlayınız. Gerekirse, önce talaş emme sisteminin küçültme parçasını (15) talaş emme sisteminin (30) adaptörüne bağlayabilirsiniz. Anlaşılmayan konularda elektrik süpürGESİNİ üreticisine danışınız



Freze derinliğinin ayarlanması



Bilgi

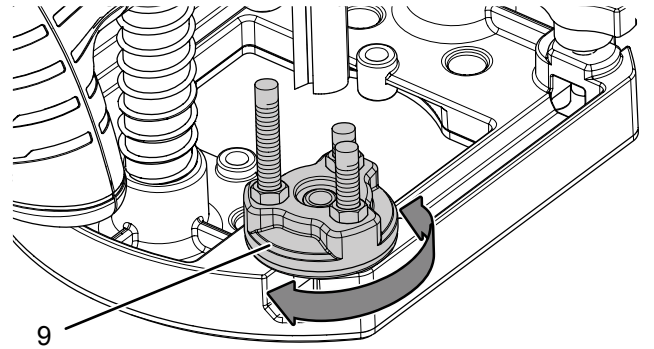
Kademeli stoper, ön ayarlı 3 kademeye sahiptir



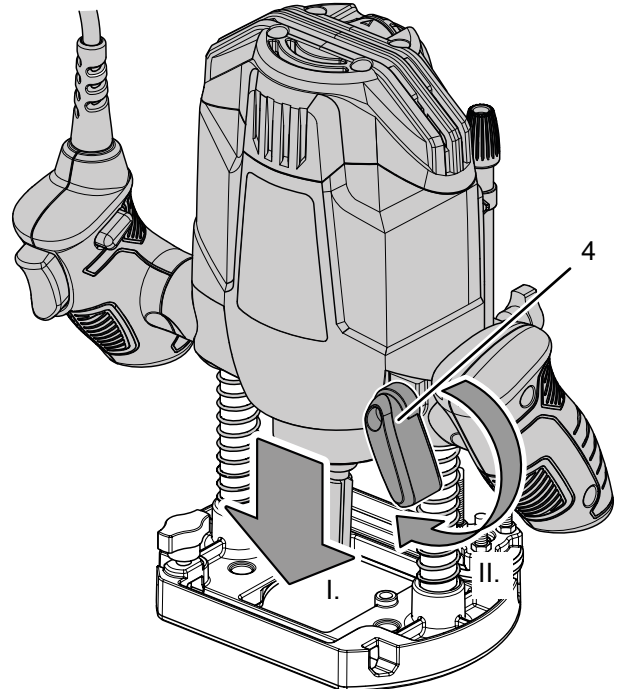
Bilgi

Gerçek frezeleme işleminden önce, bir atık parçadaki deneme amaçlı frezeleme işlemiyle freze derinliğinin ayarını test ediniz.

- ✓ Sıkma kolunun (4) sabitlenmiş olduğundan emin olunuz.
1. Cihazı, takılmış frezeyle birlikte düz bir yüzeye koyunuz.
 2. Derinlik stoperinin (12) altındaki en alt kademeye oturana kadar kademeli stoperi (9) döndürünüz.

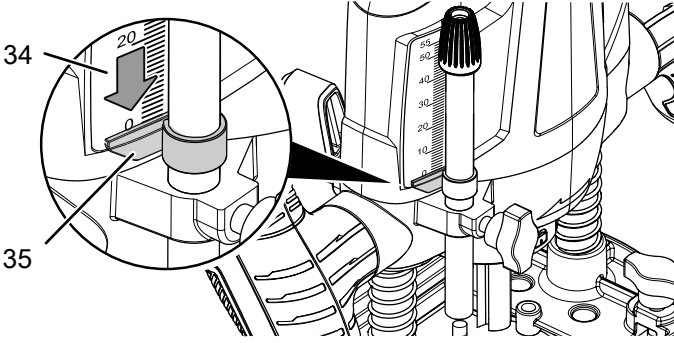


3. Kelebek vidayı (11) derinlik stoperinden (12) gevşetiniz ve gerekirse, ince ayar düğmesini (13) 0 konumuna ayarlayınız; bu sırada skaladaki 0 rakamı size bakar.
4. Gerekirse, yukarı bastırarak freze derinliği kilidinin sabitleme kolunu (4) gevşetiniz ve freze iş parçasına değere kadar cihazı yavaşça aşağı doğru bastırınız.
5. Aşağı doğru döndürerek freze derinliği kilidinin sabitleme kolunu (4) kilitleyiniz.

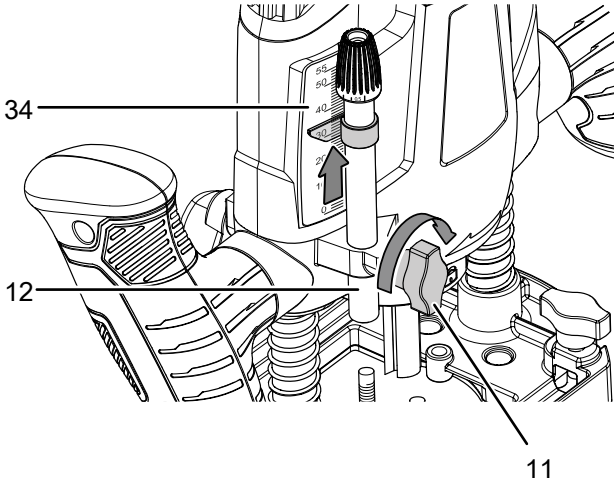


6. Kademeli stopere (9) oturana kadar derinlik stoperini (12) aşağı itiniz.

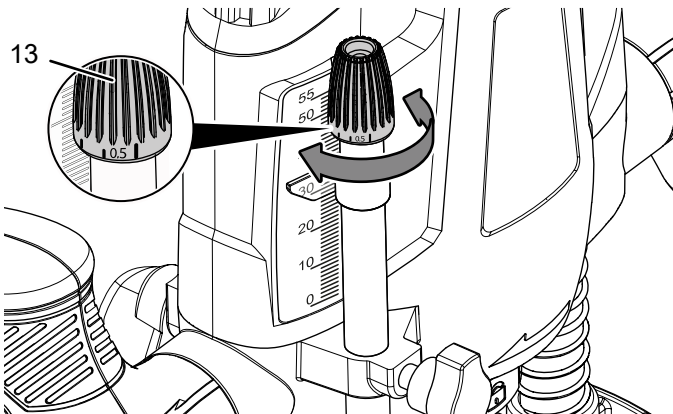
7. Endeks işaretli (35) sürgüyü freze derinlik skalasındaki (34) 0 konumuna ayarlayınız.



8. Daha sonra, derinlik stoperini (12) istediğiniz freze derinliğine ayarlayınız ve kelebek vidayı (11) sıkınız.



9. Gerekirse, ince ayar düğmesini (13) 0,1 mm'lik adımlarda istediğiniz ölçüye ayarlayarak ince ayar yapınız; bu sırada tam bir tur, 1 mm'ye karşılık gelir. Daha yüksek bir freze derinliği için saat yönünün tersine doğru döndürünüz. Daha düşük bir freze derinliği için saat yönünde döndürünüz.



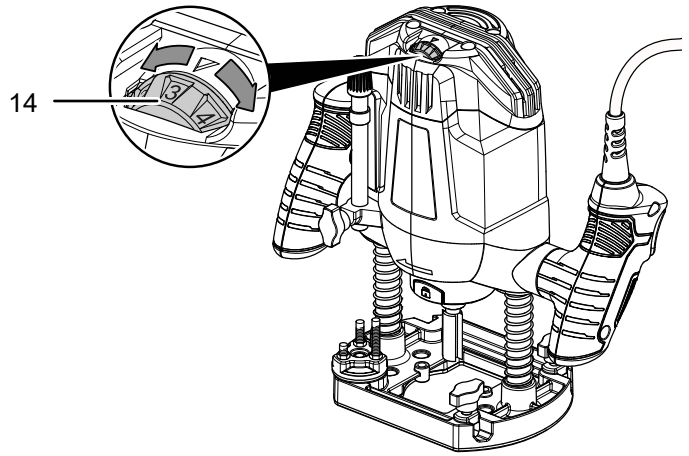
10. İnce ayardan sonra, ayar düğmesinin (13) altındaki skalayı "0" konumuna ayarlayabilirsiniz.

Devir ön seçimi

Gerekli devir değeri malzemeye ve çalışma koşullarına bağlıdır ve pratik denemelerle belirlenebilir. Büyük freze çaplarında ve sert iş parçalarında daha düşük devirlerle, küçük freze çapları ve yumuşak iş parçalarında ise daha yüksek devirlerle çalışınız. Uygun devir, bir deneme frezelemesiyle en iyi şekilde belirlenir. Ancak bazı malzemeler (belirli plastikler) yüksek devirde oluşan ısı nedeniyle zarar görebilir ve bu nedenle daha düşük uygun bir devirde işlenmelidir.

Ayar aralığı, 1. - 7. kademeleri kapsar (11.000 - 30.000 dak⁻¹). Önceden seçilmiş olan devir kademesini her an değiştirebilirsiniz.

1. Ayar çarkını (14) çevirerek istediğiniz devir kademesine getiriniz.



Doğru devir kademesinin seçimiyle ilgili ipuçları ve uyarılar

- Ahşap frezelemek için yüksek bir devir kademesi seçiniz (Kademe 5-7).
- Yumuşak ağaçları ve kontrplakları frezelemek için orta bir devir kademesi seçiniz (Kademe 3-4).
- Plastikleri veya erime noktası düşük diğer maddeleri frezelemek için düşük bir devir kademesi seçiniz (Kademe 1-2).

Kullanım



Koruyucu maske takınız.

Bu sayede, iş parçalarının işlenmesi sırasında oluşabilecek sağlığa zararlı tozları solumaya karşı kendinizi koruyabilirsiniz.

Frezeyle çalışmayla ilgili ipuçları ve uyarılar

Genel:

- Motorun aşırı ısınmaması için havalandırma ağzını açık tutunuz.
- Her çalıştırma öncesinde takım tutucudaki takımın doğru oturup oturmadığını kontrol ediniz. Takım, takım tutucudaki öngörülen tutuculara sabit şekilde kilitlenerek oturmalıdır.
- Her çalıştırmadan önce, öngörülen kullanım için doğru takımı ve doğru devir değerini seçip seçmediğinizi kontrol ediniz. Planlanan işleme ve işlenecek malzemeye uygun bir devir değeri ile daha iyi sonuçlar elde edilebilir.
- İtme hızıyla ilgili alıştırmaları fazlalık malzeme artıkları üzerinde yapınız.

Frezeleme:

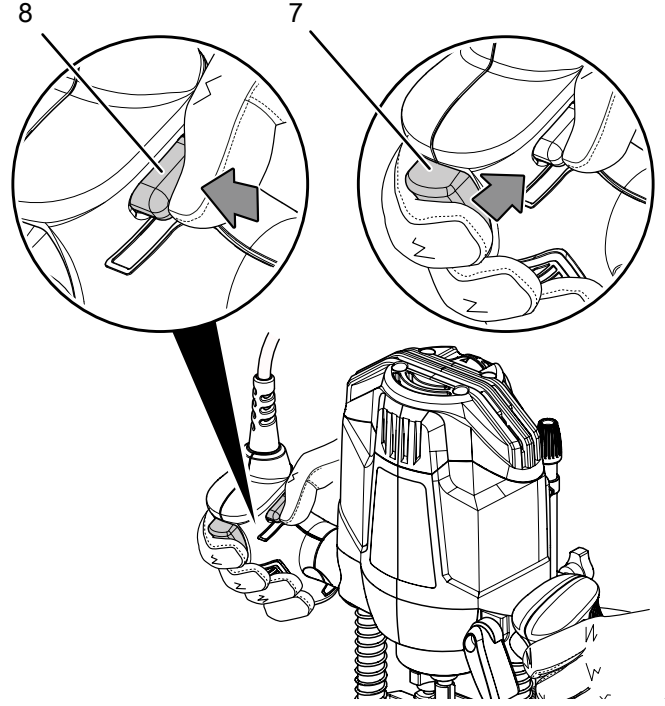
- Frezenin aşırı ısınmasını önlemek için ilerlemenin eşit şekilde gerçekleşmesine dikkat ediniz.
- Aleti iki elinizle sıkıca tutunuz.
- Her zaman aynı ilerleme hızı ve eşit hareketlerle frezeleyiniz.
- Her zaman frezenin dönme yönünün tersine doğru frezeleyiniz (ters hareket). Dönme yönünde (düz hareket) frezeleme sırasında cihaz elinizden kopup fırlayabilir.
- V kanal frezesini, kanalları frezelemek için kullanınız.
- Profil frezesini, kenarları frezelemek için kullanınız.

Cihazı açma ve kapatma

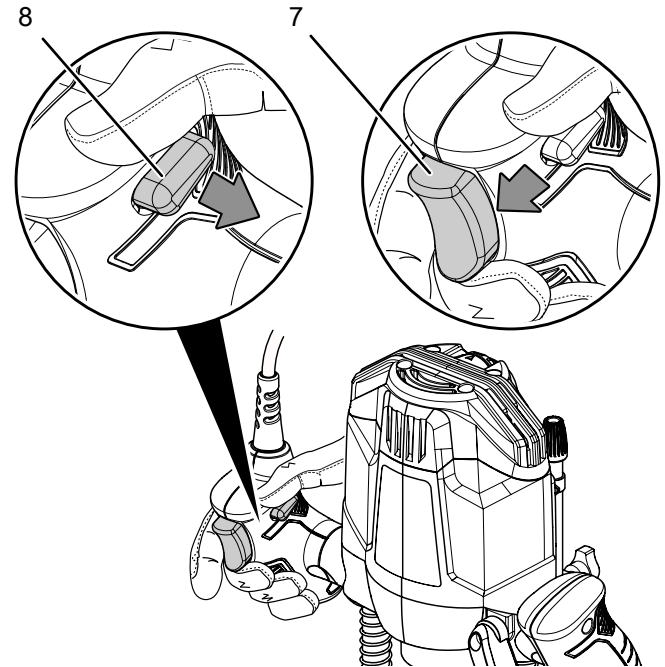
Cihazla çalışırken kişisel koruyucu donanımınızı takınız.

1. Ayarlanmış olan freze derinliğinin planlanan işlem için uygun olup olmadığını kontrol ediniz.
2. Takılmış olan frezenin planlanan işlem için uygun olup olmadığını kontrol ediniz.
3. İş parçasının emniyete alınıp alınmadığını ve çalışma alanının uygun şekilde hazırlanıp hazırlanmadığını kontrol ediniz.
4. Cihazı iş parçasının üstüne oturtunuz.
5. Açma/Kapatma düğmesine (7) basmak için açma kilidine (8) basınız.

6. Açma/Kapatma düğmesine (7) basınız ve çalışma sırasında düğmeyi basılı tutunuz.



7. Frezeleme işlemi tamamlandıktan sonra, cihazı kapatmak için Açma/Kapatma düğmesini (7) bırakınız.
8. Cihazı devrilmeyecek şekilde yerleştiriniz.

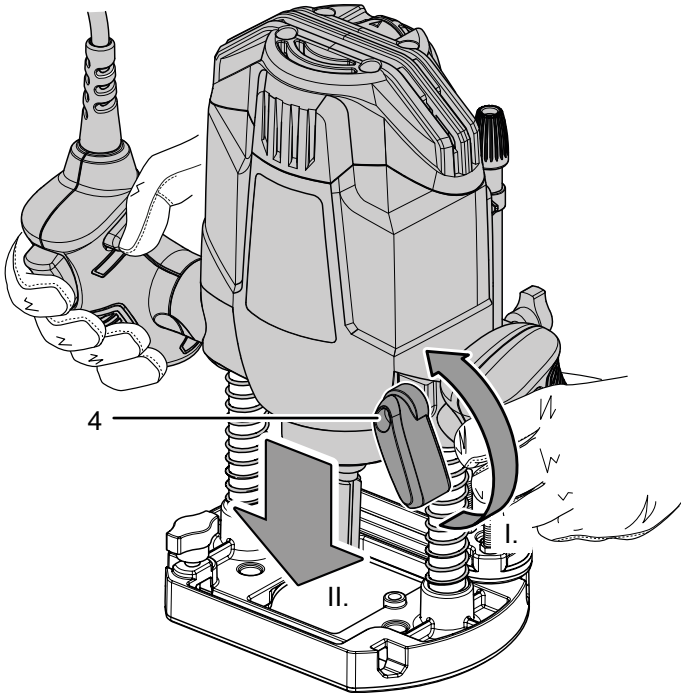


Frezeleme işlemi

Not

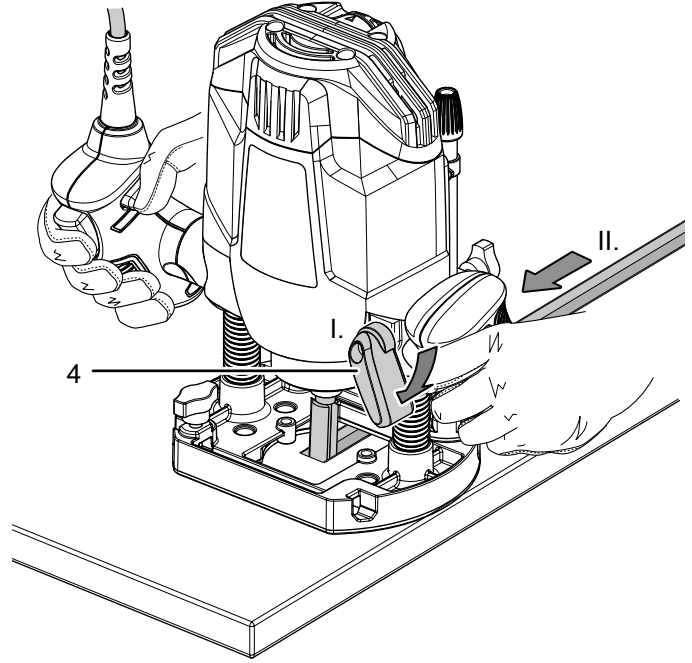
Her zaman frezenin dönme yönünün tersine doğru frezeleyiniz (ters hareket). Dönme yönünde (düz hareket) frezeleme sırasında cihaz elinizden kopup fırlayabilir.

1. İstedığınız freze derinliğini ayarlayınız.
2. Freze monte edilmiş durumuyken, cihazı işlenecek iş parçasının üzerine oturtunuz ve ardından cihazı açınız.
3. Gerekirse, yukarı doğru döndürerek freze derinliği kilidinin sabitleme kolunu (4) gevşetiniz ve freze iş parçasına değere kadar frezeyi aşağı doğru bastırınız.



4. İstedığınız freze derinliğine ulaştıktan sonra, aşağı döndürerek freze derinliği sabitleme koluyla (4) pozisyonu kilitleyiniz.

5. Cihazı eşit baskıyla iş parçasından geçirerek kılavuzlayınız.

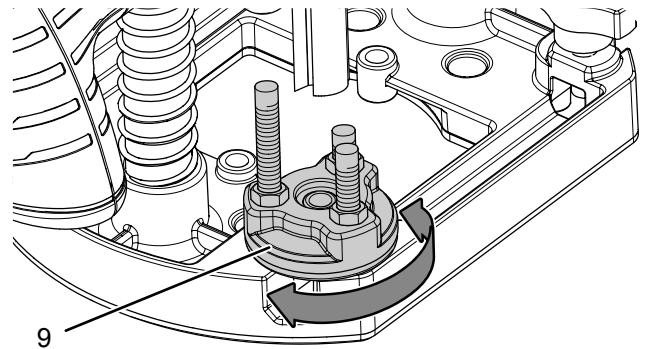


6. Frezeleme işlemi sonlandırmak için, yukarı doğru döndürerek freze derinliği kilidinin sabitleme kolunu (4) gevşetiniz.
7. Frezeyi en üst pozisyonda geri döndürünüz.
8. Cihazı kapatınız.

Kademeli frezeleme

Kademeli stoperin (9) yardımıyla, daha büyük freze derinliklerinde kademeli frezeleme mümkündür.

1. En yüksek kademede derinlik stoperinin altına duyulur şekilde yerine oturana kadar kademeli stoperi (9) döndürünüz.



2. Diğer tüm freze derinliklerini, kademeli stoperin (9) en düşük kademesiyle ayarlayınız.

Kenar ve profil frezeleme



Bilgi

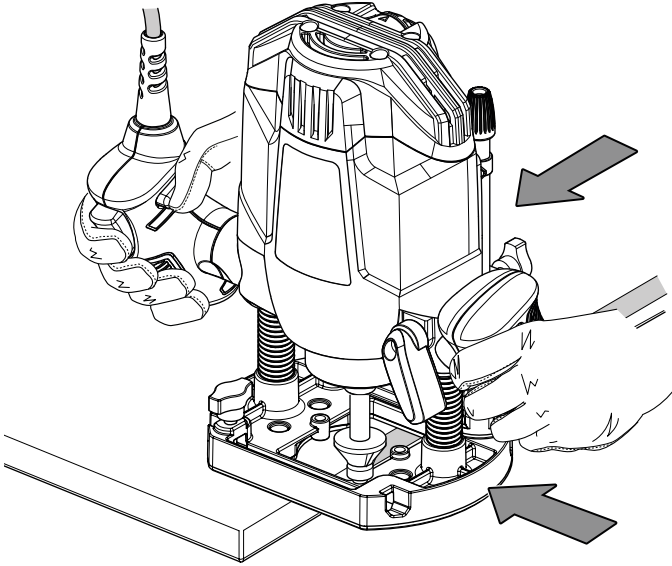
Paralel stopersiz kenar veya kalıp frezeleme sırasında, freze, bir freze muylusu veya bilyeli rulmanla donatılmış olmalıdır.

- **İş parçasını mngenelerle veya başka yöntemlerle sağlam bir altlığa sabitleyiniz ve emniyete alınız.** İş parçasını tek elinizle veya vücudunuza doğru tutarsanız, iş parçası dengesiz kalır ve bu durum kontrolün kaybedilmesine neden olabilir.

Not

Kenar veya profil frezeleme sırasındaki aşırı baskı, iş parçasının kenarına zarar verebilir.

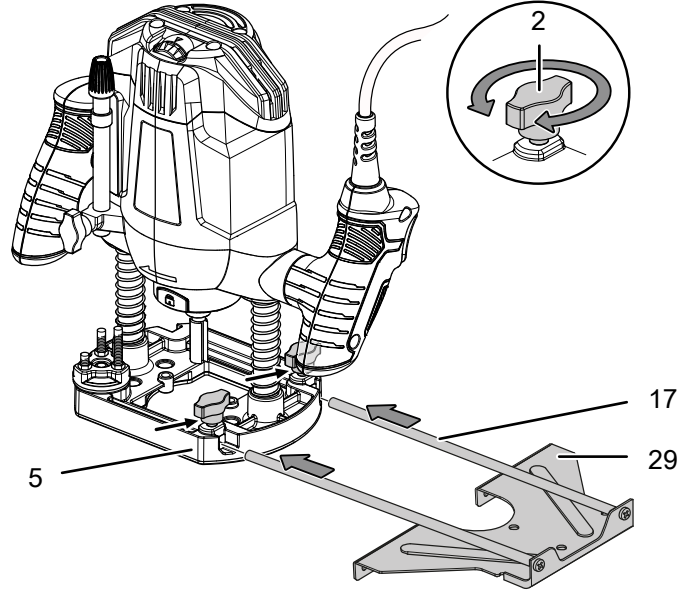
1. Açılmış cihazı, bilyeli rulman iş parçasının işlenecek kenarına dayaya kadar yandan iş parçasına yaklaştırınız.
2. Cihazı, iki elinizle iş parçasının kenarı boyunca ilerletiniz. Bu sırada dik açılı bir temas olmasına dikkat ediniz.



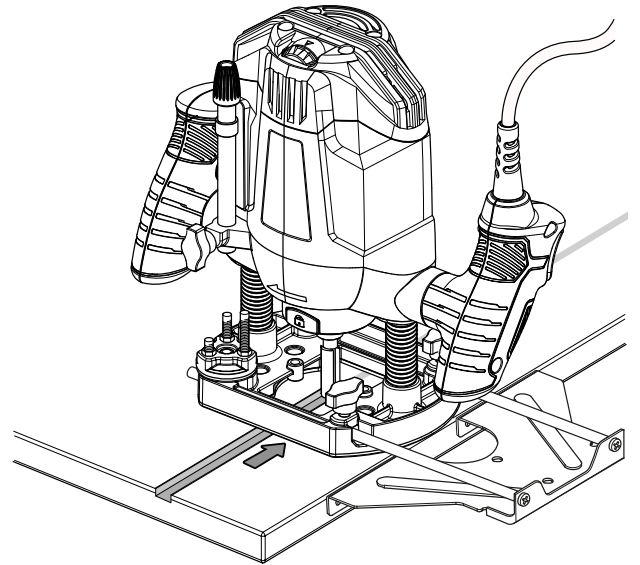
Paralel stoperle frezeleme

Paralel stoperi, kanalları veya V kanalları frezelemek ve iş parçası kenarlarını frezelemek ve pah kırmak için kullanınız.

1. Paralel stoperi (29), kılavuz çubuklarla (17) ana plakanın (5) içine itiniz ve gerekli ölçüye uygun şekilde sabitleme civatalarıyla (2) sıkınız.

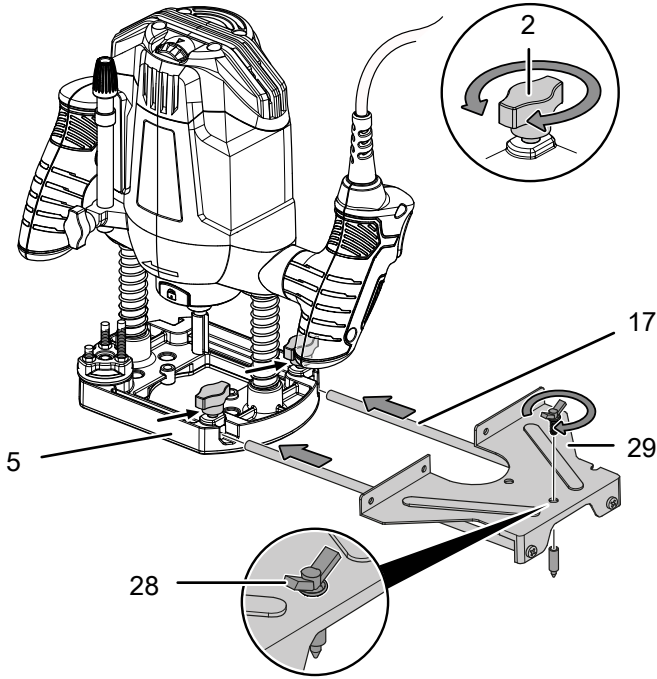


2. Açık cihazı, eşit ilerleme hızı ve paralel stopere yandan baskıyla iş parçasının kenarı boyunca ilerletiniz.

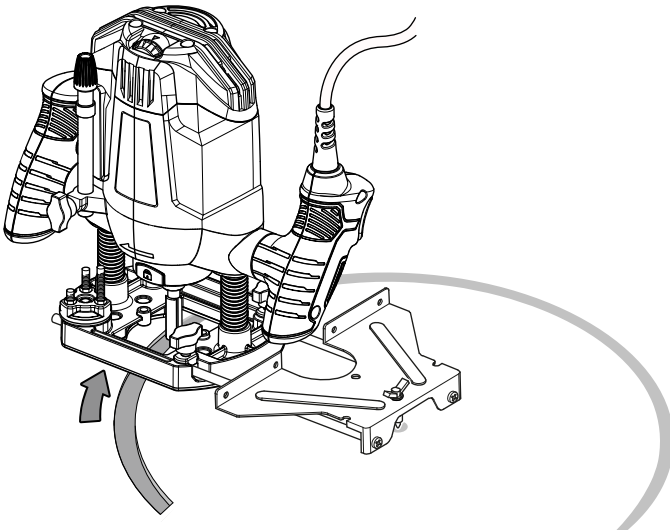


Kavislerin frezelenmesi

1. Dayanma yüzeyleri yukarı bakacak şekilde paralel stoperi (29) döndürünüz.



2. Paralel stoperi (29), kılavuz çubukların (17) yardımıyla ana plakanın (5) içine itiniz ve uygun şekilde sabitleme civatalarıyla (2) sıkınız.
3. Merkezleme ucunu, kelebek somunla (28) paralel stoperdeki (29) delikten geçirerek sabitleyiniz.
4. Merkezleme ucunu (28) kavisin işaretlenen merkezine sokunuz ve frezleme işlemini ilerleme hızıyla gerçekleştiriniz.

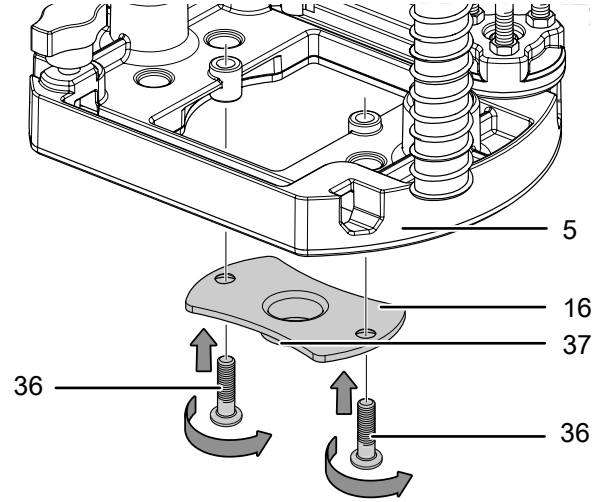


Kopyalama kovaniyla frezleme

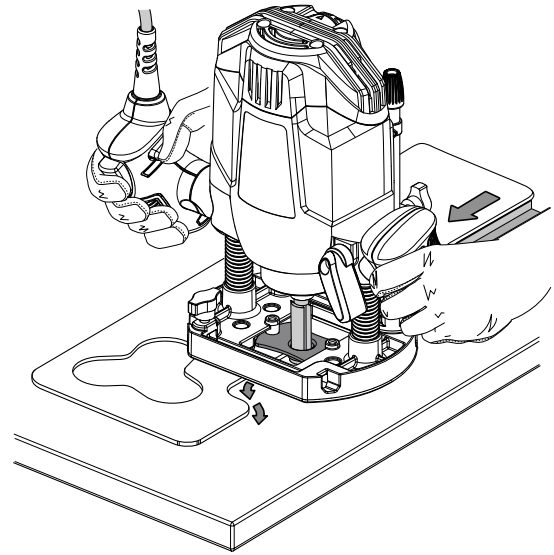
Şablon, en azından kopyalama kovasının (16) bilye yuvasıyla (37) aynı yükseklikte olmalıdır.

✓ Emme adaptörü (30) takılmışsa, bu adaptör önceden sökülmelidir.

1. Kopyalama kovasını (16) altan ana plakaya (5) yerleştiriniz; bu sırada bilye yuvası (37) aşağı doğru hizalanmış olmalıdır.
2. Kopyalama kovasını (16) birlikte verilen yıldız civatalarla (36) sabitleyiniz.



3. Çapı, kopyalama kovasının (16) iç çapından daha küçük olan bir freze takınız.
4. Gergi kolunu (4) gevşetiniz ve ön ayarlı freze derinliğine ulaşılacak şekilde cihazı aşağı doğru indiriniz.
5. Cihazı, dışarı taşan bilye yuvasıyla (37) şablon boyunca ilerletiniz. Bu sırada hafif ve eşit bir baskı uygulayınız.



Devre dışı bırakma



Elektrik gerilimine karşı uyarı

Elektrik fişine nemli ya da ıslak elle dokunmayınız.

- Cihazı kapatınız.
- Elektrik fişinden tutarak elektrik kablosunu elektrik prizinden çekiniz.
- Gerekiyorsa cihazı soğumaya bırakınız.
- Cihazı, Kullanıcının kendi yapabileceği bakım, onarım veya ürünün temizliğine ilişkin bilgiler bölümünde anlatılanlara uygun şekilde temizleyiniz.
- Cihazı, "Taşıma ve nakliye sırasında dikkat edilecek hususlar" bölümünde anlatılanlara uygun şekilde depolayınız.

Hatalar ve arızalar

Kusursuz işlevselliği temin etmek için, cihaz üretim esnasında defalarca kontrol edilmiştir. Buna rağmen arızalar ortaya çıkarsa cihazı aşağıdaki listeye göre kontrol ediniz.

Hata ve arıza giderme için dış gövdenin açılmasını gerektiren çalışmalar sadece bir yetkili elektrik uzmanı veya Trotec tarafından yapılmalıdır.

İlk kullanımda hafif duman veya koku çıkar:

- Burada bir hata veya arıza söz konusu değildir. Kısa bir çalışma süresinden sonra ortadan kaybolan belirtiler.

Cihaz çalışmaya başlamıyor:

- Elektrik bağlantısını kontrol ediniz.
- Elektrik kablosunun ve elektrik fişinin hasarlı olup olmadığını kontrol ediniz. Hasarlar belirlerseniz cihazı çalıştırmayı denemeyiniz.

Bu cihazın şebeke bağlantı hattı zarar görürse, tehlikeleri önlemek için, üretici veya müşteri hizmetleri ya da benzer nitelikte bir kişi tarafından değiştirilmelidir.

- Yapı tarafındaki şebeke sigortasını kontrol ediniz.



Bilgi

Cihazı yeniden çalıştırmadan önce en az 10 dakika bekleyiniz.

Cihaz ısınıyor:

- Çalışmalar sırasında cihaza çok fazla baskı uygulamamaya dikkat ediniz.
- Motorun aşırı ısınmasını önlemek için havalandırma ağzlarını açık tutunuz.
- Cihazı yeniden çalıştırmadan önce en az 10 dakika bekleyiniz.

Freze çok kötü frezeliyor veya ısınıyor:

- Takılmış olan freze ucunun bu işlem için uygun olup olmadığını kontrol ediniz. Gerekirse başka bir freze ucu kullanınız.
- Freze ucunun körelmiş olup olmadığını kontrol ediniz. Sadece keskin freze uçları kullanınız.
- Ayarlanan freze derinliğini kontrol ediniz. Gerekirse freze derinliğini azaltınız ve derinliği birkaç kez artırarak malzemeyi frezeleyiniz. Kademeli stoperi kullanmanız, ideal sonucu sağlar.

Not

Tüm bakım ve onarım çalışmalarından sonra en az 10 dakika bekleyiniz. Cihazı ancak daha sonra açınız.

Cihaz kontrollerden sonra sorunsuz bir şekilde çalışmıyor:

Müşteri hizmetleriyle temas kurunuz. Gerekirse cihazı onarım için bir yetkili elektrik servisine veya Trotec'e götürünüz.

Kullanıcının kendi yapabileceği bakım, onarım veya ürünün temizliğine ilişkin bilgiler

Bakıma başlanmadan önce yapılacak işlemler



Elektrik gerilimine karşı uyarı

Elektrik fişine nemli ya da ıslak elle dokunmayınız.

- Cihazı kapatınız.
- Elektrik fişinden tutarak elektrik kablosunu elektrik prizinden çekiniz.
- Cihazı tamamen soğumaya bırakınız.



Elektrik gerilimine karşı uyarı

Dış gövdenin açılmasını gerektiren bakım çalışmaları, sadece yetkili uzman şirketler veya Trotec tarafından gerçekleştirilmelidir.

Bakımla ilgili uyarılar

Makinenin iç kısmında, kullanıcı tarafından yağlanacak parçalar bulunmaz.

Temizlik

Cihaz, her kullanımdan önce ve sonra temizlenmelidir.



Elektrik gerilimine karşı uyarı

Dış gövdeye giren sıvılar nedeniyle kısa devre tehlikesi ortaya çıkar!

Cihazı ve aksesuarları suya batırmayınız. Dış gövdenin içine su veya başka sıvıların girmemesine dikkat ediniz.

- Cihazı nemli, yumuşak, hav bırakmayan bir bezle temizleyiniz. Dış gövdenin içine nem girmemesine dikkat ediniz. Elektrikli parçaların nemle temas etmemesine dikkat ediniz. Bezi nemlendirmek için örn. temizleme spreyi, çözücü madde, alkol içeren temizleyiciler veya aşındırıcı maddeler gibi agresif temizlik maddeleri kullanmayınız.
- Cihazı nemli, yumuşak, hav bırakmayan bir bezle kurutunuz.

Tasfiye

Ambalaj malzemelerini çevreyle uyumlu şekilde yürürlükteki yerel tasfiye yönetmeliklerine uygun şekilde tasfiye ediniz.



Bir elektronik veya elektronik eski cihaz üzerindeki üzeri çizgili çöp kutusu sembolü, kullanım ömrünün sonunda bu cihazın evsel atık olarak tasfiye edilemeyeceğini gösterir. Ücretsiz iade için, yakınınızda elektrikli ve elektronik eski cihaz toplama merkezleri bulunmaktadır. Adresleri, şehir veya yerel yönetim merkezlerinden alabilirsiniz. AB üyesi ülkeler için, <https://hub.trotec.com/?id=45090> adresindeki Web sitesinden diğer iade olanakları hakkında bilgi edinebilirsiniz. Aksi takdirde, bulunduğunuz ülkede ruhsatlı olan resmi eski cihaz değerlendirme kuruluşuna başvurunuz.

Elektrikli ve elektronik eski cihazlar ayrı şekilde toplanarak, eski cihazların tekrar kullanılması, cihazlardaki maddelerin değerlendirilmesi veya diğer değerlendirme türlerine olanak sağlanır ve cihazlarda mevcut olabilecek tehlikeli maddelerin tasfiye sırasında çevreyi ve insan sağlığını olumsuz etkilemesi önlenir.

Uygunluk beyanı

2006/42/EG sayılı Makine Yönetmeliği, Ek II Bölüm 1 Alt bölüm A kapsamında orijinal uygunluk beyanının tercümesi

İşbu beyanla, Trotec GmbH olarak biz, aşağıda tanımlanan ürünün 2006/42/EG sayılı AT Makine Yönetmeliği'nin gerekliliklerine uygun olarak geliştirildiğini, tasarlandığını ve üretildiğini kendi sorumluluğumuz altında beyan ederiz.

Ürün modeli / ürün: PRTS 10-1200

Ürün tipi: freze

İlk üretim yılı: 2022

İlgili AB Yönetmelikleri:

- 2011/65/EU: 01.07.2011
- 2012/19/EU: 24.07.2012
- 2014/30/EU: 29.03.2014
- 2015/863/EU: 31.03.2015

Uygulanan uyumlulaştırılmış normlar:

- EN 62841-1:2015
- EN 62841-1:2015/AC:2015
- EN 62841-2-17:2017

Uygulanan ulusal normlar ve teknik spesifikasyonlar:

- EN IEC 55014-1:2021
- EN IEC 55014-2:2021
- EN 61000-3-3:2013+A1:2019
- EN IEC 61000-3-2:2019+A1:2021

Üretici ve teknik belge yetkilisinin adı:

Trotec GmbH

Grebber Straße 7, D-52525 Heinsberg

Telefon: +49 2452 962-400

E-posta: info@trotec.de

Düzenleme yeri ve tarihi:

Heinsberg, 11.05.2022



Detlef von der Lieck, Genel Müdür

Trotec GmbH

Grebener Str. 7
D-52525 Heinsberg

☎ +49 2452 962-400

☎ +49 2452 962-200

✉ info@trotec.com

www.trotec.com