

SV

ÖVERSÄTTNING AV
BRUKSANVISNING I ORIGINAL
HANDÖVERFRÄS



Innehållsförteckning

Information om bruksanvisningen.....	2
Säkerhet.....	3
Information om apparaten	6
Transport och lagring.....	9
Idrifttagning.....	10
Drift.....	14
Fel och störningar.....	18
Underhåll.....	18
Kassering.....	19
Försäkran om överensstämmelse	19

Information om bruksanvisningen

Symboler



Varning för elektrisk spänning

Denna symbol gör uppmärksam på att det finns risk för liv och hälsa pga. elektrisk spänning.



Varning för explosionsfarliga ämnen

Denna symbol gör uppmärksam på att det finns risk för liv och hälsa pga. explosionsfarliga ämnen.



Varning för varm yta

Denna symbol gör uppmärksam på att det finns risk för liv och hälsa pga. varma ytor.



Varning för spetsigt föremål

Denna symbol upplyser om att faror kan uppstå för en persons liv och hälsa på grund av vassa föremål.



Varning för handskador

Denna symbol upplyser om att faror kan uppstå för en persons hälsa på grund av handskador.



Varning

Detta signalord betecknar en risk med medelsvår riskgrad som kan leda till döden eller allvarliga personskador om den inte undviks.



Akta

Detta signalord betecknar en risk med låg riskgrad som kan leda till lätta eller mindre personskador om den inte undviks.

Information

Detta signalord betecknar viktig information (t.ex. materiella skador), men ingen risk för liv och lem.



Info

Hänvisningar med denna symbol hjälper dig att snabbt och säkert kunna utföra ditt arbete.



Följ anvisningen

Hänvisningar med denna symbol gör uppmärksam på att bruksanvisningen måste beaktas.



Bär hörselskydd

Hänvisningar med denna symbol gör uppmärksam på att ett hörselskydd måste användas.



Bär skyddsglasögon

Hänvisningar med denna symbol gör uppmärksam på att ett ögonskydd måste användas.



Använd skyddsmask

Hänvisningar med denna symbol gör uppmärksam på att en skyddsmask måste användas.



Bär skyddskläder

Hänvisningar med denna symbol gör uppmärksam på att skyddskläder måste användas.



Använd skyddshandskar

Hänvisningar med denna symbol gör uppmärksam på att skyddshandskar måste användas.

Bruksanvisningens aktuella version kan du ladda ner från följande länk:



PRTS 10-1200



<https://hub.trotec.com/?id=46397>

Säkerhet

Allmänna säkerhetsföreskrifter för elverktyg



Varning

Läs alla säkerhetsanvisningar, anvisningar, illustrationer och tekniska data som tillhör detta elverktyg.

Att inte iaktta säkerhetsföreskrifter och anvisningar nedan kan orsaka elstötar, brand och/eller allvarliga personskador.

Förvara alla säkerhetsföreskrifter och anvisningar på ett säkert ställe för framtida användning.



Varning

Apparaten får inte användas av barn och personer under 16 år.

Barn får inte leka med apparaten. Rengöring och användarunderhåll får inte genomföras av barn och personer under 16 år.

Begreppet "Elverktyg" som används i säkerhetsanvisningarna avser nätanslutna elverktyg (med nätledning) eller batteridrivna elverktyg (utan nätledning).



Allmänna säkerhetsföreskrifter för elverktyg - säker arbetsmiljö

- **Håll arbetsområdet rent och väl belyst.** Oordning eller bristfällig belysning på arbetsplatsen kan leda till olyckor
- **Arbeta inte med elverktyget i omgivningarna med explosionsrisk där det finns brännbara vätskor, gaser eller damm.** Elverktyg alstrar gnistor som kan antända dammet eller ångorna.
- **Håll barn och kringstående personer på betryggande avstånd under arbetet med elverktyget.** Om du störs av kringstående personer kan du förlora kontrollen över elverktyget.



Allmänna säkerhetsföreskrifter för elverktyg - elektrisk säkerhet

- **Elverktygets anslutningskontakt måste passa in i kontaktuttaget. Anslutningskontakten får absolut inte ändras. Använd inte adapterkontakter tillsammans med skyddsjordade elverktyg.** Originalkontakter och lämpliga kontaktuttag minskar risken för elstötar.
- **Undvik kroppskontakt med jordade ytor som rör, värmelement, spisar och kylskåp.** Det finns en större risk för elstötar om din kropp är jordad.
- **Skydda elverktyget från regn och fukt.** Tränger vatten in i ett elverktyg ökar risken för elstötar.

- **Använd aldrig anslutningskabeln på ett felaktigt sätt, t.ex. genom att bära eller hänga upp elverktyget i den eller genom att dra i den för att lossa kontakten ur kontaktuttaget. Håll anslutningskabeln på avstånd från värmekällor, olja, skarpa kanter och rörliga delar.** Skadade eller tilltrasslade anslutningskablar ökar risken för elstötar.
- **När du arbetar med ett elverktyg utomhus, får endast en förlängningskabel som är avsedd för utomhusbruk användas.** Om lämpliga förlängningskablar för utomhusbruk används, minskar risken för elstötar.
- **Om det är absolut nödvändigt att använda elverktyget i fuktig miljö, ska du använda en jordfelsbrytare.** Användning av jordfelsbrytare minskar risken för elstötar.



Allmänna säkerhetsanvisningar för elverktyg - personsäkerhet

- **Var uppmärksam, ha uppsikt över vad du gör och använd elverktyget med förnuft. Använd inte elverktyget när du är trött eller om du är påverkad av droger, alkohol eller mediciner.** Ett ögonblicks bristande uppmärksamhet vid arbetet med elverktyg kan leda till allvarliga personskador.
- **Använd alltid personlig skyddsutrustning och skyddsglasögon.** Den personliga skyddsutrustningen, som t.ex. dammskyddsmask, halkfria säkerhetsskor, hjälm eller hörselskydd – beroende av elverktygets modell och driftsätt – reducerar risken för kroppsskada.
- **Förhindra oavsiktlig igångsättning. Försäkra dig om att elverktyget är fränkopplat innan du ansluter det till nätströmmen och / eller batteriet, tar upp det eller bär det.** Om du bär elverktyget med fingret på strömbrytaren eller ansluter ett tillkopplat elverktyg till nätströmmen, kan en olycka inträffa.

- **Ta bort alla inställningsverktyg och skruvnycklar innan du slår på elverktyget.** Ett verktyg eller en nyckel, som befinner sig i en roterande komponent på elverktyget, kan leda till personskador.
- **Undvik en onormal kroppshållning. Se till att du står stadigt och håller jämvikten.** På så sätt har du bättre kontroll över elverktyget i oväntade situationer.
- **Använd lämpliga kläder. Använd inte löst hängande kläder eller smycken. Håll hår och kläder på avstånd från rörliga delar.** Löst hängande kläder, smycken och långt hår kan dras in av roterande delar.
- **Invagga inte dig själv i falsk säkerhet och åsidosätt inte säkerhetsreglerna för elverktyg även om du är förtrogen med elverktyget efter långvarig användning.** Oaktsamt agerande kan leda till allvarliga personskador inom en bråkdelens sekund.

Allmänna säkerhetsföreskrifter för elverktyg - användning och hantering av elverktyg

- **Överbelasta inte elverktyget. Använd rätt elverktyg för det planerade arbetet.** Med ett lämpligt elverktyg kan du arbeta bättre och säkrare inom angivet effektområde.
- **Använd aldrig elverktyget om strömbrytaren är defekt.** Ett elverktyg som inte kan sättas på eller stängas av är farligt och måste repareras.
- **Dra ut kontakten ur kontaktuttaget och/eller ta ut det borttagbara batteriet innan du gör inställningar, byter insatsverktygsdelar eller lägger ifrån dig elverktyget.** Denna försiktighetsåtgärd förhindrar oavsiktlig inkoppling av elverktyget.
- **Elverktyg som inte används ska förvaras utom räckhåll för barn. Elverktyget får inte användas av personer som inte är förtrogna med dess användning eller inte har läst denna anvisning.** Elverktyg är farliga om de används av oerfarna personer.
- **Ta noga hand om elverktyg och insatsverktyg. Kontrollera att rörliga komponenter fungerar felfritt, att de inte kärvar och att komponenter inte har brustit eller skadats så att elverktygets funktion påverkas negativt. Se till att skadade delar repareras innan elverktyget används igen.** Många olyckor orsakas av dåligt skötta elverktyg.
- **Håll skärande verktyg vassa och rena.** Omsorgsfullt skötta skärande verktyg med vassa eggar kärvar mindre ofta och är lättare att styra.
- **Använd elverktyg, insatsverktyg osv. enligt dessa anvisningar. Ta hänsyn till arbetsvillkoren och arbetsmomenten.** Används elverktyget på ett icke ändamålsenligt sätt kan farliga situationer uppstå.

- **Håll handtag och greppytor torra, rena och fria från olja och fett.** Halkiga handtag och greppytor tillåter ingen säker användning och kontroll av elverktyget i oförutsedda situationer.

Allmänna säkerhetsföreskrifter för elverktyg – service

- **Låt endast kvalificerad fackpersonal reparera elverktyget och använd då endast originalreservdelar.** Detta garanterar att elverktygets säkerhet bibehålls.

Säkerhetsanvisningar för handöverfräsar

- **Håll bara elverktyget i de isolerade greppytorna, eftersom fräsen kan träffa den egna anslutningsledningen.** Vid kontakt med en spänningssatt ledning kan även metalliska delar på apparaten bli spänningsförande och orsaka elstötar.
- **Fäst och säkra arbetsstycket med tvingar eller på ett annat lämpligt sätt och placera det på ett stabilt underlag.** Om du håller arbetsstycket med endast en hand eller håller det mot kroppen, är det labilt, vilket kan leda till kontrollförlust.

Ytterligare säkerhetsanvisningar för handöverfräsar

Använd skyddshandskar när du byter insatsverktyg. Insatsverktyg blir varma under en längre tids användning.

- **Håll elverktyget i ett stadigt grepp med båda händerna och se till att du står stadigt.** Hantering av elverktyget med båda händerna ger extra säkerhet.
- **Vänta tills apparaten står stilla innan du lägger den åt sidan.**
- **Fräsverktygens tillåtna varvtal måste vara minst lika högt som det på elverktyget angivna högsta varvtalet.** Tillbehör som roterar snabbare än vad som är tillåtet, kan förstöras.
- **Fräsar och annat tillbehör måste exakt passa in i elverktygets spänntång (skaftdiameter 6/8 mm).** Fräsverktyg som inte exakt passar in i elverktygets spänntång, roterar ojämnt, vibrerar kraftigt och kan medföra kontrollförlust.
- **Sätt alltid på elverktyget innan du för det mot arbetsstycket.** Annars finns det risk för ett bakslag om insatsverktyget fastnar i arbetsstycket.
- **Håll händerna borta från fräsområdet och fräsen.** Håll i det extra handtaget eller i motorkåpan med den andra handen. När du håller i fräsen med båda händerna, kan de inte skadas av den.

- **Fräs aldrig över metallföremål, spikar eller skruvar.** Fräsen kan skadas och medföra förhöjda vibrationer.
- **Använd lämpliga ledningssökare för att lokalisera dolda försörjningsledningar eller kontakta lokala distributionsföretag. Kontakt med elledningar kan leda till brand eller elstötar.** Skador på en gasledning kan leda till explosion. Skadas en vattenledning uppstår saksador.
- **Det högsta varvtalet som anges på verktyget får inte överskridas.**
- **Verktyg med synliga sprickor får inte användas.**

Ändamålsenlig användning

Vi rekommenderar att använda elverktyget med originaltillbehör från Trotec.

Använd apparaten PRTS 10-1200 uteslutande

- för:
 - fräsning i trä
 - fräsning i plast
 - kopieringsfräsning
 - profilfräsning
 - fräsning med centreringsspets
 - fräsning med parallellanslag
 - kant- och profilfräsning

inomhus under iakttagande av den tekniska informationen.

Förutsebar felanvändning

Använd inte apparaten PRTS 10-1200 för:

- fräsning i stål eller ickejärnmetaller
- fräsning i keramik eller sten
- bearbetning av arbetsstycken med vattentillförsel

Apparaten är inte lämplig för permanent användning i skyddade områden utomhus.

En användning av apparaten utöver den användning som beskrivs i kapitel Ändamålsenlig användning gäller som förutsebar felanvändning.

Personalkvalifikation

Personer som använder denna apparat måste:

- ha läst och förstått bruksanvisningen, särskilt kapitel Säkerhet.

Personlig skyddsutrustning



Använd hörselskydd.

Bullerindverkan kan orsaka hörselnedsättning.



Använd skyddsglasögon.

Så skyddar du ögonen mot delar som lossnar, faller ner eller flyger omkring och kan orsaka personskador.



Använd skyddsmask.

Så förhindras att hälsovådligt damm som uppstår under bearbetningen av ett arbetsstycke, andas in.



Använd skyddshandskar.

Så skyddas händerna mot brännskador, klämskador och skrapsår.



Bär tättsittande skyddskläder.

Däriigenom minskar risken för att kläderna dras in i roterande delar.

Restrisker



Varning för elektrisk spänning

Elstöt till följd av otillräcklig isolering.

Kontrollera apparaten före varje användning avseende skador och korrekt funktion.

Om det förekommer skador, använd inte apparaten.

Använd inte apparaten om apparaten eller dina händer är fuktiga eller blöta.



Varning för elektrisk spänning

Arbeten på elektriska komponenter får endast

genomföras av ett specialistföretag med behörighet.



Varning för elektrisk spänning

Ta ut nätkontakten ur kontaktuttaget innan arbeten påbörjas på apparaten!

Ta inte i nätkontakten med fuktiga eller blöta händer.

Dra ut nätkabeln ur kontaktuttaget genom att hålla i nätkontakten.



Varning för elektrisk spänning

Det finns risk för kortslutning genom vätskor som tränger in i huset!

Doppa inte apparaten och tillbehöret i vatten. Se till att inget vatten eller andra vätskor kan tränga in i huset.



Varning för explosionsfarliga ämnen

Fint damm som uppstår under fräsningen är

lättantändligt. Det finns brand- och explosionsrisk!

Använd en dammuppsugning för att samla in dammet som uppstår.

**Varning för varm yta**

Fräsen kan fortfarande vara hett efter användningen.
Det finns risk för brännskador vid kontakt med fräsen.
Ta inte i fräsen med bara händer!
Använd skyddshandskar!

**Varning för spetsigt föremål**

Fräsar har vassa eggar. Det finns risk för skärsår vid vårdslös hantering.
Använd skyddshandskar!

**Varning**

Giftigt damm!
Skadligt/giftigt damm som kan uppträda under bearbetningen är hälsoskadligt för operatören och personer som befinner sig i närheten.
Använd skyddsglasögon och dammskyddsmask!

**Varning**

Bearbeta inget asbesthaltigt material.
Asbest gäller som cancerframkallande.

**Varning**

Risk för personskador genom kringflygande delar.
Använd en damm- resp. spånsäck eller en dammuppsugning.

**Varning**

Det kan utgå faror från denna apparat om personer som inte undervisats använder den på ett felaktigt eller icke ändamålsenligt sätt! Beakta personalkvalifikationerna!

**Varning**

Apparaten är inte en leksak och får inte hamna i barns händer.

**Varning**

Risk för kvävning!
Låt inte förpackningsmaterialet ligga framme på ett oaktsamt sätt. Det kan utgöra en farlig leksak för barn.

**Akta**

Vibrationsemissioner kan vara hälsofarliga om apparaten används en längre tid eller om den används och sköts på ett felaktigt sätt.

**Akta**

Håll tillräckligt avstånd från värmekällor.

Information

Apparaten kan skadas om den förvaras eller transporteras osakkunnigt.
läkta informationen om apparatens transport och förvaring.

Tillvägagångssätt vid nödsituationer / nödstopsfunktion**Nödstopp:**

Genom att dra ut nätkontakten ur kontaktuttaget stoppas apparatens funktion omedelbart. Låt nätkontakten vara urdragen för att säkra apparaten mot oavsiktlig återstart.

Tillvägagångssätt vid nödsituationer:

1. Stäng av apparaten.
2. Bryt i nödfall strömmen till apparaten: Dra ut nätkabeln ur kontaktuttaget genom att ta tag i stickkontakten.
3. Anslut inte en defekt apparat till nätanslutningen igen.

Information om apparaten**Beskrivning av apparaten**

Apparaten PRTS 10-1200 är en handöverfräs för fräsning i arbetsstycksytor och kanter av trä, plast och lättviktigt byggmaterial.

Med fräsbitarna som ingår i leveransen kan du göra spår, V-spår, fräsa hålkälar, avfasa och fräsa profiler i arbetsstyckskanter.

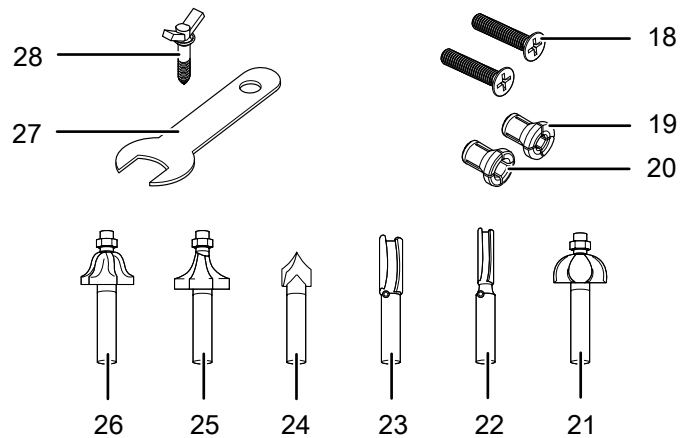
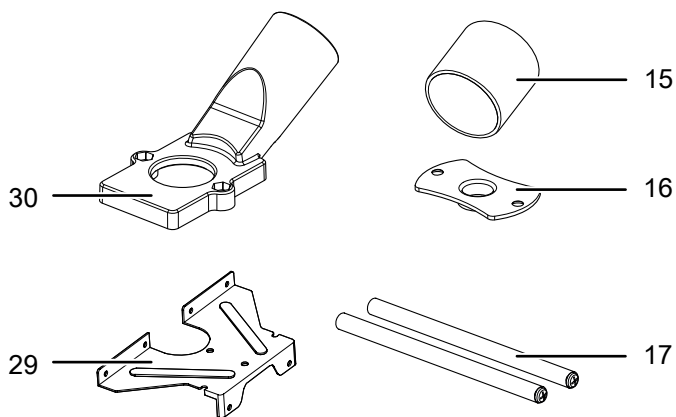
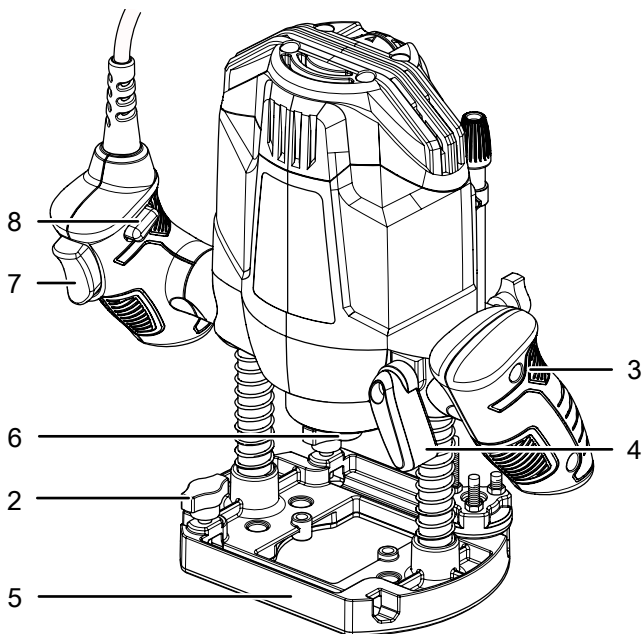
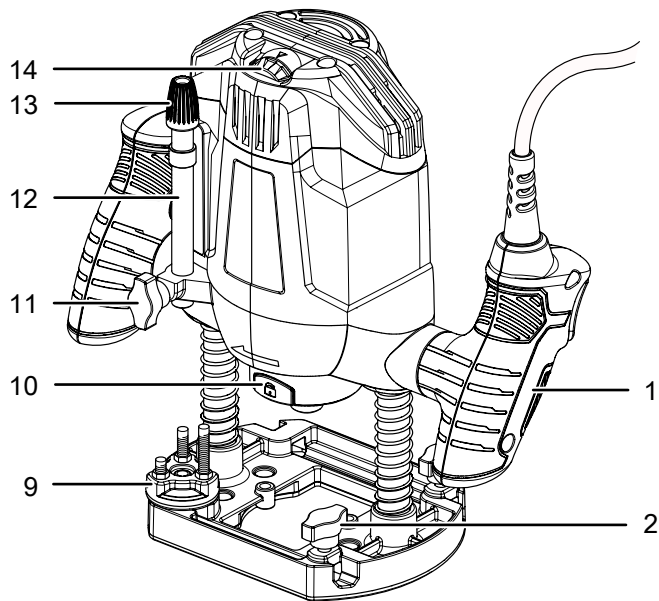
Fräsdjupet kan steglöst ställas in mellan 0 mm och 55 mm. Med finjusteringen kan fräsdjupet ställas in på 0,1 mm exakt.

För ett materialanpassat arbete kan ett nominellt varvtal mellan 11000 min⁻¹ och 30000 min⁻¹ steglöst ställas in med inställningsratten.

Apparaten har en inkopplingspärre för att förhindra att den oavsiktligt startar och en spindelspärre som underlättar att byta ut fräsen.

Den monterbara adaptorn för extern dammuppsugning garanterar ett dammfritt och rent arbete.

Bild på apparaten



Nr	Beteckning
1	Höger handtag
2	Vingskruv för parallellanslaget
3	Vänster handtag
4	Låsspak för fräsdjupets låsning
5	Bottenplatta
6	Verktögsinfästning
7	På/Av knapp
8	Inkopplingsspärr
9	Nivåanslag
10	Knapp för spindellåsning
11	Vingskruv djupanslag
12	Djupanslag
13	Vridreglage för inställning av fräsdjup
14	Inställningsratt varvtalsförval
15	Reducerstycke (dammuppsugning)
16	Kopieringshylsa
17	Styrstänger
18	Krysskruvar
19	Spänntång 6 mm
20	Spänntång 8 mm
21	Hålkälsfräs
22	Spårfräs 6 mm
23	Spårfräs 12 mm
24	V-spårfräs
25	Avfasningsfräs
26	Profilfräs
27	Skiftnyckel
28	Centreringspets med vingmutter
29	Parallellanslag
30	Uppsugningsadapter

Leveransomfattning

Några av delarna som nämns nedan har redan monterats på apparaten.

- 1 x handöverfräs PRTS 10-1200
- 1 x parallellanslag
- 2 x styrstänger
- 1 x spänntång 6 mm
- 1 x spänntång 8 mm
- 1 x profilfräs
- 1 x spårfräs 6 mm
- 1 x spårfräs 12 mm
- 1 x V-spårfräs
- 1 x avfasningsfräs
- 1 x hålkälsfräs
- 1 x adapter för extern dammuppsugning
- 1 x reducerstycke (dammuppsugning)
- 2 x krysskruvar
- 1 x kopieringshylsa
- 1 x centreringsspets med vingmutter
- 1 x skiftnyckel
- 1 x djupanslag
- 1 x anvisning

Teknisk information

Parameter	Värde
Modell	PRTS 10-1200
Nätanslutning	230 V / 50 Hz
Effektförbrukning	1200 W
Nominellt tomgångsvarvtal	11 000 - 30 000 min ⁻¹
Fräsdjupinställning / frästakt	55 mm
Verktygssinfästning	6 eller 8 mm
Kabellängd	3 m
Skyddsklass	IP20
Skyddstyp	II (dubbelisolering) / <input type="checkbox"/>
Vikt	3 kg
Vibrationsinformation enligt EN 62841-2-17	
Vibrationsemissionsvärde höger handtag a_h	6,437 m/s ²
Vibrationsemissionsvärde vänster handtag a_h	5,060 m/s ²
Osäkerhet K	1,5 m/s ²
Ljudvärden enligt EN 62841-2-17	
Ljudtrycksnivå L_{pA}	89 dB(A)
Ljudeffektnivå L_{WA}	100 dB(A)
Osäkerhet K	3 dB



Använd hörselskydd.

Bullerindverkan kan orsaka hörselnedsättning.

Hänvisningar till ljud- och vibrationsinformationen:

- Angivna vibrationsvärden **och angivna bulleremissionsvärden** har uppmätts enligt ett standardiserat testförfarande (EN 62841) och kan användas för att jämföra ett elverktyg med ett annat.
- Angivna vibrationsvärden **och angivna bulleremissionsvärden** kan även användas för en preliminär bedömning av belastningen.



Akta

- Vibrationsemissioner kan vara hälsofarliga om apparaten används en längre tid eller om den används och sköts på ett felaktigt sätt.
- Vibrations- **och bulleremissionsvärdena** kan avvika under den faktiska användningen av elverktyget, beroende på hur elverktyget används, och i synnerhet beroende på vilken typ av arbetsstycke som används. Försök att hålla belastningen på grund av vibrationer så låg som möjligt. Exempel på åtgärder för att minska vibrationsbelastningen är att bära handskar när verktyget används och att begränsa arbetstiden. I det här fallet måste alla delar av driftcykeln beaktas (exempelvis tider, under vilka elverktyget är avstängt, och när det visserligen är inkopplat men kör utan belastning).

Transport och lagring

Information

Apparaten kan skadas om den förvaras eller transporteras osakligt. Iaktta informationen om apparatens transport och förvaring.

Transport

Beakta följande information **före** varje transport:

- Stäng av apparaten.
- Dra ut nätkabeln ur kontaktuttaget genom att hålla i nätkontakten.
- Låt apparaten svalna.

Förvaring

Beakta följande information **före** förvaringen:

- Stäng av apparaten.
- Dra ut nätkabeln ur kontaktuttaget genom att hålla i nätkontakten.
- Låt apparaten svalna.
- Ta bort dammuppsugningen från apparaten
- Rengör apparaten enligt beskrivningen i kapitel Underhåll.

Följ följande förvaringsvillkor när apparaten inte används:

- torrt och skyddat mot frost och hetta
- Omgivningstemperatur under 45 °C
- på en plats skyddad mot damm och direkt solljus

Idrifttagning

Packa upp laddaren

- Ta ut apparaten och tillbehöret ur förpackningen.



Varning för elektrisk spänning

Elstöt till följd av otillräcklig isolering. Kontrollera apparaten före varje användning avseende skador och korrekt funktion.

Om det förekommer skador, använd inte apparaten. Använd inte apparaten om apparaten eller dina händer är fuktiga eller blöta.

- Kontrollera att innehållet är fullständigt och kontrollera avseende skador.



Varning

Risk för kvävning!

Låt inte förpackningsmaterialet ligga framme på ett oaktsamt sätt. Det kan utgöra en farlig leksak för barn.

- Avfallshantera förpackningsmaterialet enligt nationella lagar.

Beakta följande information före idrifttagningen:



Varning för varm yta

Fräsen kan fortfarande vara hett efter användningen. Det finns risk för brännskador vid kontakt med fräsen.

Ta inte i fräsen med bara händer!

Använd skyddshandskar!



Varning för spetsigt föremål

Fräsar har vassa egg. Det finns risk för skärsår vid vårdslös hantering.

Använd skyddshandskar!

Information

Knappen spindelspärr (10) får aldrig manövreras när verktyget är i gång! Det kan leda till att verktyget skadas.

Information

Använd endast fräsar med en skaftdiameter som lämpar sig för den monterade spänntången.

Byta verktyg

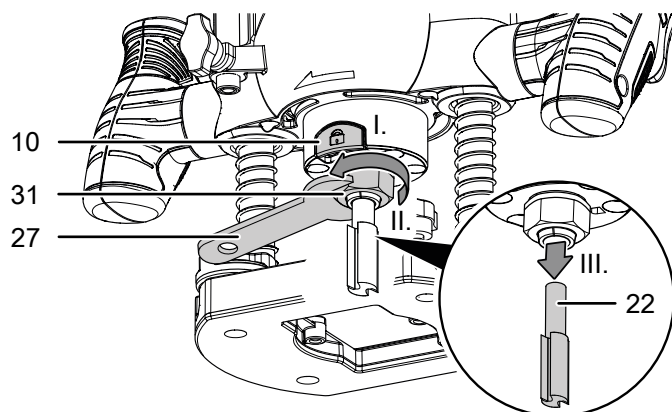


Info

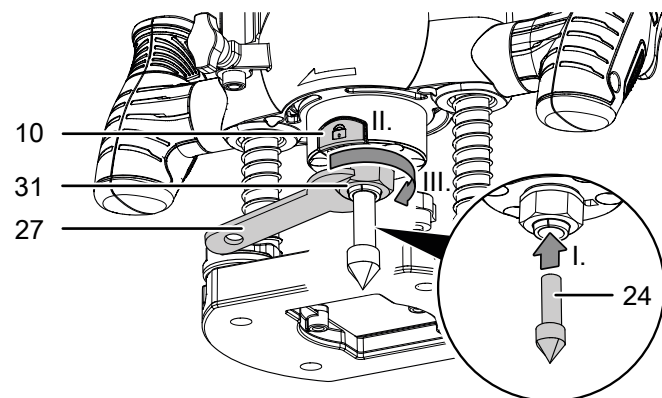
Kontrollera före verktygsbytet om en passande spänntång har monterats och byt ut den om nödvändigt.

Gör enligt följande för att byta verktyg:

1. Tryck på knappen för spindelspärren (10) och håll den intryckt.
2. Lossa huvmuttern (31) med skiftnyckeln (27) genom att vrida den moturs. Huvmuttern (31) behöver inte skruvas loss helt.
3. Ta bort verktyget ur verktygsinfästningen.



4. Sätt i önskat verktyg i verktygsinfästningen.



5. Dra åt huvmuttern (31) med skiftnyckeln (27) och släpp spindelspärren (10) igen.
6. Kontrollera att verktyget sitter fast ordentligt.

Byta ut spänntången



Varning för elektrisk spänning

Ta ut nätkontakten ur kontaktuttaget innan arbeten påbörjas på apparaten!
Ta inte i nätkontakten med fuktiga eller blöta händer.
Dra ut nätkabeln ur kontaktuttaget genom att hålla i nätkontakten.



Använd skyddshandskar

Använd lämpliga skyddshandskar när du sätter i eller byter ut verktyg.

Information

Knappen spindelsspärr (10) får aldrig manövreras när verktyget är i gång! Det kan leda till att verktyget skadas.

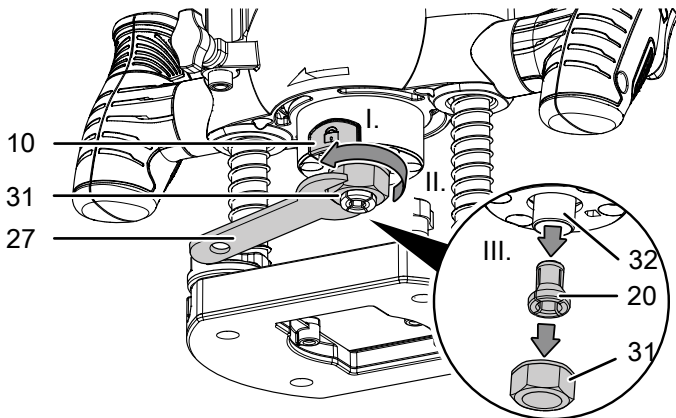
Information

Dra bara åt huvmuttern (31) med isatt fräs för att förhindra att spänntången skadas.

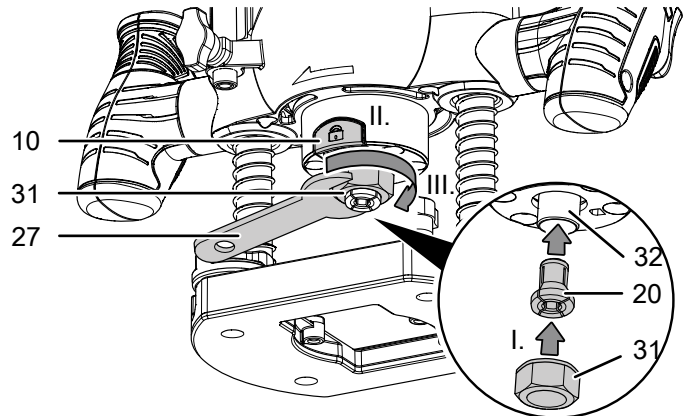
Alla handöverfräsbitar som följer med leveransen har ett 8 mm frässkaft. Byt ut spänntången för fräsar med ett frässkaft på 6 mm.

Gör enligt följande:

1. Tryck på knappen för spindelsspärr (10) och håll den intryckt.
2. Skruva loss huvmuttern (31) med skiftnyckeln (27) moturs.
3. Ta ut 8 mm spänntången (20) ur spänntångens infästning.

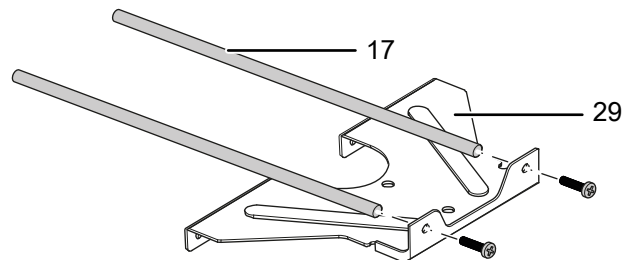


5. Skruva fast huvmuttern (31) medurs på spänntångens infästning och dra åt huvmuttern (31) med skiftnyckeln (27). Släpp sedan spindelsspärr (10) igen.



Förmontera parallellslaget

1. Skruva loss de båda skruvarna från styrstängerna (17).
2. Skruva fast styrstängerna (17) på parallellslaget (29).



4. Sätt in 6 mm spänntången i spänntångens infästning.

Montera den externa dammuppsugningen

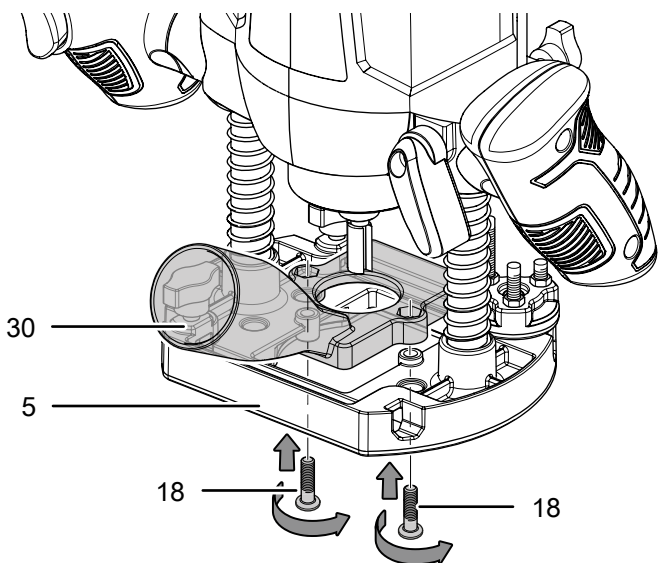


Info

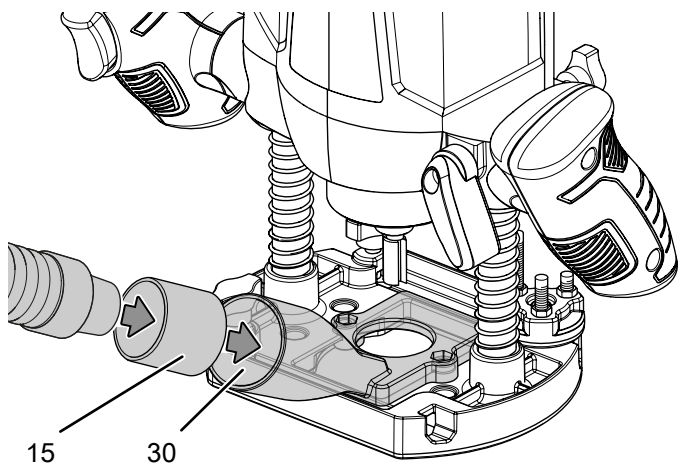
Se till att dammsugaren lämpar sig för materialet som används. Använd en specialdammsugare om det finns risk för att hälsovådligt damm bildas.

När du ansluter en dammuppsugning till apparaten minskar dammutvecklingen under arbetet.

1. Placera adaptern för dammuppsugningen (30) på de därför avsedda hålen i bottenplattan (5).
2. Skruva fast de båda krysskruvarna (18) som följer med leveransen från bottenplattans (5) undersida.



3. Anslut en lämplig dammsugare (t.ex. industridammsugare) till adaptern för dammuppsugningen (30). Vid behov kan du först montera reducerstycket (15) till adaptern för dammuppsugningen (30). Kontakta dammsugarens tillverkare om du har frågor.



Ställa in fräsdjupet



Info

Nivåanslaget har 3 förinställda nivåer.

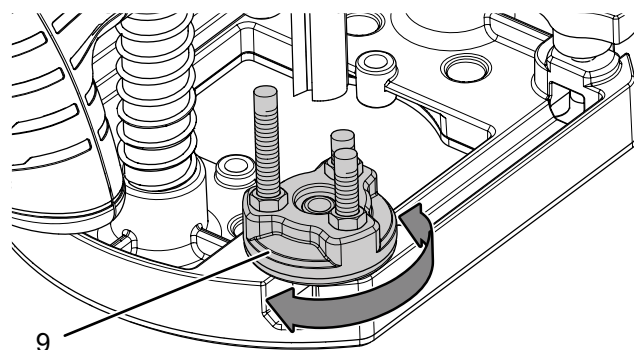


Info

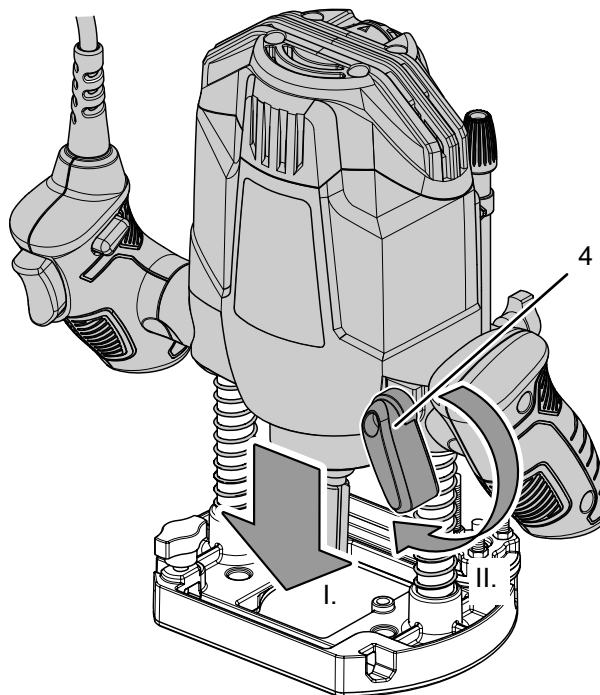
Testa fräsdjupets inställning före fräsningen med en provfräsning i ett avfallsstycke.

- ✓ Förvissa dig om att spärrspaken (4) är låst.

1. Placera apparaten med monterad fräs på ett plant underlag.
2. Vrid nivåanslaget (9) tills det snäpper fast i den understa nivån under djupanslaget (12).

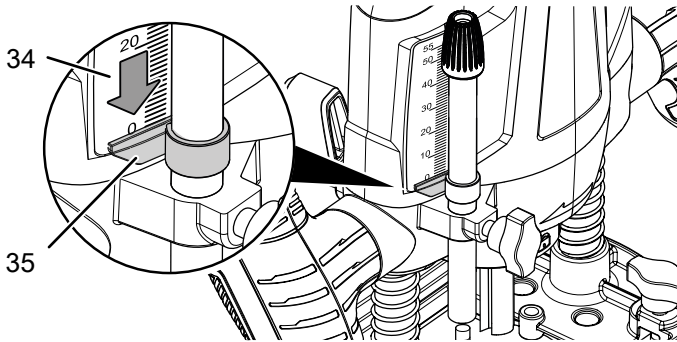


3. Lossa vingskruven (11) på djupanslaget (12) och ställ finjusteringens vridreglage (13) på position 0, varvid 0 på skalan pekar mot dig.
4. Lossa vid behov låsspaken för fräsdjupets låsning (4) genom att vrida den uppåt och tryck långsamt ner apparaten tills fräsen har kontakt med arbetsstycket.
5. Lås låsspaken för fräsdjupets låsning (4) genom att vrida den nedåt.

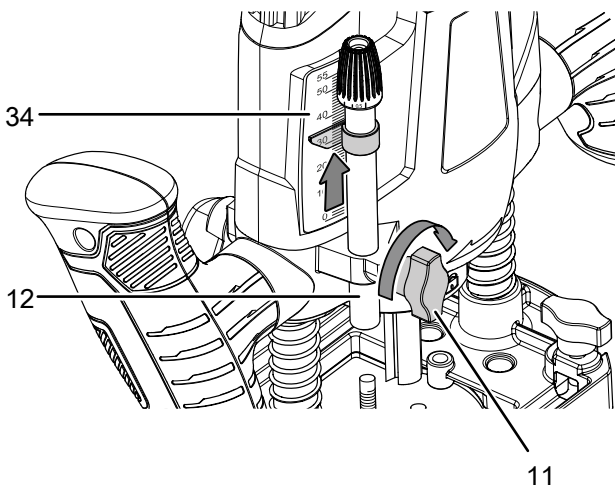


6. Skjut ner djupanslaget (12) tills det sitter på nivåanslaget (9).

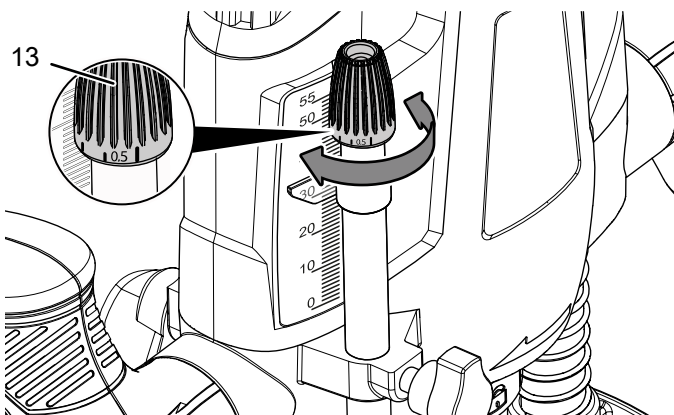
7. Ställ sliden med indexmärket (35) på position **0** på skalan för fräsdjupet (34).



8. Ställ in djupanslaget (12) till önskat fräsdjup och dra åt vingskruven (11).



9. Finjustera vid behov genom att ställa in vridreglaget för finjusteringen (13) till önskat mått i steg om 0,1 mm, varvid ett helt varv motsvarar 1 mm: Vrid moturs för ett högre fräsdjup. Vrid medurs för ett lägre fräsdjup.



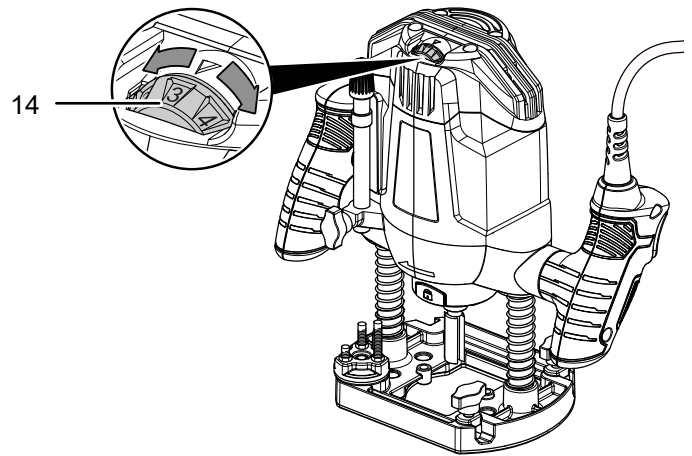
10. Efter finjusteringen kan du ställa in skalan under vridreglaget (13) till position "0".

Varvtalsförval

Det nödvändiga varvtalet är beroende av material och arbetsvillkor och kan fastställas genom att testa. Arbeta med ett lägre varvtal vid stor fräsdiameter och hårda arbetsstycken, arbeta med ett högre varvtal vid liten fräsdiameter och mjuka arbetsstycken. Det är bäst att ta fram det lämpliga varvtalet med en provfräsning. Vissa material (vissa typer av plast) kan emellertid skadas av hettan som alstras vid ett högt varvtal och bör därför bearbetas med ett lägre varvtal.

Inställningsområdet ligger mellan nivåerna 1 - 7 (11 000 - 30 000 min⁻¹). Du kan alltid ändra varvtalets förvalda nivå.

1. Vrid inställningsratten (14) till önskad nivå för varvtalet.



Tips och anvisningar för val av rätt varvtalsnivå

- Använd för fräsning av trä en hög varvtalsnivå (nivå 5-7).
- Använd för fräsning av mjukt trä och spånskivor en medelhög varvtalsnivå (nivå 3-4).
- Använd för fräsning av plast och annat material med låg smältpunkt en låg varvtalsnivå (nivå 1-2).

Drift



Använd skyddsmask.

Så förhindras att hälsovådligt damm som uppstår under bearbetningen av ett arbetsstycke, andas in.

Tips och anvisningar för hanteringen av handöverfräsen

Allmänt:

- Håll luftsplitsarna fria för att undvika att motorn överhettas.
- Kontrollera alltid att verktyget i verktygsinfästningen sitter korrekt innan du startar apparaten. Verktyget måste sitta fast fixerat i fästena i verktygsinfästningen.
- Kontrollera alltid att du har valt rätt verktyg och rätt varvtal för den planerade användningen innan du startar apparaten. Med en optimal anpassning av varvtalet till det planerade arbetet och det material som ska bearbetas får du bättre resultat.
- Prova matningshastigheten först på något utskottsmaterial.

Fräsa:

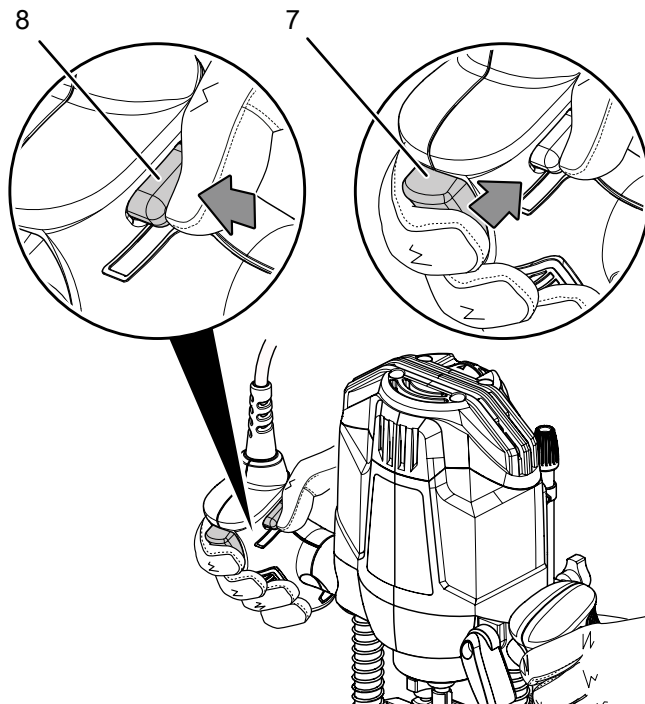
- Var noga med en jämn frammatning för att undvika att fräsen överhettas.
- Håll i verktyget med båda händerna.
- Arbeta alltid med jämn frammatning och jämna rörelser.
- Arbeta alltid i motsatt riktning som fräsens rotationsriktning (kontrarotation). Vid fräsning i rotationsriktning (synkron rotation) kan du tappa kontrollen över apparaten.
- Använd V-spårfräsen för fräsning av spår.
- Använd profilfräsen för fräsning av kanter.

Sätta på och stänga av apparaten

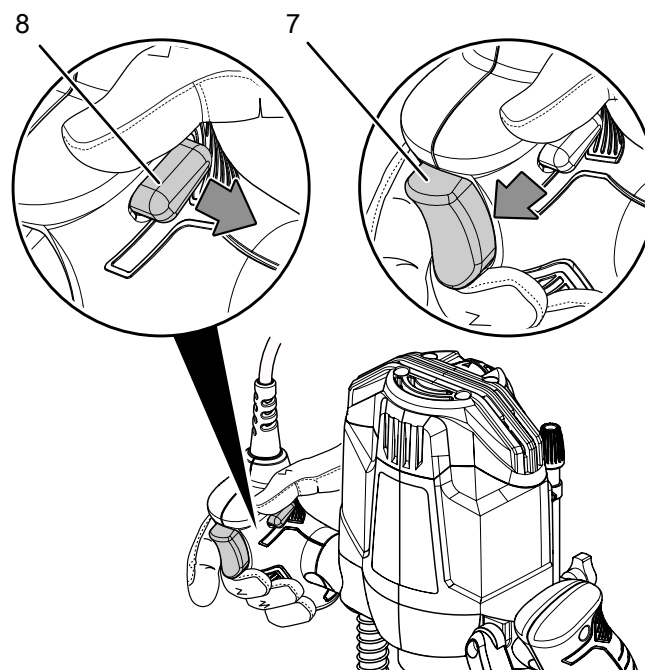
Använd din personliga skyddsutrustning vid arbeten med apparaten.

1. Kontrollera att det inställda fräsdjupet är lämpligt för det planerade arbetet.
2. Kontrollera att den monterade fräsen är lämplig för det planerade arbetet.
3. Kontrollera att arbetsstycket är säkrat och att arbetsytan är förberedd.
4. Placera apparaten på arbetsstycket.
5. Tryck på inkopplingspärren (8) för att manövrera På/Av knappen (7).

6. Tryck in På/Av knappen (7) och håll den intryckt under arbetet.



7. Efter fräsningen släpper du På/Av knappen (7) igen för att stänga av apparaten.
8. Sätt ner apparaten så att den står stadigt.

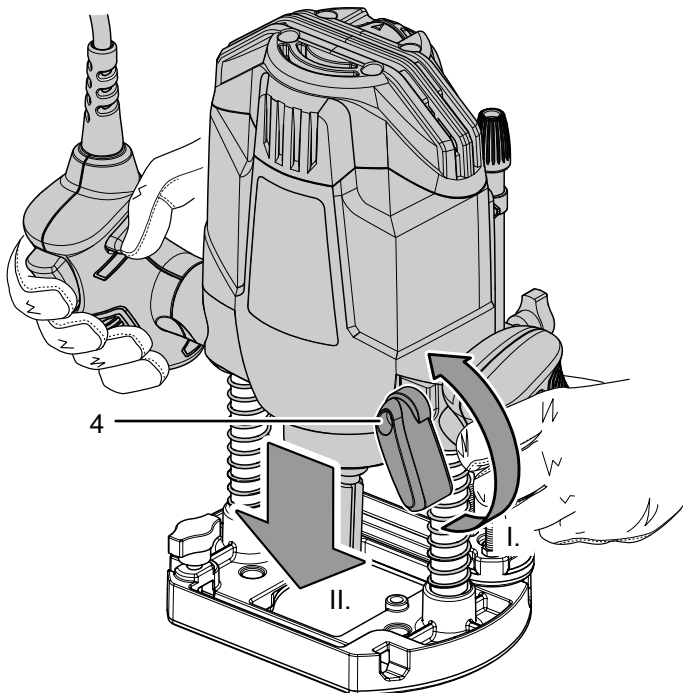


Fräsning

Information

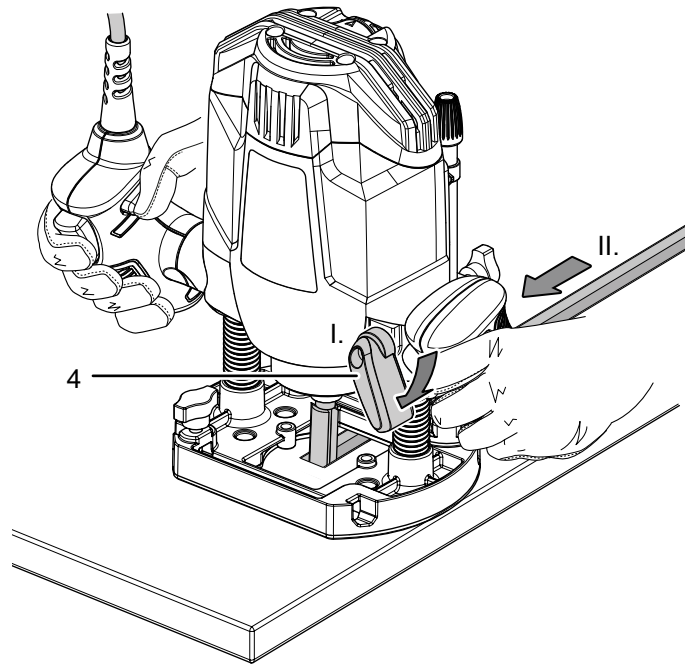
Arbeta alltid i motsatt riktning som fräsens rotationsriktning (kontrarotation). Vid fräsning i rotationsriktning (synkron rotation) kan du tappa kontrollen över apparaten.

1. Ställ in önskat fräsdjup.
2. Placera apparaten med monterad fräs på arbetsstycket som ska bearbetas och sätt därefter på apparaten.
3. Lossa vid behov låsspaken för fräsdjupets låsning (4) genom att vrida den uppåt och sänk ner handöverfräsen tills den sticker in i arbetsstycket.



4. Så snart önskat arbetsdjup har uppnåtts - lås positionen med låsspaken för låsning av fräsdjupet (4) genom att vrida den nedåt.

5. För apparaten med jämnt tryck genom arbetsstycket.

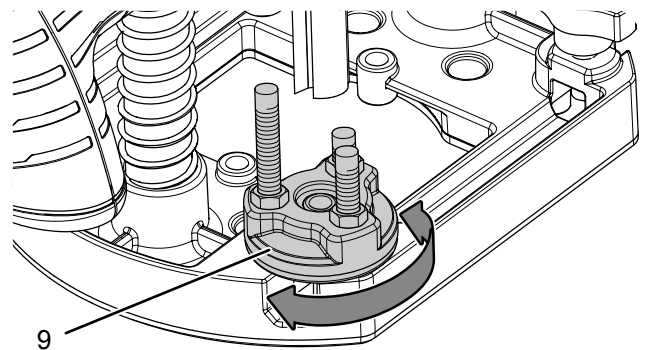


6. För att avsluta fräsningen - lossa låsspaken för fräsdjupets låsning (4) genom att vrida den uppåt.
7. Låt handöverfräsen gå tillbaka till sin översta position.
8. Stäng av apparaten.

Stegvis fräsning

Nivåanslaget (9) möjliggör en stegvis fräsning vid större fräsdjup.

1. Vrid nivåanslaget (9) tills det hörbart snäpper fast i den högsta nivån under djupanslaget.



2. Ställ in alla andra fräsdjup med nivåanslagets (9) lägre nivåer.

Kant- och profilfräsning



Info

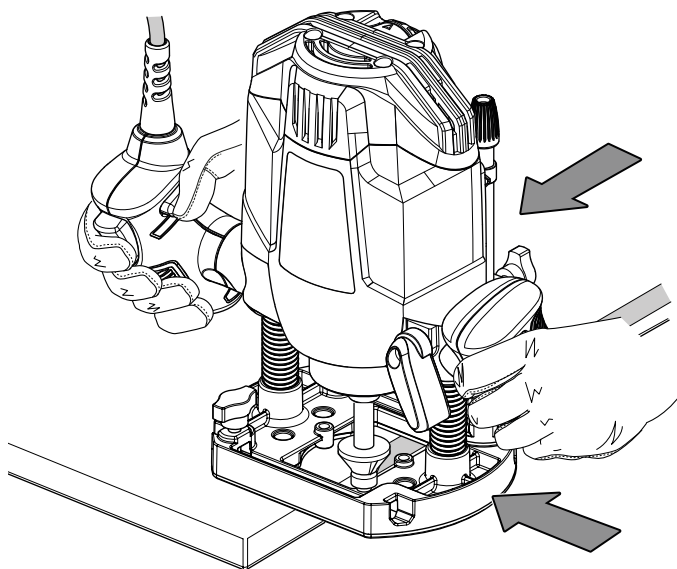
Vid kant- eller formfräsning utan parallellanslag måste fräsen vara utrustad med en styrtapp eller ett kullager.

- **Fäst och säkra arbetsstycket med tvingar eller på ett annat lämpligt sätt och placera det på ett stabilt underlag.** Om du håller arbetsstycket med endast en hand eller håller det mot kroppen, är det labilt, vilket kan leda till kontrollförlust.

Information

Ett för kraftigt tyck under kant- eller profilfräsningen kan skada arbetsstyckets kant.

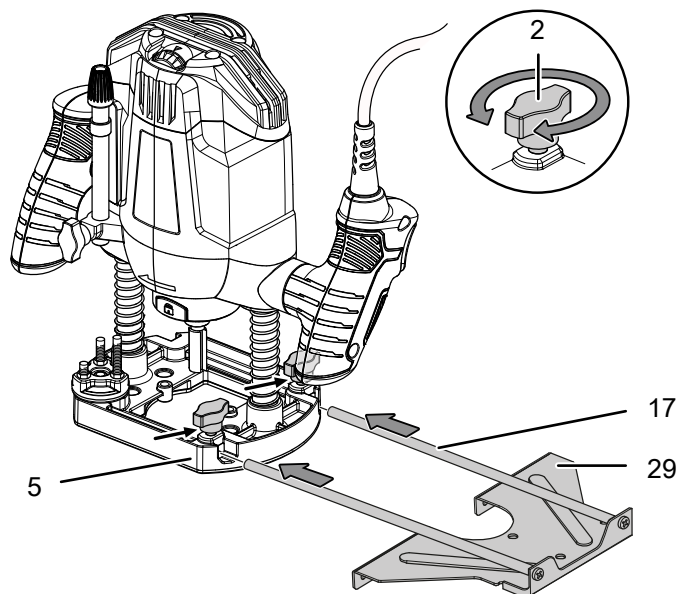
1. För den påsatta apparaten fram till arbetsstycket från sidan tills kullagret ligger på kanten av arbetsstycket som ska bearbetas.
2. För apparaten längs arbetsstyckets kant med båda händerna. Se till att vinkeln är korrekt.



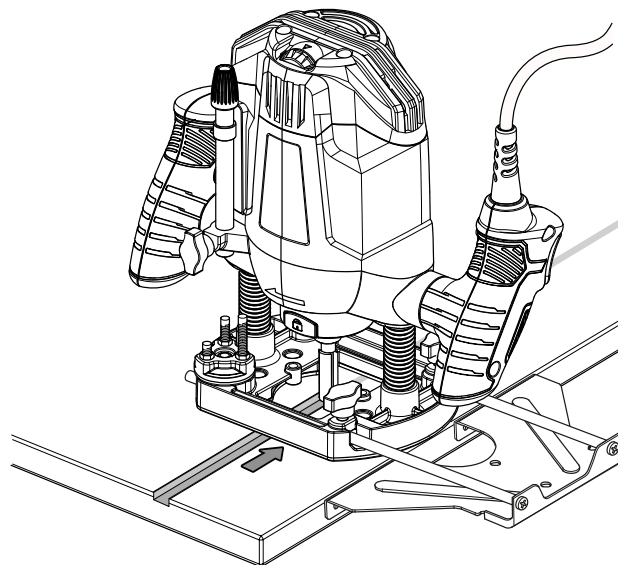
Fräsning med parallellanslag

Använd parallellanslaget för fräsning av spår eller V-spår och för fräsning och fasning av arbetsstyckskanter.

1. Skjut in parallellanslaget (29) med styrstängerna (17) i bottenplattan (5) och dra åt det med låsskruvarna (2) motsvarande det nödvändiga måttet.

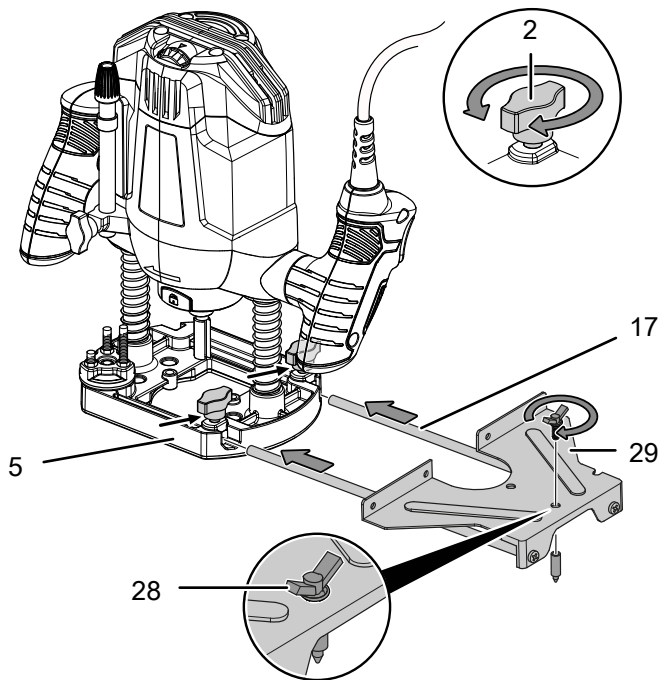


2. För den påsatta apparaten med jämn frammatning och tryck på parallellanslaget från sidan längs arbetsstyckets kant.

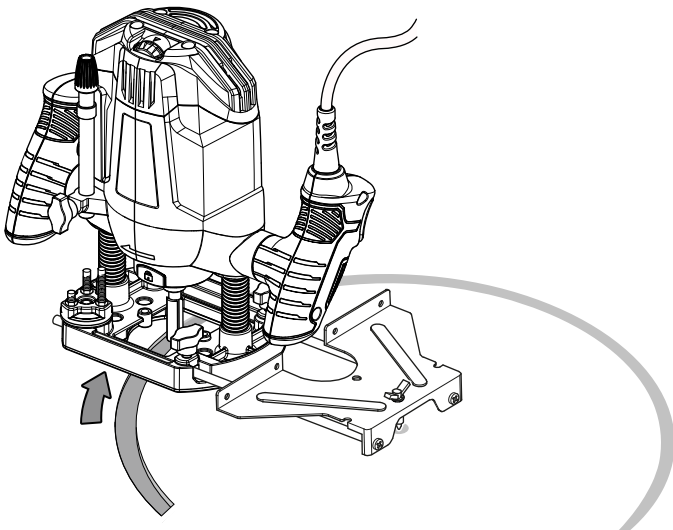


Fräsning av cirkelbågar

1. Vrid parallellslaget (29) så att anslagsytorna pekar uppåt.



2. Skjut in parallellslaget (29) med styrstängerna (17) i bottenplattan (5) och dra åt det med låsskruvarna (2).
3. Fixera centreringsspetsen med vingmuttern (28) genom hålet i parallellslaget (29).
4. Tryck in centreringsspetsen (28) i cirkelbågens markerade medelpunkt och börja fräsa med jämn frammatning.

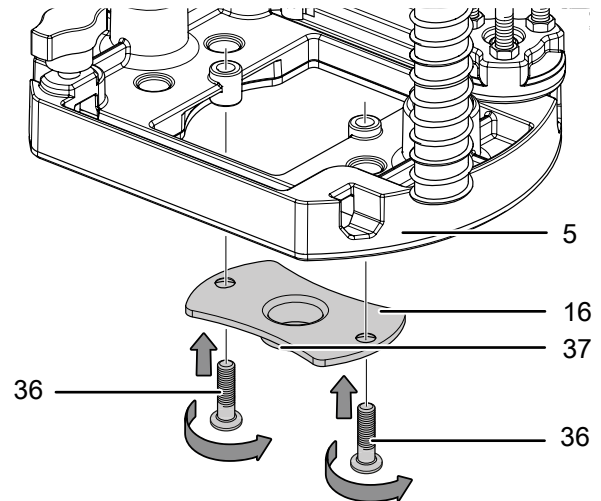


Fräsning med kopieringshylsa

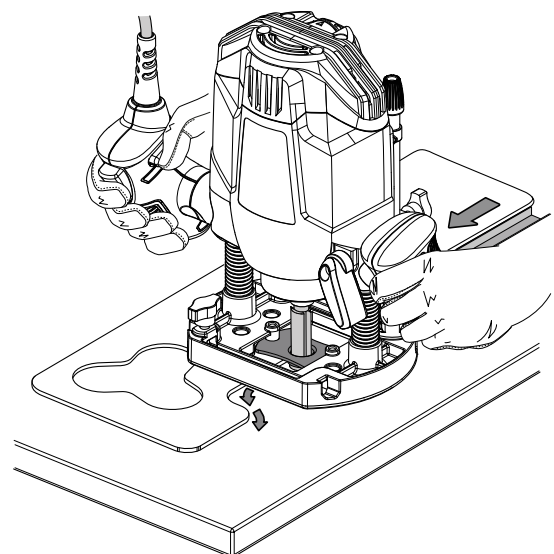
Mallen måste vara minst lika hög som löpringen (37) på kopieringshylsan (16).

- ✓ Skulle uppsugningsadaptorn (30) vara monterad, måste den demonteras.

1. Sätt in kopieringshylsan (16) i bottenplattan (5) nerifrån, varvid löpringen (37) måste peka nedåt.
2. Fixera kopieringshylsan (16) med hjälp av krysskruvarna (36) som följer med leveransen.



3. Montera en fräs vars diameter är mindre än kopieringshylsans (16) inre diameter.
4. Lossa spännpaken (4) och sänk ner apparaten tills det förinställda fräsdjupet har uppnåtts.
5. För apparaten med överskjutande löpning (37) längs mallen. Utöva ett lätt och jämnt tryck.



Urdrifttagning



Varning för elektrisk spänning

Ta inte på nätkontakten med fuktiga eller våta händer.

- Stäng av apparaten.
- Dra ut nätkabeln ur kontaktuttaget genom att hålla i nätkontakten.
- Låt apparaten svalna.
- Rengör apparaten enligt kapitel Underhåll.
- Förvara apparaten enligt kapitel Transport och förvaring.

Fel och störningar

Apparaten har under produktionen flera gånger kontrollerats avseende felfri funktion. Om det ändå skulle förekomma funktionsstörningar måste apparaten kontrolleras enligt följande lista.

Aktiviteter för fel- och störningsavhjälpning som kräver att huset öppnas får endast genomföras av en auktoriserad elektriker eller av Trotec.

Vid den första användningen uppstår lätt rök eller lukt:

- Här handlar det inte om ett fel eller en störning. Efter en kort tid försvinner detta.

Apparaten startar inte:

- Kontrollera nätanslutningen.
- Kontrollera nätkabeln och nätkontakten avseende skador. Försök inte att ta apparaten i drift igen om skador konstateras.

Är apparatens nätanslutningsledning skadad, måste den bytas ut av tillverkaren eller dess kundtjänst eller någon annan person med liknande kvalifikation, för att undvika risker.

- Kontrollera nätsäkringen på plats.



Info

Vänta minst 10 minuter innan du startar om apparaten.

Apparaten blir mycket varm:

- Påför inte för mycket tryck på apparaten under arbetet.
- Håll luftslitsarna fria för att undvika att motorn överhettas.
- Vänta i minst 10 minuter innan du startar om apparaten.

Fräsen arbetar dåligt och blir mycket varm:

- Kontrollera att den monterade fräsen är lämplig för detta arbete. Använd en annan fräs vid behov.
- Kontrollera om fräsen är slö. Använd endast vassa fräsar.
- Kontrollera det inställda fräsdjupet. Minska fräsdjupet vid behov och arbeta med olika djupinställningar. Använd helst nivåanslaget.

Information

Vänta i minst 10 minuter efter alla underhålls- och reparationsarbeten. Starta inte apparaten igen förrän då.

Apparaten fungerar inte felfritt efter kontrollerna:

Kontakta kundtjänst. Lämna in apparaten för reparation till en auktoriserad elfirma eller till Trotec.

Underhåll

Arbeten innan underhåll påbörjas



Varning för elektrisk spänning

Ta inte i nätkontakten med fuktiga eller blöta händer.

- Stäng av apparaten.
- Dra ut nätkabeln ur kontaktuttaget genom att hålla i kontakten.
- Låt apparaten svalna helt.



Varning för elektrisk spänning

Underhållsarbeten som kräver att huset öppnas får endast utföras av auktoriserat specialistföretag eller av Trotec.

Information om underhållsarbeten

I maskinens inre finns inga delar som ska smörjas av användaren.

Rengöring

Apparaten bör rengöras före och efter varje användning.



Varning för elektrisk spänning

Det finns risk för kortslutning genom vätskor som tränger in i huset!

Doppa inte apparaten och tillbehöret i vatten. Se till att inget vatten eller andra vätskor kan tränga in i huset.

- Rengör apparaten med en fuktig, mjuk och luddfri trasa. Se till att det inte tränger in fukt i huset. Försäkra dig om att elektriska komponenter inte kan komma i kontakt med fukt. Använd inga aggressiva rengöringsmedel som t.ex. rengöringssprayer, lösningsmedel, alkoholhaltiga rengöringsmedel eller skurmedel för att fukta trasan.
- Rengör apparaten med en mjuk och luddfri trasa.

Kassering

Avfallshantera alltid förpackningsmaterial miljövänligt och enligt gällande lokala bestämmelser för avfallshantering.



Symbolen med en överstruken soptunna på uttjänt elektrisk eller elektronisk utrustning innebär att denna inte får kasseras i hushållssoporna. För kostnadsfri återlämning finns lokala uppsamlingsplatser för uttjänt elektrisk eller elektronisk utrustning. Adresserna finns att få hos de lokala myndigheterna. I många EU-länder kan du få mer information om återlämningsmöjligheterna på vår webbsida <https://hub.trotec.com/?id=45090>. Kontakta annars ett officiellt återvinningsföretag för uttjänta apparater som är auktoriserat i ditt land.

Genom den separata uppsamlingen av avfall av elektrisk och elektronisk utrustning, ska återanvändning, materialåtervinning resp. andra former av återvinning av avfallsutrustning såväl som negativa följder på miljön och människors hälsa vid kassering av eventuella farliga ämnen i utrustningen, undvikas.

Försäkran om överensstämmelse

Försäkran om överensstämmelse enligt EG-maskindirektiv 2006/42/EG, bilaga II del 1 avsnitt A

Härmed förklarar vi, Trotec GmbH, på eget ansvar att den nedan betecknade produkten har utvecklats, konstruerats och tillverkats i enlighet med kraven i EG-maskindirektivet version 2006/42/EG.

Produktmodell / Produkt: PRTS 10-1200

Produkttyp: handöverfräs

Byggår fr.o.m.: 2022

Tillämpliga EU-direktiv:

- 2011/65/EU: 2011-07-01
- 2012/19/EU: 2012-07-24
- 2014/30/EU: 2014-03-29
- 2015/863/EU: 2015-03-31

Tillämpade standardiserade normer:

- EN 62841-1:2015
- EN 62841-1:2015/AC:2015
- EN 62841-2-17:2017

Tillämpade nationella normer och tekniska specifikationer:

- EN IEC 55014-1:2021
- EN IEC 55014-2:2021
- EN 61000-3-3:2013+A1:2019
- EN IEC 61000-3-2:2019+A1:2021

Tillverkare och befullmäktigad för teknisk dokumentation:

Trotec GmbH

Grebbener Straße 7, D-52525 Heinsberg

Telefon: +49 2452 962-400

E-post: info@trotec.com

Ort och datum för utfärdandet:

Heinsberg, 11.05.2022



Detlef von der Lieck, VD

Trotec GmbH

Grebener Str. 7
D-52525 Heinsberg

☎ +49 2452 962-400

☎ +49 2452 962-200

✉ info@trotec.com

www.trotec.com