

RO

TRADUCERE A  
INSTRUCȚIUNILOR ORIGINALE  
MAȘINĂ DE FREZAT



**Cuprins**

**Indicații privind instrucțiunile de exploatare ..... 2**

**Siguranță ..... 3**

**Informații despre aparat ..... 6**

**Transport și depozitare ..... 9**

**Punerea în funcțiune ..... 10**

**Utilizarea ..... 14**

**Erori și defecțiuni ..... 18**

**Întreținere ..... 18**

**Evacuare la deșeurii ..... 19**

**Declarație de conformitate ..... 19**

**Indicații privind instrucțiunile de exploatare**

**Simboluri**



**Avertisment privind tensiunea electrică**

Acest simbol vă avertizează că există pericole pentru viața și sănătatea persoanelor, datorate tensiunii electrice.



**Avertisment privind substanțele potențial explozive**

Acest simbol vă avertizează că există pericole pentru viața și sănătatea persoanelor, datorate substanțelor cu pericol de explozie.



**Avertisment privind suprafețele fierbinți**

Acest simbol vă avertizează că există pericole pentru viața și sănătatea persoanelor, datorate suprafețelor fierbinți.



**Avertisment cu privire la obiecte ascuțite**

Acest simbol vă avertizează că există pericole pentru viața și sănătatea persoanelor, din cauza obiectelor ascuțite.



**Avertisment privind rănirea mâinilor**

Acest simbol vă avertizează că există pericole pentru sănătatea persoanelor, din cauza rănirii mâinilor.



**Avertisment**

Cuvântul de semnalizare indică o periclitate cu grad mediu de risc, care, dacă nu este evitată, poate avea ca urmare decesul sau o vătămare corporală gravă.



**Precauție**

Cuvântul de semnalizare indică o periclitate cu grad redus de risc, care, dacă nu este evitată, poate avea ca urmare o vătămare corporală redusă sau medie.

**Indicație**

Cuvântul de semnalizare indică informații importante (de ex. daune materiale), dar nu și pericole.



**Info**

Indicațiile cu acest simbol vă ajută să vă executați activitățile rapid și în siguranță.



**Respectați instrucțiunile**

Indicațiile cu acest simbol vă indică faptul că trebuie să țineți cont de instrucțiuni.



**Purtați antifoane**

Indicațiile cu acest simbol vă indică faptul că trebuie utilizați antifoane.



**Purtați ochelari de protecție**

Indicațiile cu acest simbol vă indică faptul că trebuie utilizați ochelari de protecție.



**Purtați mască de protecție**

Indicațiile cu acest simbol vă indică faptul că trebuie utilizați o mască de protecție.



**Purtați îmbrăcăminte de protecție**

Indicațiile cu acest simbol vă indică faptul că trebuie utilizați îmbrăcăminte de protecție.



**Purtați mănuși de protecție**

Indicațiile cu acest simbol vă indică faptul că trebuie purtați mănuși de protecție.

Ediția actuală a instrucțiunilor de exploatare o puteți descărca de la următorul link:



PRTS 10-1200



<https://hub.trotec.com/?id=46397>

## Siguranță

### Instrucțiuni generale de siguranță pentru scule electrice



#### Avertisment

**Citiți toate indicațiile de siguranță, instrucțiunile, figurile și datele tehnice aferente acestei scule electrice.**

Neglijarea respectării următoarelor indicații poate conduce la electrocutare, incendiu și / sau vătămări corporale grave.

**Păstrați toate instrucțiunile de siguranță și indicațiile pentru consultare ulterioară.**



#### Avertisment

**Nu este permisă utilizarea acestui aparat de copii și persoane cu vârsta sub 16 ani.**

A nu se lăsa la îndemâna copiilor. Curățarea și întreținerea nu trebuie executate de copii și persoane cu vârsta sub 16 ani.

Termenul "sculă electrică" menționat în instrucțiunile de siguranță se referă la sculele electrice alimentate de la rețea (cu cablu de rețea) sau la scule electrice cu acumulator (fără cablu de rețea).



### Instrucțiuni generale de siguranță pentru scule electrice Valoare emisie vibrații – Siguranța la locul de muncă

- **Păstrați-vă spațiul de lucru curat și bine iluminat.** Dezordinea sau spațiile de lucru neiluminate pot conduce la accidente.
- **Nu lucrați cu scula electrică în medii cu pericol de explozie, în care există lichide, gaze sau pulberi inflamabile.** Sculele electrice produc scântei, care pot aprinde pulberile sau vaporii.
- **Țineți copiii și alte persoane la distanță în timpul utilizării sculei electrice.** În cazul unui devierii puteți pierde controlul asupra sculei electrice.



### Instrucțiuni generale de siguranță pentru scule electrice - siguranța electrică

- **Ștecherul de bransare al sculei electrice trebuie să se potrivească în priză. Nu este permisă modificarea în niciun fel a ștecherului. Nu folosiți ștechere adaptoare în combinație cu sculele electrice cu pământare de protecție.** Ștecherele nemodificate și prizele adecvate reduc riscul unei electrocutări.
- **Evitați contactul corpului cu suprafețele pământate precum cele ale țevilor, instalațiilor de încălzire, cuptoarelor și frigiderelor.** Există un risc sporit de electrocutare în cazul în care corpul dumneavoastră este pământat.

- **Feriți sculele electrice de ploaie sau umezeală.** Pătrunderea apei într-o sculă electrică sporește riscul unei electrocutări.
- **Nu folosiți cablul de rețea în scopuri inadecvate, pentru transportarea sculei electrice, suspendarea acesteia sau extragerea ștecherului din priză. Feriți cablul de rețea de căldură, ulei, muchii tăioase sau piese în mișcare.** Cablurile de rețea deteriorate sau încurcate sporesc riscul unei electrocutări.
- **Când lucrați cu o sculă electrică în aer liber, utilizați numai cabluri prelungitoare adecvate pentru exploatarea în exterior.** Utilizarea unui cablu prelungitor adecvat pentru exploatarea în exterior reduce riscul unei electrocutări.
- **Dacă nu se poate evita utilizarea sculei electrice într-un mediu umed, utilizați un întrerupător de protecție la curenți reziduali.** Utilizarea unui întrerupător de protecție la curenți reziduali reduce riscul unei electrocutări.



### Instrucțiuni generale de siguranță pentru scule electrice - siguranța persoanelor

- **Fiiți atenți, concentrați-vă la ceea ce faceți și procedați rațional la lucrul cu o sculă electrică. Nu folosiți o sculă electrică, dacă sunteți obosiți sau vă aflați sub influența drogurilor, alcoolului sau medicamentelor.** Un moment de neatenție la utilizarea sculei electrice poate conduce la răni serioase.
- **Purtați echipamentul personal de protecție și întotdeauna ochelari de protecție.** Purtarea echipamentului personal de protecție, precum mască de protecție contra prafului, încălțăminte de siguranță rezistentă la alunecare, cască de protecție sau echipament de protecție a auzului, în funcție de tipul și utilizarea sculei electrice, reduce riscul rănilor.
- **Evitați o punere în funcțiune neintenționată. Asigurați-vă că scula electrică este oprită, înainte de a o conecta la alimentarea electrică și / sau la acumulator și înainte de o apuca sau transporta.** Dacă țineți degetul pe comutator în timpul transportării sculei electrice sau dacă racordați scula electrică în stare pornită la alimentarea electrică, se pot produce accidente.
- **Îndepărtați uneltele de reglare sau cheile pentru șuruburi înainte de a porni scula electrică.** O unealtă sau o cheie care se află într-o piesă rotativă a sculei electrice poate conduce la răni.
- **Evitați pozițiile anormale ale corpului. Aveți grijă să aveți o poziție stabilă și mențineți-vă în permanență echilibrul.** Veți putea controla astfel mai bine scula electrică într-o situație neașteptată.

- **Purtați îmbrăcăminte adecvată. Nu purtați îmbrăcăminte largă sau bijuterii. Feriți părul și îmbrăcăminte de piesele aflate în mișcare.** Îmbrăcăminte largă, bijuteriile sau părul lung pot fi apucate de piesele aflate în mișcare.
- **Nu vă contemplați într-o falsă siguranță și nu ignorați regulile de siguranță cu privire la sculele electrice, chiar dacă sunteți familiarizat cu sculele electrice, după multiple utilizări.** Acțiunile neglijente pot conduce în fracțiuni de secundă la accidentări grave.

 **Instrucțiuni generale de siguranță pentru scule electrice - utilizarea și manevrarea sculei electrice**

- **Nu suprasolicitați scula electrică. Utilizați pentru lucrarea dumneavoastră scula electrică prevăzută în acest scop.** Cu o sculă electrică adecvată veți lucra mai bine și mai sigur în respectivul domeniu de lucru.
- **Nu folosiți o sculă electrică al cărei comutator este defect.** O sculă electrică ce nu mai poate fi pornită sau oprită este periculoasă și trebuie reparată.
- **Decuplați ștecherul de la priză și/sau extrageți acumulatorul detașabil, înainte de a efectua reglaje la aparat, înlocui accesorii sau pune scula electrică deoparte.** Această măsură preventivă împiedică pornirea neintenționată a sculei electrice.
- **Nu păstrați sculele electrice neutilizate la îndemâna copiilor. Nu permiteți utilizarea sculei electrice de către persoane care nu sunt familiarizate cu acesta sau care nu au citit prezentele instrucțiuni.** Sculele electrice sunt periculoase, dacă sunt utilizate de persoane neexperimentate.
- **Îngrijiți sculele electrice și uneltele cu atenție. Controlați dacă piesele mobile funcționează ireproșabil și nu se blochează, dacă există piese defecte sau atât de deteriorate încât să afecteze funcționarea sculei electrice. Dispuneți repararea pieselor defecte înainte de utilizarea sculei electrice.** Multe accidente au la origine scule electrice prost întreținute.
- **Păstrați sculele așchietoare ascuțite și curate.** Sculele așchietoare îngrijite atent, cu muchii așchietoare ascuțite, se blochează mai rar și sunt mai ușor de ghidat.
- **Utilizați scula electrică, unealta, uneltele etc. corespunzător prezentelor instrucțiuni. Aveți în vedere totodată condițiile de lucru și activitatea de executat.** Utilizarea sculei electrice pentru alte aplicații decât cele prevăzute poate conduce la situații periculoase.
- **Mențineți mânerul și suprafețele de prindere uscate, curate și libere de ulei și vaseline.** Mânerul și suprafețele de prindere alunecoase nu permit operarea și controlul în siguranță al sculei electrice, în situații neprevăzute.


 **Instrucțiuni generale de siguranță pentru scule electrice - service**

- **Lăsați repararea sculei dumneavoastră electrice exclusiv în seama personalului de specialitate calificat și numai cu piese de schimb originale.** Se garantează astfel menținerea siguranței sculei electrice.

 **Instrucțiuni de siguranță pentru mașini de frezat**

- **Țineți scula electrică de mânerul izolat, deoarece freza poate atinge propriul cablu de alimentare.** Contactul cu un cablu aflat sub tensiune poate pune sub tensiune și piesele metalice ale aparatului și poate provoca o electrocutare.
- **Fixați și asigurați piesa prelucrată cu clești sau într-un alt mod pe un suport stabil.** Dacă țineți piesa prelucrată doar cu mâna sau o presați de corp, se poate mișca, ceea ce poate conduce la pierderea controlului.

 **Alte instrucțiuni de siguranță pentru mașini de frezat**

 **Purtați mănuși de protecție în timpul schimbării sculelor utilizate.** Sculele utilizate se încălzesc în timpul utilizării prelungite.

- **Țineți scula electrică ferm cu ambele mâini în timpul lucrului și asigurați-vă că aveți o poziție stabilă.** Scula electrică poate fi mânuită mai ferm cu ambele mâini.
- **Așteptați oprirea aparatului, înainte de a-l așeza jos.**
- **Turația permisă a frezelor trebuie să fie cel puțin la fel de mare ca și turația maximă indicată pe scula electrică.** Accesoriile care se rotesc mai repede decât este permis, se pot distruge.
- **Frezele sau alte accesorii trebuie să se potrivească exact în penseta (diametrul tije 6/8 mm) sculei dumneavoastră electrice.** Sculele de frezare care nu se potrivesc exact în penseta sculei electrice se rotesc neuniform, vibrează foarte puternic și pot conduce la pierderea controlului.
- **Aplicați scula electrică pe piesă numai în stare pornită.** În caz contrar există pericolul unui recul, când se blochează scula utilizată în piesă.
- **Nu introduceți mâinile în zona de frezare și la freză.** Țineți cu cea de-a doua mână de mânerul suplimentar sau de carcasa motorului. Dacă ambele mâini țin mașina de frezat, acestea nu pot fi accidentate de freză.
- **Nu frezați niciodată deasupra obiectelor metalice, cuielor sau șuruburilor.** Freza poate fi deteriorată, ceea ce poate conduce la creșterea vibrațiilor.

- **Utilizați dispozitive de detecție adecvate, pentru a găsi cabluri și conducte de alimentare mascate sau consultați-vă cu societățile de distribuție locale. Contactul cu cablurile electrice poate conduce la incendiu și electrocutare.** Deteriorarea unei conducte de gaz poate conduce la explozii. Pătrunderea într-o conductă de apă are ca urmare daune materiale.
- **Nu este permisă depășirea turației maxime indicate pe sculă.**
- **Nu este permisă utilizarea sculelor cu fisuri vizibile.**

### Utilizarea conform destinației

Recomandăm utilizarea sculei electrice împreună cu accesorii originale de la Trotec.

Utilizați aparatul PRTS 10-1200 exclusiv pentru:

- Frezarea
  - lemnului
  - plasticului
  - Freze de copiere
  - Freze profilate
  - Frezarea cu vârf de centrare
  - Frezarea cu opritor paralel
  - Frezarea muchiilor și frezarea cu profil

în spații interioare și cu respectarea datelor tehnice.

### Utilizare eronată inerentă

Nu utilizați aparatul PRTS 10-1200 pentru:

- frezare în oțel sau metale neferoase
- frezarea materialelor ceramice sau pietrei
- prelucrarea pieselor în mediu umed

Aparatul nu se pretează pentru utilizarea permanentă în spații exterioare protejate.

O altă utilizare a aparatului decât cea descrisă în capitolul „Utilizarea conform destinației” este considerată o utilizare eronată rezonabilă inerentă.

### Calificarea personalului

Persoanele care utilizează acest aparat, trebuie:

- să fi citit și înțeles instrucțiunile, în special capitolul Siguranță.

### Echipament personal de protecție



#### Purtați echipament de protecție a auzului.

Solicitarea prin zgomot poate conduce la pierderea auzului.



#### Purtați ochelari de protecție.

Vă protejați astfel ochii împotriva fragmentelor cioplite, căzute sau proiectate în jur, care pot provoca răni.



#### Purtați o mască de protecție.

Vă protejați astfel împotriva inhalării pulberilor dăunătoare, care pot fi generate la prelucrarea pieselor.



#### Purtați mănuși de protecție.

Vă protejați astfel mâinile împotriva arsurilor, strivirilor și jupuiturilor.



#### Purtați îmbrăcăminte de protecție strânsă pe corp.

Astfel vă protejați de pericolul antrenării îmbrăcămintei de către piesele aflate în rotație.

### Pericole reziduale



#### Avertisment privind tensiunea electrică

Șoc electric datorită izolației insuficiente.

Verificați aparatul înainte de fiecare utilizare cu privire la deteriorări și funcționare corespunzătoare.

În cazul în care constatați deteriorări, nu mai utilizați aparatul.

Nu utilizați aparatul dacă aparatul sau mâinile dumneavoastră sunt umede sau ude!



#### Avertisment privind tensiunea electrică

Lucrările la componentele electrice pot fi executate numai de o firmă specializată autorizată!



#### Avertisment privind tensiunea electrică

Înainte tuturor lucrărilor la aparat, deconectați ștecherul de rețea de la priza de rețea!

Nu atingeți ștecherul de rețea cu mâinile umede sau ude.

Decuplați cablul de rețea de la priza de rețea, apucând de ștecher.



#### Avertisment privind tensiunea electrică

Există pericolul de scurtcircuit datorită lichidelor ce pătrund prin carcasă!

Nu imersați aparatul și accesoriile în apă. Asigurați-vă că nu pătrunde apă sau ale lichide în carcasă.



#### Avertisment privind substanțele potențial explozive

Praful fin produs în timpul frezării este ușor inflamabil. Există pericolul de incendiu și explozie!

Utilizați un colector pentru aspirarea prafului, pentru a colecta praful generat.

**Avertisment privind suprafețele fierbinți**

Freza poate fi încă fierbinte după utilizare. Există pericol de arsuri la atingerea frezei.

Nu atingeți freza cu mâinile neprotejate!

Purtați mănuși de protecție!

**Avertisment cu privire la obiecte ascuțite**

Frezele au margini ascuțite. Există pericolul de accidentări prin tăiere în cazul unei manevrări imprudente.

Purtați mănuși de protecție!

**Avertisment**

Prafuri toxice!



Prafurile dăunătoare / toxice apărute în timpul prelucrării reprezintă un pericol pentru sănătatea operatorului sau persoanele aflate în apropiere.

Purtați ochelari și mască de praf!

**Avertisment**

Nu prelucrați materiale cu conținut de azbest. Asbestul este cancerigen.

**Avertisment**

Pericol de accidentare datorită bucăților proiectate. Utilizați un sac pentru praf respectiv șpan sau un sistem de aspirare a prafului.

**Avertisment**

Acest aparat poate genera pericole, în cazul utilizării necorespunzătoare sau neconforme cu destinația, de către persoane neinstruite! Respectați calificările personalului!

**Avertisment**

Aparatul nu este o jucărie și nu trebuie să ajungă în mâinile copiilor.

**Avertisment**

Pericol de asfixiere

Nu depozitați ambalajul în mod neglijent. Acesta poate deveni o jucărie periculoasă pentru copii.

**Precauție**

Vibrațiile generate pot dăuna sănătății, în cazul în care aparatul este utilizat o perioadă mai îndelungată sau nu este ghidat sau întreținut corespunzător.

**Precauție**

Păstrați o distanță suficientă față de surse de căldură.

**Indicație**

Dacă depozitați sau transportați necorespunzător aparatul, acesta poate fi deteriorat.

Țineți cont de informațiile cu privire la transportul și depozitarea aparatului.

**Procedură în caz de urgență / funcția de oprire urgentă**

Oprire urgentă:

Prin scoaterea fișei de rețea din priză, aparatul se oprește imediat. Pentru a proteja aparatul de repornirea accidentală, lăsați fișa de rețea decuplată.

Procedura în caz de urgență:

1. Opriți aparatul.
2. În caz de urgență deconectați aparatul de la alimentare electrică: Decuplați cablul de conectare de la priza electrică, apucând de fișă.
3. Nu reconectați un aparat defect la racordul de rețea.

**Informații despre aparat****Descrierea aparatului**

Aparatul PRTS 10-1200 este o mașină de frezat pentru frezarea suprafețelor pieselor și muchiilor din lemn, material plastic și materiale de construcții ușoare.

Biții de frezare livrați permit crearea de canale, canale în V, frezări de semi-conuri, rotunjiri precum și frezarea profilelor în muchiile pieselor

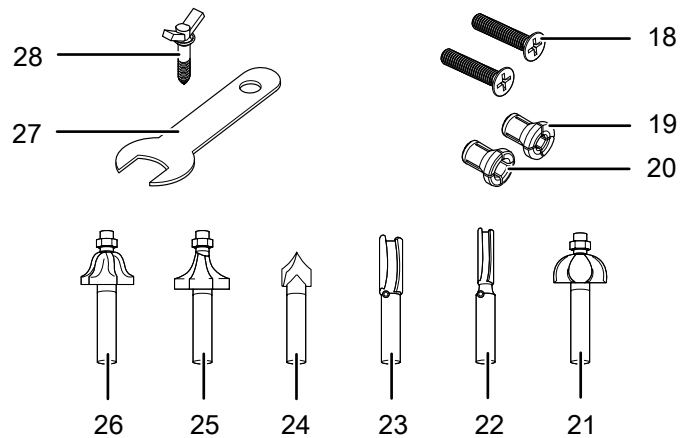
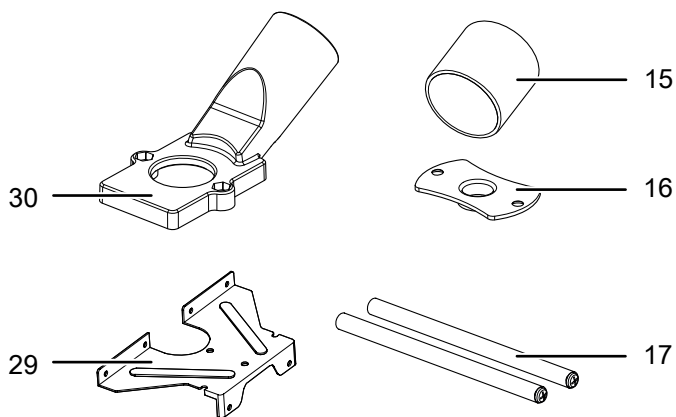
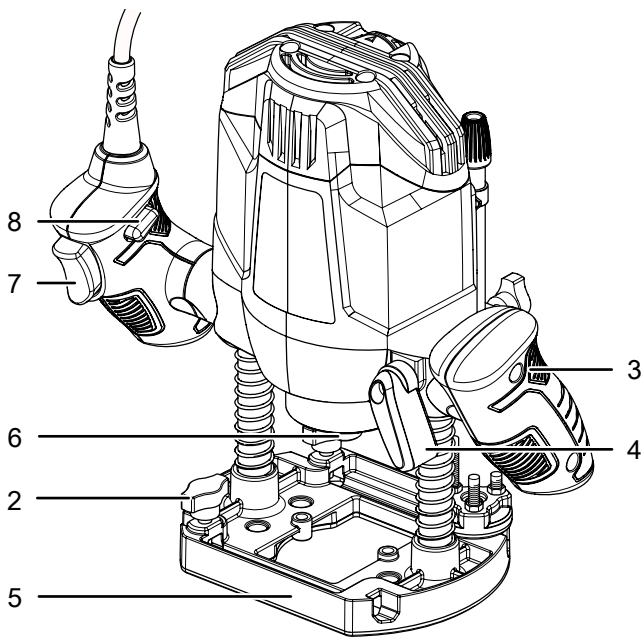
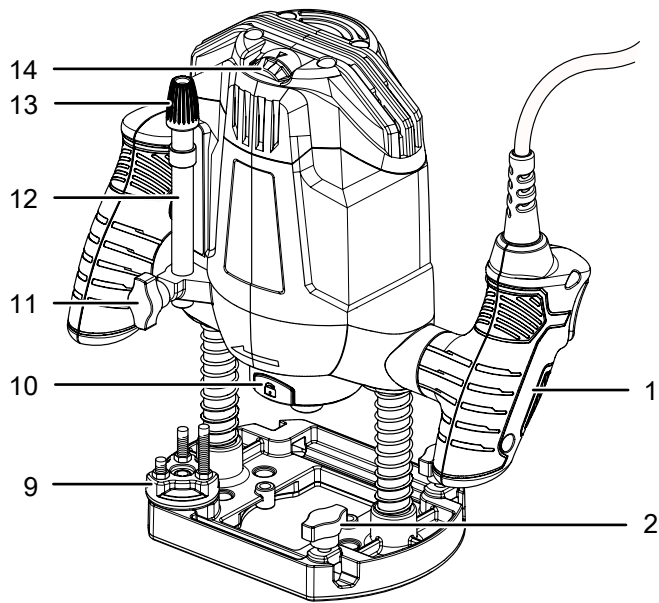
Adâncimea de tăiere poate fi reglată liniar între 0 mm și 55 mm, iar cu ajutorul reglajului fin, adâncimea de frezare poate fi reglată cu o precizie de 0,1 mm.

Pentru o utilizare adaptată materialului, cu ajutorul unei rozete se poate regla liniar o turație nominală de la 11.000 rot/min până la 30.000 rot/minut.

Aparatul dispune de blocarea pornirii, pentru a împiedica pornirea accidentală a aparatului, precum și de o blocare a axului, care permite înlocuirea simplă a frezei.

Adaptorul, ce poate fi montat suplimentar, pentru aspirarea externă a prafului permite lucrul fără praf și curat.

## Prezentarea aparatului




Nr.	Denumire
1	Mâner dreapta
2	Șurub fluture pentru opritorul paralel
3	Mâner stânga
4	Pârghie de fixare pentru freză
5	Talpă
6	Portsculă
7	Buton de pornire/oprire
8	Buton de blocare a pornirii
9	Limitator treaptă
10	Buton de blocare a axului
11	Șurub cu cap fluture pentru limitatorul de adâncime
12	Limitator de adâncime
13	Buton rotativ pentru adâncimea de frezare
14	Rozetă preselectare turație
15	Piesă de reducere (aspirarea prafului)
16	Bucșă de copiere
17	Tije de ghidare
18	Șuruburi cu cap cruce
19	Pensetă 6 mm
20	Pensetă 8 mm
21	Freză semi-con
22	Freză canale 6 mm
23	Freză canale 12 mm
24	Freză canale V
25	Freză rotunjire
26	Freză profilată
27	Cheie fixă
28	Vârf de centrare cu piuliță fluture
29	Opritor paralel
30	Adaptor de aspirare

## Furnitură

Unele din piesele menționate în continuare sunt instalate deja pe aparat.

- 1 x mașină de frezat PRTS 10-1200
- 1 x opritor paralel
- 2 x tije de ghidare
- 1 x pensetă 6 mm
- 1 x pensetă 8 mm
- 1 x freză profilată
- 1 x freză canale 6 mm
- 1 x freză canale 12 mm
- 1 x freză canale V
- 1 x freză rotunjire
- 1 x freză semi-con
- 1 x adaptor colector pentru aspirarea externă a prafului
- 1 x piesă de reducere (aspirarea prafului)
- 2 x șuruburi cu cap cruce
- 1 x bucsă de copiere
- 1 x vârf de centrare cu piuliță fluture
- 1 x cheie fixă
- 1 x limitator de adâncime
- 1 x manual

## Date tehnice

Parametru	Valoare
<b>Model</b>	<b>PRTS 10-1200</b>
Conexiune la rețea	230 V / 50 Hz
Putere consumată	1200 W
Valoare de dimensionare a turației de mers în gol	11.000 - 30.000 rot/min
Reglare adâncime freză / cursă frezare	55 mm
Portsculă	6 sau 8 mm
Lungime cablu	3 m
Tip de protecție	IP20
Clasă de protecție	II (izolație dublă) / 
Greutate	3 kg
<b>Informații privind vibrațiile conform EN 62841-2-17</b>	
Valoare emisie vibrații la mânerul din dreapta $a_h$	6,437 m/s <sup>2</sup>
Valoare emisie vibrații la mânerul din stânga $a_h$	5,060 m/s <sup>2</sup>
Imprecizie K	1,5 m/s <sup>2</sup>
<b>Valori de zgomot conform EN 62841-2-17</b>	
Nivel de presiune acustică $L_{pA}$	89 dB(A)
Putere acustică $L_{WA}$	100 dB(A)
Imprecizie K	3 dB



### Purtați echipament de protecție a auzului.

Solicitarea prin zgomot poate conduce la pierderea auzului.



### Indicații privind informațiile privind zgomotele și vibrațiile

- Valorile indicate ale vibrațiilor totale și valorile indicate ale emisiei de zgomot au fost măsurate corespunzător unei metode de verificare normată prin EN 62841 și pot fi utilizate pentru compararea unei scule electrice cu alta.
- Valorile indicate ale vibrațiilor totale și valorile indicate ale emisiei de zgomot pot fi utilizate și pentru o estimare prealabilă a solicitării.



#### Precauție

- Vibrațiile generate pot dăuna sănătății, în cazul în care aparatul este utilizat o perioadă mai îndelungată sau nu este ghidat sau întreținut corespunzător.
- Valorile vibrațiilor și emisiilor de zgomot pot prezenta abateri de la valorile indicate în timpul utilizării efective a sculei electrice, în funcție de tipul și modul de utilizare a sculei electrice și în special de tipul piesei prelucrate. Încercați să mențineți solicitarea prin vibrații cât mai mică posibil. Ca măsuri exemplificative pentru reducerea solicitării prin vibrații amintim purtarea mănușilor la utilizarea sculei și limitarea timpului de lucru. Trebuie luate în considerare aici toate componentele ciclurilor de lucru (de exemplu timpii în care scula electrică este oprită, precum și cei în care aceasta este pornită, dar funcționează fără sarcină).

### Transport și depozitare

#### Indicație

Dacă depozitați sau transportați necorespunzător aparatul, acesta poate fi deteriorat. Țineți cont de informațiile cu privire la transportul și depozitarea aparatului.

#### Transport

Respectați următoarele indicații înainte fiecărei transportări:

- Opriți aparatul.
- Decuplați cablul de rețea de la priza de rețea, apucând de fișă.
- Permiteți răcirea aparatului.

#### Depozitare

Respectați următoarele indicații înainte fiecărei depozitări:

- Opriți aparatul.
- Decuplați cablul de rețea de la priza de rețea, apucând de fișă.
- Permiteți răcirea aparatului.
- Îndepărtați colectorul pentru aspirarea prafului de pe aparat.
- Curățați aparatul în modul descris în capitolul Întreținere.

Când nu folosiți aparatul, respectați următoarele condiții de depozitare:

- mediu uscat și protejat împotriva înghețului și căldurii
- Temperatura ambiantă sub 45 °C
- într-un loc ferit de praf și radiația solară directă

## Punerea în funcțiune

### Despachetarea aparatului

- Scoateți aparatul și accesoriile din ambalaj.



#### Avertisment privind tensiunea electrică

Șoc electric datorită izolației insuficiente. Verificați aparatul înainte de fiecare utilizare cu privire la deteriorări și funcționare corespunzătoare. În cazul în care constatați deteriorări, nu mai utilizați aparatul.

Nu utilizați aparatul dacă aparatul sau mâinile dumneavoastră sunt umede sau ude!

- Verificați conținutul cu privire la integralitate și țineți cont de deteriorări.



#### Avertisment

Pericol de asfixiere

Nu depozitați ambalajul în mod neglijent. Acesta poate deveni o jucărie periculoasă pentru copii.

- Evacuați materialul de ambalare corespunzător reglementărilor naționale.

Respectați următoarele indicații înainte de punerea în funcțiune:



#### Avertisment privind suprafețele fierbinți

Freza poate fi încă fierbinte după utilizare. Există pericol de arsuri la atingerea frezei.

Nu atingeți freza cu mâinile neprotejate!

Purtați mănuși de protecție!



#### Avertisment cu privire la obiecte ascuțite

Frezele au margini ascuțite. Există pericolul de accidentări prin tăiere în cazul unei manevrări imprudente.

Purtați mănuși de protecție!



#### Indicație

Nu acționați niciodată mecanismul de blocare a axului (10) în timpul funcționării sculei! Aceasta poate conduce la avarierea sculei.

#### Indicație

Utilizați numai freze cu un diametru al tijeii adecvat pentru penseta montată.

## Schimbarea sculei

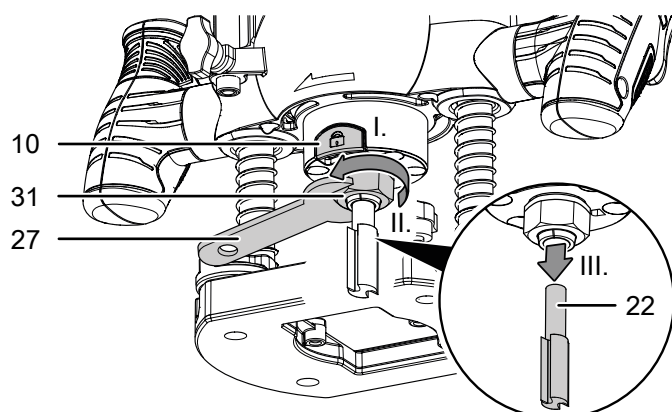


#### Info

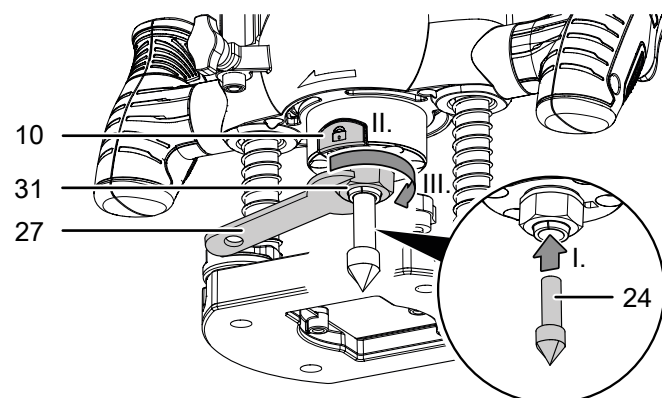
Înainte de schimbarea sculei, verificați dacă este montată penseta potrivită și schimbați-o dacă este cazul.

Pentru a schimba scula, procedați după cum urmează:

1. Apăsați butonul de blocare a axului (10) și mențineți-l apăsat.
2. Slăbiți piulița olandeză (31) cu ajutorul cheii fixe (27), rotind-o în sens antiorar. Nu este necesară deșurubarea completă a piuliței olandeze (31).
3. Scoateți eventual scula din suportul portsculă.



4. Introduceți scula necesară în suportul portsculă.



5. Strângeți ferm piulița olandeză (31) cu cheia fixă (27) și eliberați din nou butonul de blocare a axului (10).
6. Verificați poziția fermă a sculei.

## Schimbarea pensetei



### Avertisment privind tensiunea electrică

Înainte de toate lucrările la aparat, deconectați ștecherul de rețea de la priza de rețea!

Nu atingeți ștecherul de rețea cu mâinile umede sau ude.

Decuplați cablul de rețea de la priza de rețea, apucând de ștecher.



### Purtați mănuși de protecție

Purtați mănuși de protecție adecvate în timpul montării sau înlocuirii sculelor.

### Indicație

Nu acționați niciodată mecanismul de blocare a axului (10) în timpul funcționării sculei! Aceasta poate conduce la avariarea sculei.

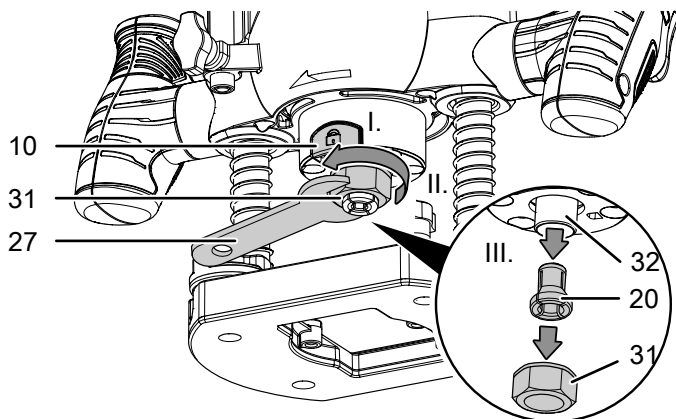
### Indicație

Strângeți piulița olandeză numai cu freza introdusă, pentru a evita avariarea pensetei.

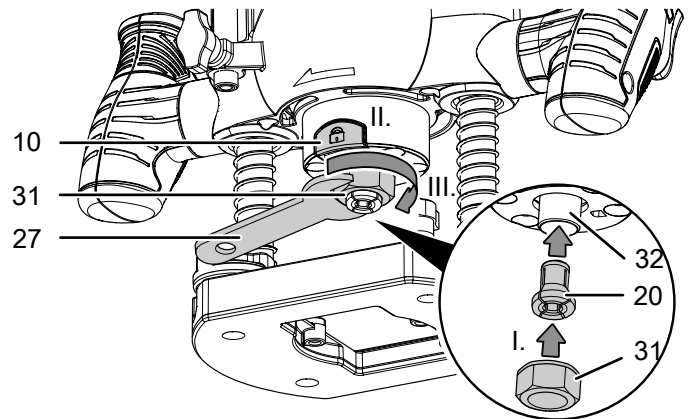
Toți biții de mașină de frezat livrați sunt prevăzuți cu o tijă de 8 mm. Pentru freze cu un diametru al tijei de 6 mm, înlocuiți penseta.

Procedați după cum urmează:

1. Apăsați butonul pentru blocarea axului (10) și mențineți-l apăsat.
2. Deșurubați piulița olandeză (31) cu ajutorul cheii fixe (27), rotind-o în sens antiorar.
3. Scoateți penseta de 8 mm (20) din suportul pensetei.

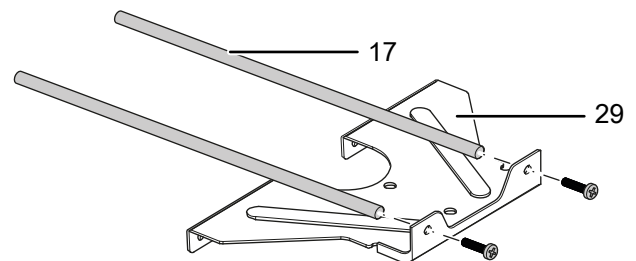


5. Înșurubați piulița olandeză (31) în sens orar pe suportul pensetei și strângeți ferm piulița olandeză (31) cu cheia fixă (27). Apoi eliberați din nou butonul de blocare a axului (10).



### Montarea preliminară a opritorului paralel

1. Deșurubați cele două șuruburi din tije de ghidare (17).
2. Înșurubați ferm tije de ghidare (17) la opritorul paralel (29).



4. Introduceți penseta de 6 mm în suportul pensetei.

## Montarea colectorului pentru aspirarea externă a prafului

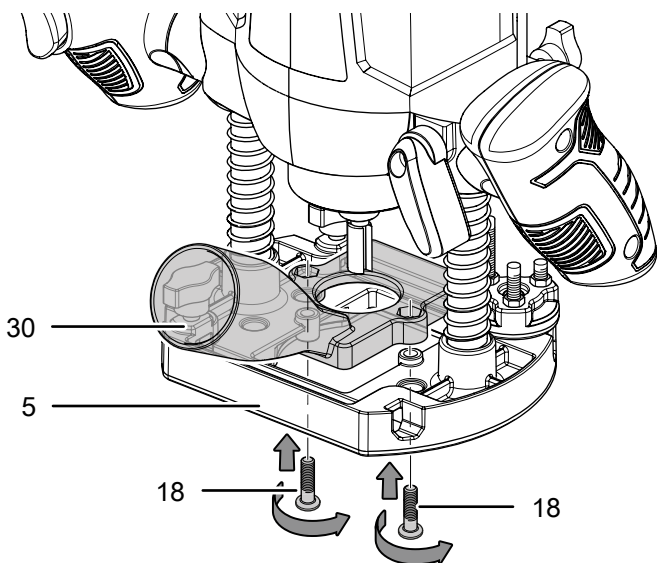


### Info

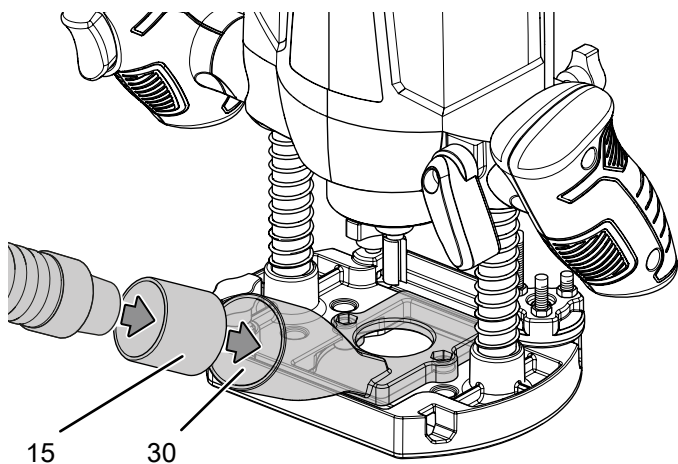
Asigurați-vă că aspiratorul se pretează pentru materialul utilizat. Utilizați un aspirator special, dacă se produc prafuri dăunătoare sănătății.

Racordând colectorul pentru aspirarea prafului la aparat, puteți reduce generarea de praf din timpul lucrului.

1. Așezați adaptorul colectorului pentru aspirarea prafului (30) pe găurile prevăzute din placa de bază (5).
2. Deșurubați cele 2 șuruburi cu cap cruce livrate (18) de pe partea de jos a plăcii de bază (5).



3. Conectați un aspirator adecvat (de exemplu un aspirator industrial) la adaptorul colectorului pentru aspirarea prafului (30). Dacă este necesar, puteți conecta întâi piesa de reducere (15) la adaptorul colectorului pentru aspirarea prafului (30). În cazul în care aveți neclarități, contactați producătorul aspiratorului dumneavoastră



## Reglarea adâncimii de frezare



### Info

Limitatorul treaptă dispune de 3 trepte presetate

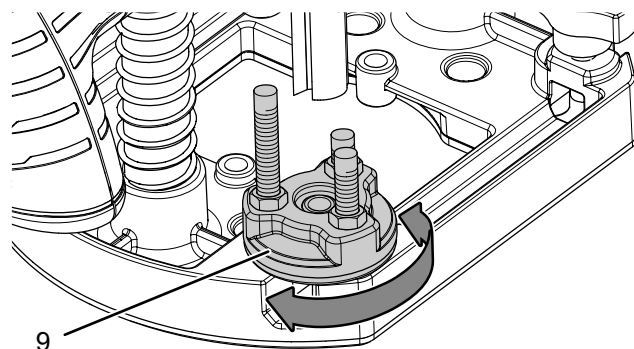


### Info

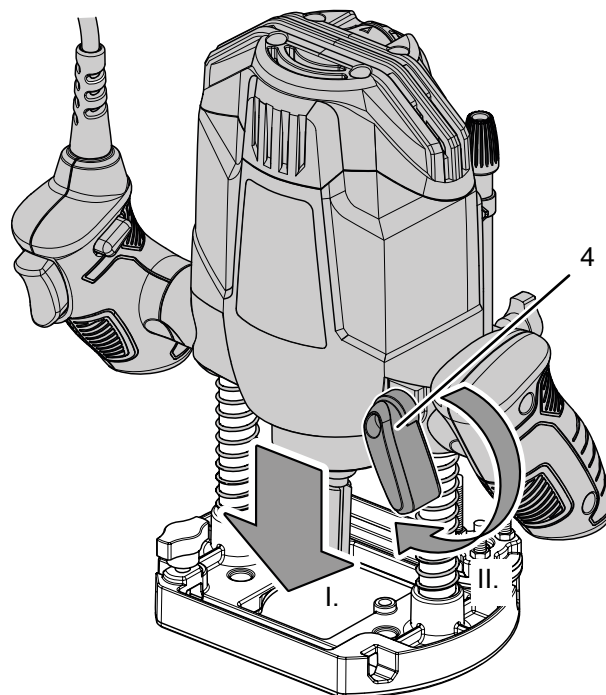
Testați reglajul adâncimii de frezare înainte de frezarea în sine, cu ajutorul unei frezări de probă pe un rebut.

✓ Asigurați-vă că pârghia de fixare (4) este blocată.

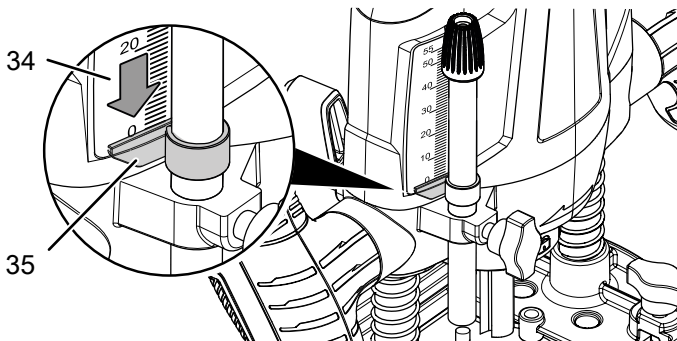
1. Amplasați aparatul cu o freză introdusă pe o suprafață plană.
2. Rotiți limitatorul treaptă (9), până când se fixează cu treapta cea mai de jos sub limitatorul de adâncime (12).



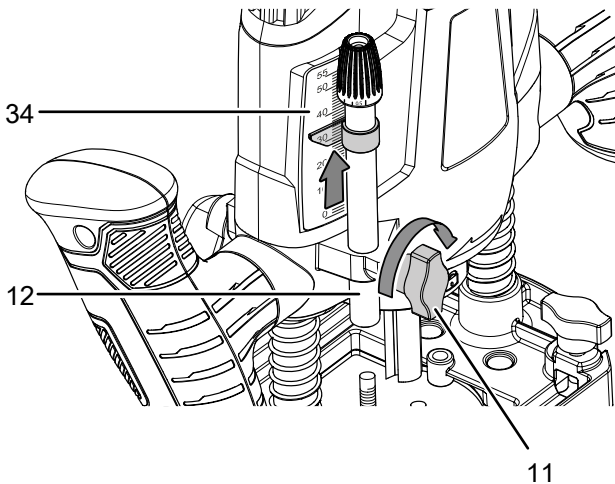
3. Eliberați șurubul fluture (11) de la limitatorul de adâncime (12) și reglați eventual butonul rotativ al reglajului fin (13) în poziția 0, unde 0 de pe scală este orientat spre dumneavoastră.
4. Eliberați după caz pârghia de fixare pentru blocarea adâncimii de frezare (4), rotind-o în sus și apăsați aparatul încet în jos, până când freza atinge piesa.
5. Blocați pârghia de fixare pentru blocarea adâncimii de frezare (4), rotind-o în jos.



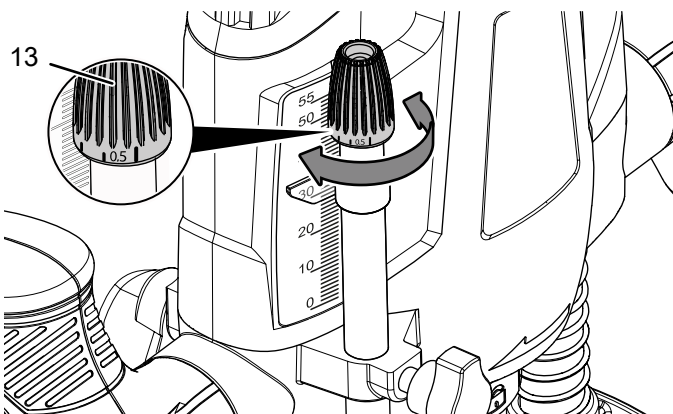
6. Împingeți limitatorul de adâncime (12) în jos, până când se așează pe opritorul treaptă (9).
7. Împingeți cursorul cu marcajul (35) în poziția 0 de pe scala frezei (34).



8. Reglați apoi limitatorul de adâncime (12) la adâncimea de frezare dorită și strângeți șurubul fluture (11).



9. Efectuați, după caz, un reglaj fin, prin reglarea butonului rotativ pentru reglare fină (13) în pași de 0,1 mm la cota dorită, unde o rotație completă corespunde cu 1 mm: Rotiți în sens antiorar, pentru o adâncime de frezare mai mare. Rotiți în sens orar, pentru o adâncime de frezare mai mică.



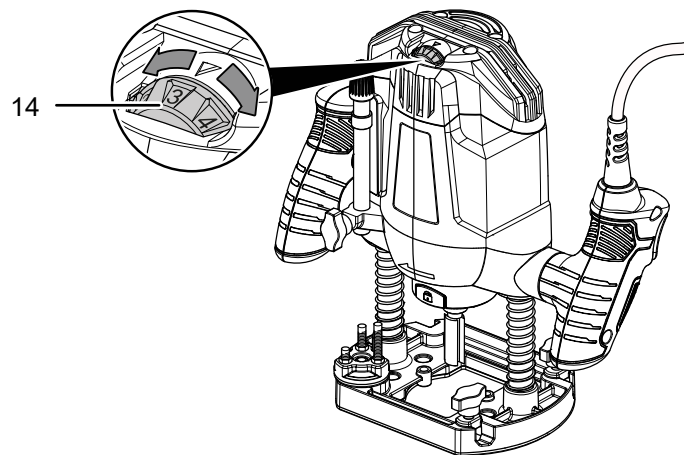
10. După reglarea fină, puteți regla scala de sub butonul rotativ (13) în poziția „0”.

### Preselectarea turației

Turația necesară depinde de material și de condițiile de lucru și poate fi determinată prin încercări. La diametre mari ale frezei și piese dure, lucrați cu turații reduse, la diametre mici ale frezei și piese moi, lucrați cu turații mai mari. Turația adecvată se poate determina cel mai bine printr-o frezare de probă. Unele materiale (anumite materiale plastice) pot fi însă deteriorate de căldura generată la turații înalte și trebuie prelucrate așadar cu o turație corespunzătoare mai redusă.

Domeniul de reglare cuprinde treptele 1 - 7 (11.000 - 30.000 rot/min). Puteți modifica în orice moment treapta de turație preselectată.

1. Rotiți rozeta (14) la treapta de turație dorită.



### Sfaturi și indicații privind selectarea treptei de turație corecte

- Alegeți o treaptă de turație ridicată pentru frezarea lemnului (treptele 5-7).
- Pentru frezarea lemnului moale și plăcilor aglomerate, utilizați o treaptă de turație medie (treptele 3-4).
- Alegeți o treaptă de turație joasă pentru frezarea maselor plastice sau a altor materiale cu punct de topire scăzut (treapta 1-2).

## Utilizarea



### Purtați o mască de protecție.

Vă protejați astfel împotriva inhalării pulberilor dăunătoare, care pot fi generate la prelucrarea pieselor.

### Sfaturi și indicații privind lucrul cu mașina de frezat

#### Generalități:

- Mențineți libere fantele de ventilație, pentru a evita supraîncălzirea motorului.
- Verificați, înainte de fiecare utilizare, scula din suportul portsculă cu privire la fixare fermă. Scula trebuie să fie fixată ferm în suportii prevăzuți în acest sens din suportul portsculă.
- Verificați înainte de fiecare utilizare dacă ați ales scula corectă precum și turația corectă pentru scopul intenționat. Printr-o bună adaptare a turației, adecvată activității planificate precum și materialului de prelucrat, se pot obține rezultate mai bune.
- Exersați viteza de avans, de preferință pe resturi de material în exces.

#### Frezare:

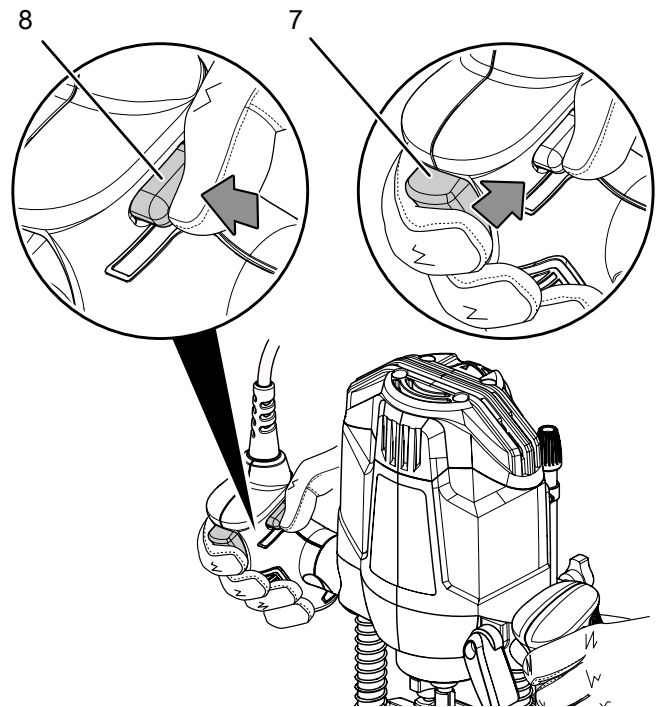
- Aveți grijă să aplicați un avans uniform, pentru a nu supraîncălzi freza.
- Țineți scula ferm, cu ambele mâini.
- Frezați întotdeauna cu avans constant și mișcări uniforme.
- Frezați întotdeauna împotriva sensului de rotație al frezei. La frezarea în sensul de rotație al frezei, aparatul se poate smulge din mâna dumneavoastră.
- Utilizați frezele pentru canale V pentru frezarea canalelor.
- Utilizați frezele profilate pentru frezarea muchiilor.

### Pornirea și oprirea aparatului

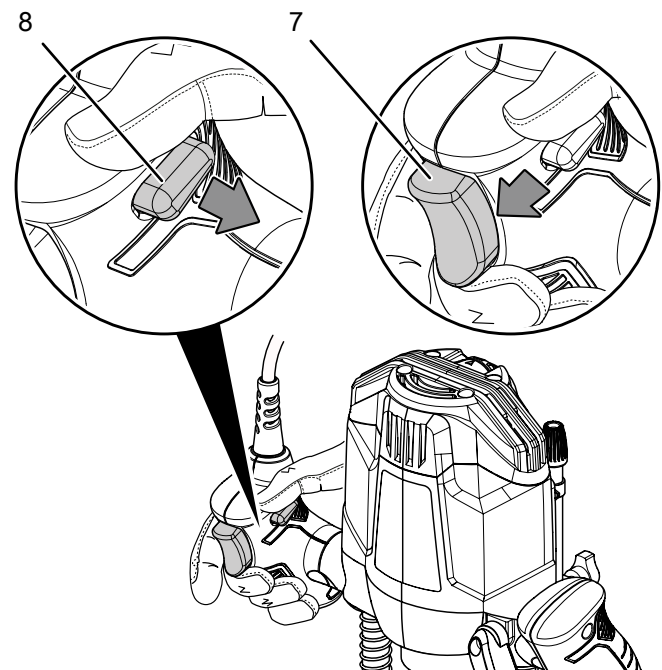
Purtați echipamentul dumneavoastră personal de protecție în timpul lucrului cu aparatul.

1. Verificați dacă adâncimea de frezare reglată este adecvată pentru activitatea planificată.
2. Verificați dacă freza montată este adecvată pentru activitatea planificată.
3. Verificați dacă piesa este asigurată respectiv suprafața de lucru este pregătită corespunzător.
4. Așezați aparatul pe piesă.
5. Apăsăți blocarea pornirii (8), pentru a acționa butonul de pornire/ oprire (7).

6. Apăsăți butonul de pornire/oprire (7) și mențineți-l apăsat pe durata utilizării.



7. La încheierea procesului de frezare, eliberați butonul de pornire/oprire (7), pentru a opri aparatul.
8. Așezați aparatul într-o poziție stabilă.

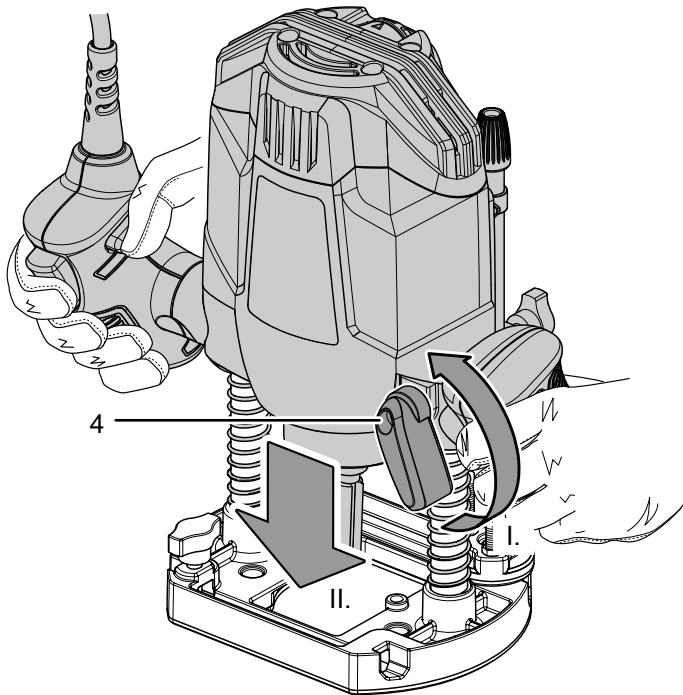


## Procesul de frezare

### Indicație

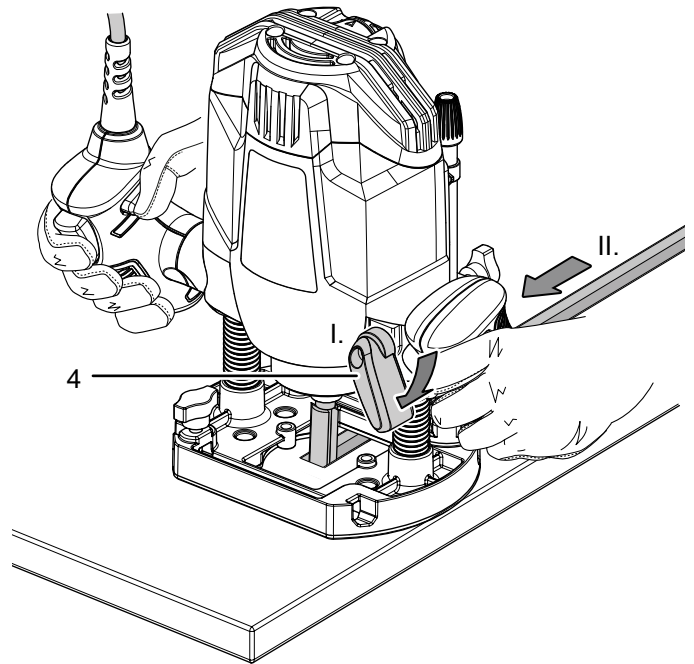
Frezați întotdeauna împotriva sensului de rotație al frezei. La frezarea în sensul de rotație al frezei, aparatul se poate smulge din mâna dumneavoastră.

1. Reglați adâncimea de frezare dorită.
2. Așezați aparatul cu freza deja montată pe piesa ce urmează să fie prelucrată și porniți aparatul.
3. Eliberați după caz pârgchia de fixare pentru blocarea adâncimii de frezare (4), rotind-o în sus și coborâți mașina de frezat, până când freza pătrunde în piesă.



4. Când ați atins adâncimea de frezare dorită, blocați poziția cu pârgchia de fixare pentru blocarea adâncimii de frezare (4), rotind-o în jos.

5. Ghidați aparatul cu presiune constantă prin piesă.

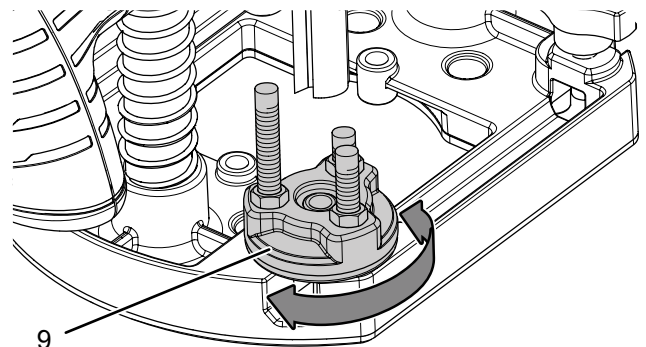


6. Pentru a încheia procesul de frezare, eliberați pârgchia de fixare pentru blocarea adâncimii de frezare (4), rotind-o în sus.
7. Lăsați mașina de frezat să revină în poziția superioară.
8. Opriți aparatul.

### Frezarea în trepte

Cu ajutorul limitatorului treaptă (9) este posibilă frezarea în trepte, la adâncimi de frezare mai mari.

1. Rotiți limitatorul treaptă (9), până când se fixează cu zgomot pe treapta cea mai de sus sub limitatorul de adâncime.



2. Setati toate celelalte adâncimi de frezare prin intermediul treptelor mai mici ale limitatorului treaptă (9).

**Frezarea muchiilor și frezarea cu profil**



**Info**

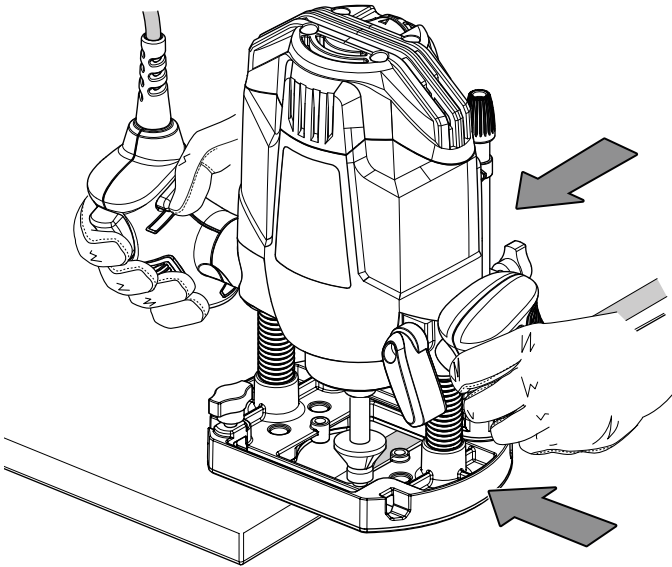
La frezarea muchiilor sau frezarea profilată fără opritor paralel, freza trebuie să fie echipată cu un con de ghidare sau un rulment.

- **Fixați și asigurați piesa prelucrată cu clești sau într-un alt mod pe un suport stabil.** Dacă țineți piesa prelucrată doar cu mâna sau o presați de corp, se poate mișca, ceea ce poate conduce la pierderea controlului.

**Indicație**

Apăsarea prea puternică în timpul frezării muchiilor sau frezării profilate poate deteriora muchia piesei.

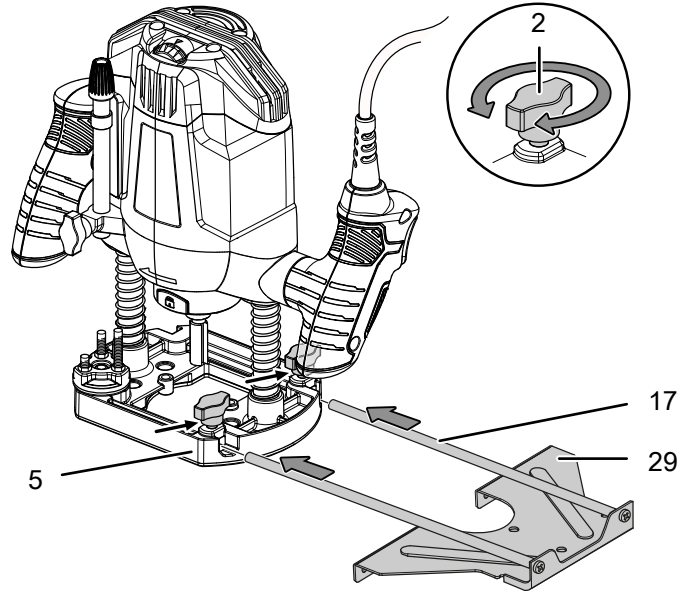
1. Ghidați aparatul pornit din lateral spre piesă, până când rulmentul atinge muchia piesei ce urmează să fie prelucrată.
2. Ghidați aparatul cu ambele mâini de-a lungul muchiei piesei. Acordați atenție așezării corecte, în funcție de unghi.



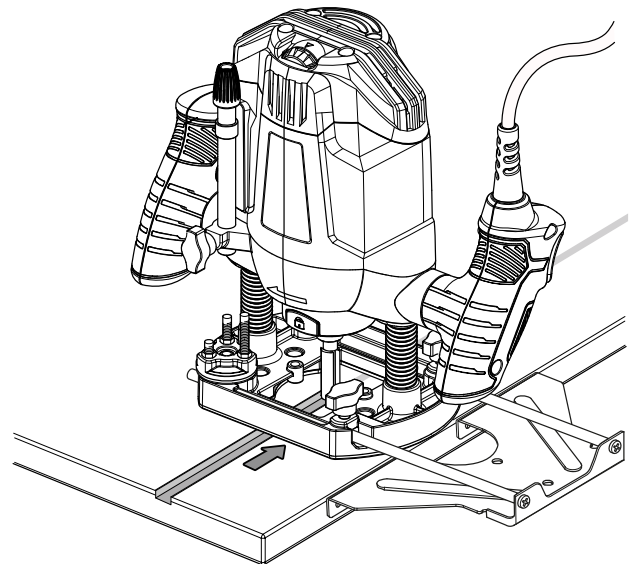
**Frezarea cu opritor paralel**

Utilizați opritorul paralel pentru frezarea canalelor sau canalelor în V precum și pentru frezarea sau teșirea muchiilor pieselor.

1. Introduceți opritorul paralel (29) cu tijele de ghidare (17) în placa de bază (5) și strângeți-l cu șuruburile de fixare (2), conform cotei necesare.



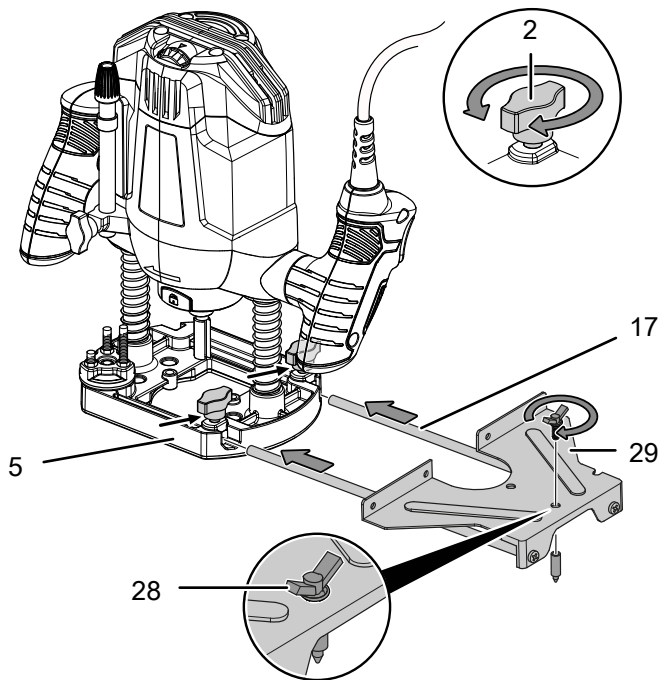
2. Ghidați aparatul pornit cu avans constant și apăsând din lateral pe opritorul paralel, de-a lungul muchiei piesei.



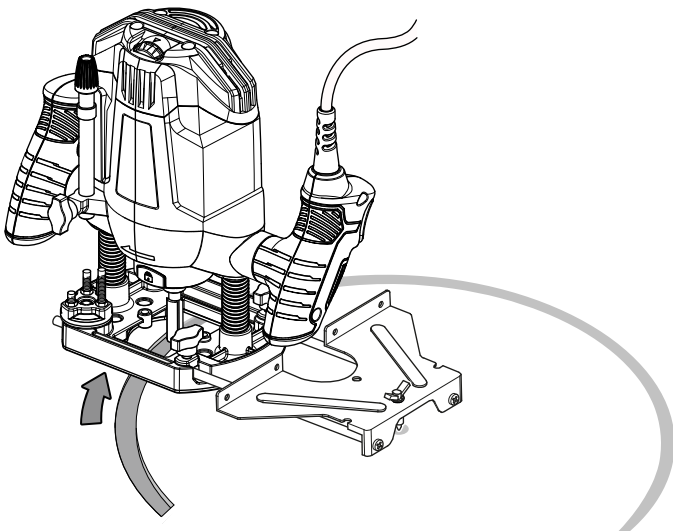


### Frezarea arcurilor de cerc

1. Rotiți opritorul paralel (29) în așa fel, încât suprafețele de contact să fie îndreptate în sus.



2. Introduceți opritorul paralel (29) cu tijele de ghidare (17) în placa de bază (5) și strângeți-l cu șuruburile de fixare (2), în mod corespunzător.
3. Fixați vârful de centrare cu piulița fluture (28) prin gaura de la opritorul paralel (29).
4. Introduceți vârful de centrare (28) în centrul marcat al arcului de cerc și executați frezarea cu avans constant.

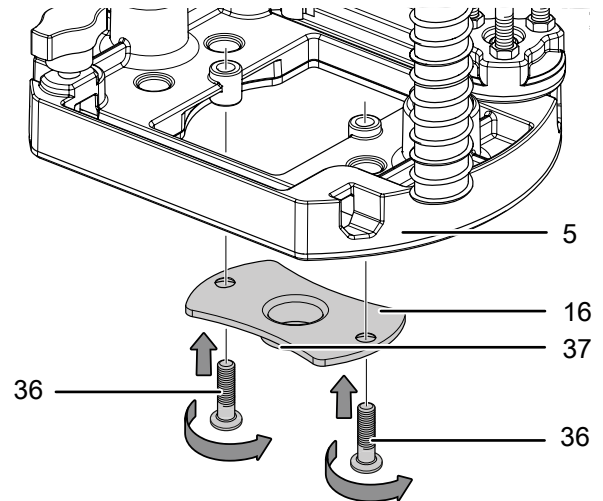


### Frezarea cu bușă de copiere

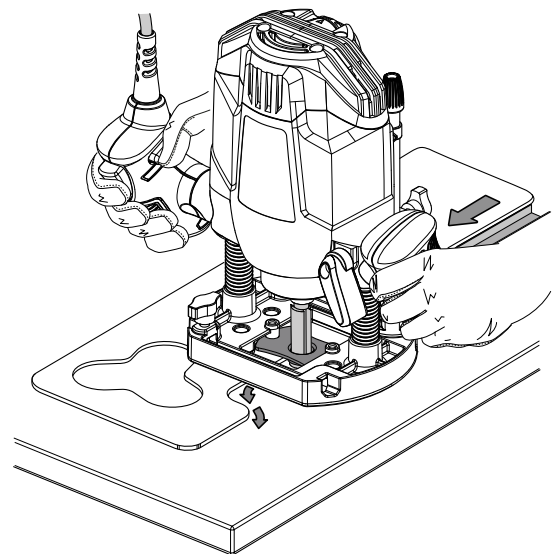
Șablonul trebuie să fie cel puțin la fel de înalt ca și inelul de rulare (37) al bușei de copiere (16).

✓ Dacă este montat adaptorul de aspirare (30), acesta trebuie demontat în prealabil.

1. Introduceți bușă de copiere (16) de jos în placa de bază (5), unde inelul de rulare (37) trebuie să fie orientat în jos.
2. Fixați bușă de copiere (16) cu ajutorul șuruburilor cu cap în cruce livrate (36).



3. Introduceți o freză a cărei diametru este mai mic decât diametrul interior al bușei de copiere (16).
4. Desfaceți pârghia de fixare (4) și coborâți aparatul până când se atinge adâncimea de frezare presetată.
5. Ghidați aparatul cu inelul de rulare în consolă (37) de-a lungul șablonului. Exercitați o presiune ușoară și uniformă.



## Scoaterea din funcțiune



### Avertisment privind tensiunea electrică

Nu atingeți ștecherul de rețea cu mâinile umede sau ude.

- Opriiți aparatul.
- Decuplați cablul de rețea de la priza de rețea, apucând de fișă.
- Permiteți răcirea aparatului.
- Curățați aparatul conform indicațiilor din capitolul Întreținere.
- Depozitați aparatul conform indicațiilor din capitolul Transport și depozitare.

## Erori și defecțiuni

Aparatul a fost verificat de mai multe ori pe durata procesului de producție în privința funcționării ireproșabile. Dacă apar totuși defecțiuni în funcționare, verificați aparatul conform listei următoare.

Activitățile de remediere a erorilor și defecțiunilor, care necesită deschiderea carcasei, pot fi executate numai de către o unitate autorizată sau de firma Trotec.

### La prima utilizare apare o degajare ușoară de fum sau miros:

- În acest caz nu este vorba despre o eroare sau o defecțiune. Aceste particularități vor dispărea după o scurtă perioadă de funcționare.

### Aparatul nu pornește:

- Verificați racordul la rețea.
- Verificați cablul de alimentare și ștecherul de rețea cu privire la deteriorări. Dacă identificați deteriorări, nu încercați să repuneți aparatul în funcțiune.

În cazul în care cablul de alimentare al acestui aparat este deteriorat, trebuie înlocuit de către producător sau de serviciul pentru clienți al acestuia sau de o altă persoană calificată, pentru a evita periclitări.

- Verificați siguranța de rețea de la locul instalării.



### Info

Așteptați timp de minimum 10 minute, înainte de a reporni aparatul.

### Aparatul se încălzește:

- În timpul lucrului, asigurați-vă că nu exercitați o presiune prea mare asupra aparatului.
- Mențineți libere fantele de ventilație, pentru a evita supraîncălzirea motorului.
- Așteptați timp de minimum 10 minute, înainte de a reporni aparatul.

### Freza frezează foarte rău și se încinge:

- Verificați dacă freza utilizată este adecvată pentru activitatea planificată. Utilizați, după caz, o altă freză.
- Verificați dacă este tocită freza. Utilizați numai freze ascuțite.
- Verificați adâncimea de frezare setată. Eventual reduceți adâncimea de frezare și frezați în mai multe trepte prin material. În mod ideal, utilizați limitatorul treaptă.

### Indicație

Așteptați cel puțin 10 minute după toate lucrările de întreținere și reparație. Reporniți aparatul numai după aceea.

### Aparatul nu funcționează ireproșabil după verificări:

Contactați serviciul de asistență a clienților. Dacă este cazul, duceți aparatul pentru reparație la o firmă autorizată pentru reparația de aparate electrice sau la Trotec.

## Întreținere

### Activități înainte de începerea întreținerii



### Avertisment privind tensiunea electrică

Nu atingeți ștecherul de rețea cu mâinile umede sau ude.

- Opriiți aparatul.
- Decuplați cablul de rețea de la priza de rețea, apucând de ștecher.
- Permiteți răcirea completă a aparatului.



### Avertisment privind tensiunea electrică

Activitățile de întreținere care impun deschiderea carcasei pot fi executate numai de către firme de specialitate autorizate sau de către Trotec.

### Indicații cu privire la întreținere

În interiorul mașinii nu se află piese care pot fi gresate de utilizator.

### Curățare

Aparatul trebuie curățat temeinic înainte și după fiecare utilizare.



### Avertisment privind tensiunea electrică

Există pericolul de scurtcircuit datorită lichidelor ce pătrund prin carcasă!

Nu imersați aparatul și accesoriile în apă. Asigurați-vă că nu pătrunde apă sau ale lichide în carcasă.

- Curățați aparatul cu o lavetă umectată, moale, fără scame. Aveți grijă să nu pătrundă umezeală în carcasă. Asigurați-vă că umiditatea nu poate intra în contact cu componentele electrice. Nu folosiți pentru umectarea lavetei detergenți agresivi, cum ar fi sprayuri de curățare, solvenți, detergenți cu alcool sau substanțe abrazive.
- Uscați aparatul cu o lavetă moale, fără scame.

## Evacuare la deșuri

Eliminați întotdeauna ambalajele la deșuri în mod ecologic și în conformitate cu dispozițiile în vigoare privind eliminarea la deșuri.



Simbolul coșului de gunoi tăiat de pe un aparat electric sau electronic uzat indică faptul că nu este permisă evacuarea acestuia cu deșeurile menajere, la sfârșitul perioadei de viață. Pentru returnarea gratuită sunt disponibile în apropiere puncte de colectare pentru aparate electrice și electronice uzate. Adresele pot fi obținute de la primărie. Pentru multe țări UE, puteți să vă informați și de pe pagina noastră web <https://hub.trotec.com/?id=45090> cu privire la alte metode de returnare. În caz contrar, adresați-vă unei societăți de reciclare a aparatelor vechi, autorizate în țara dumneavoastră.

Prin colectarea separată a aparatelor electrice și electronice uzate se permite re folosirea, valorificarea materiilor prime respectiv alte forme de valorificare a aparatelor vechi precum și evitarea consecințelor negative asupra mediului și sănătății oamenilor ale evacuării la deșuri a eventualelor substanțe periculoase conținute în aparate.

## Declarație de conformitate

Traducere a declarației de conformitate originale în sensul directivei CE privind echipamentele tehnice 2006/42/CE, Anexa II, Partea 1, Secțiunea A

Noi, Trotec GmbH, declarăm pe propria răspundere că produsul numit în continuare a fost proiectat, construit și fabricat în conformitate cu cerințele directivei CE pentru echipamente tehnice în versiunea 2006/42/CE.

**Model produs / produs:** PRTS 10-1200

**Tip produs:** mașină de frezat

**An de fabricație începând cu:** 2022

### Directive UE relevante:

- 2011/65/UE: 01.07.2011
- 2012/19/UE: 24.07.2012
- 2014/30/UE: 29.03.2014
- 2015/863/UE: 31.03.2015

### Norme armonizate aplicate:

- EN 62841-1:2015
- EN 62841-1:2015/AC:2015
- EN 62841-2-17:2017

### Norme naționale aplicate și specificații tehnice:

- EN IEC 55014-1:2021
- EN IEC 55014-2:2021
- EN 61000-3-3:2013+A1:2019
- EN IEC 61000-3-2:2019+A1:2021

### Producător și numele împuternicitului cu elaborarea documentației tehnice:

Trotec GmbH

Grebbeener Straße 7, D-52525 Heinsberg

Telefon: +49 2452 962-400

E-mail: [info@trotec.de](mailto:info@trotec.de)

Locul și data emiterii:

Heinsberg, la 11.05.2022



Detlef von der Lieck, director general

Trotec GmbH

Grebener Str. 7  
D-52525 Heinsberg

☎ +49 2452 962-400

☎ +49 2452 962-200

✉ [info@trotec.com](mailto:info@trotec.com)

[www.trotec.com](http://www.trotec.com)