

CS

PŘEKLAD PŮVODNÍHO
NÁVODU K POUŽÍVÁNÍ
HORNÍ FRÉZA



Obsah

| | |
|---------------------------------|----|
| Pokyny k návodu k obsluze | 2 |
| Bezpečnost | 3 |
| Informace o přístroji..... | 6 |
| Transport a skladování..... | 9 |
| Uvedení do provozu | 10 |
| Ovládání | 14 |
| Chyby a poruchy | 18 |
| Údržba..... | 18 |
| Likvidace..... | 19 |
| Prohlášení o shodě | 19 |

Pokyny k návodu k obsluze

Symbole



Varování před elektrickým napětím

Tento symbol označuje, že existují rizika pro život a zdraví osob, způsobená elektrickým napětím.



Varování před výbušnými látkami

Tento symbol označuje, že existují rizika pro život a zdraví osob, způsobená výbušnými látkami.



Varování před horkým povrchem

Tento symbol upozorňuje, že existují rizika ohrožující život a zdraví osob, způsobená horkým povrchem.



Varování před ostrým předmětem

Tento symbol označuje, že existují rizika pro život a zdraví osob, způsobená špičatými předměty.



Nebezpečí poranění ruky

Tento symbol označuje, že existují rizika pro zdraví osob týkající se zranění rukou.



Výstraha

Signální slovo označuje nebezpečí se střední úrovní rizika, které může mít v případě zanedbání za následek vážné zranění nebo smrt.



Pozor

Signální slovo označuje nebezpečí s nízkou úrovní rizika, které může mít v případě zanedbání za následek malé nebo středně těžké zranění.

Upozornění

Signální slovo poukazuje na důležité informace (např. na škody na majetku), ale nikoli na nebezpečí.



Info

Pokyny s tímto symbolem vám pomohou provádět vaše činnosti rychle a spolehlivě.



Postupujte dle návodu

Pokyny s tímto symbolem upozorňují, že je nutné dodržovat Návod k používání .



Používejte ochranu sluchu

Pokyny s tímto symbolem upozorňují, že je nutné používat ochranu sluchu.



Používejte ochranné brýle

Pokyny s tímto symbolem upozorňují, že je nutné používat ochranu zraku.



Použijte ochrannou masku

Pokyny s tímto symbolem upozorňují, že je nutné používat ochrannou masku.



Noste ochranné oděvy

Pokyny s tímto symbolem upozorňují, že je nutné používat ochranný oděv.



Používejte ochranné rukavice

Pokyny s tímto symbolem upozorňují, že je nutné nosit ochranné rukavice.

Aktuální znění návodu k používání si můžete stáhnout pomocí následujícího odkazu:



PRTS 10-1200



<https://hub.trotec.com/?id=46397>

Bezpečnost

Všeobecné bezpečnostní pokyny pro elektrické nářadí



Výstraha

Dodržujte všechny bezpečnostní pokyny, instrukce, ilustrace a technická data, kterými je vybaveno toto elektrické nářadí.

Při nedodržení následujících instrukcí může dojít k úrazu elektrickým proudem, požáru a/nebo k těžkým zraněním.

Dodržujte všechny bezpečnostní pokyny a upozornění.



Výstraha

Tento přístroj nesmí používat děti a osoby mladší 16 let.

Tento přístroj není hračka pro děti. Čištění a uživatelskou údržbu nesmí provádět děti a osoby mladší 16 let.

Výraz „Elektrické nářadí“ používaný v bezpečnostních pokynech, se vztahuje k elektrickým nářadím napájeným z elektrické sítě (pomocí síťového kabelu), jakož i k elektrickým nářadím napájeným pomocí akumulátoru (bez síťového kabelu).



Všeobecné bezpečnostní pokyny pro elektrické nářadí – bezpečnost na pracovišti

- **Udržujte pracoviště čisté, dbejte na dobré osvětlení.** Nepořádek a špatně osvětlené pracoviště mohou vést k úrazům.
- **S elektrickým nářadím nepracujte v prostředí, ve kterém hrozí nebezpečí výbuchu nebo kde se nacházejí hořlavé tekutiny, plyny nebo prach.** Elektrické nářadí je zdrojem jiskření, které může zapálit prach nebo plyny.
- **Dbejte na to, aby se při práci s elektrickým nářadím na pracovišti nezdržovaly děti, či jiné osoby.** Budete-li při práci rozptýlováni, můžete ztratit kontrolu nad elektrickým nářadím.



Všeobecné bezpečnostní pokyny pro elektrické nářadí – elektrická bezpečnost

- **Přípojná vidlice elektrického nářadí se musí hodit k zásuvce.** Přípojnou vidlici není dovoleno jakkoliv upravovat. Nikdy nepoužívejte přípojný adaptér pro připojení uzemněného elektrického nářadí do sítě. Neupravované přípojně vidlice a vhodné zásuvky snižují nebezpečí úrazu elektrickým proudem.
- **Nedotýkejte se povrchu uzemněných ploch, např. potrubí, topení, sporáků a ledniček.** Jestliže se Vaše tělo dotýká uzemnění, hrozí zvýšené riziko úrazu elektrickým proudem.

- **Nevystavujte elektrické nářadí dešti nebo vlhkosti.** Vniknutí vody do elektrického nářadí zvyšuje nebezpečí úrazu elektrickým proudem.
- **Nepoužívejte přípojný kabel pro přenášení ani zavěšení přístroje a nevytahujte přípojnou vidlici ze zásuvky tahem za kabel.** Nevystavujte přípojný kabel vlivům horka, olejů, kontaktu s ostrými hranami ani s pohyblivými částmi. Poškozené nebo zamotané přípojně kabely zvyšují nebezpečí úrazu elektrickým proudem.
- **Jestliže pracujete s elektrickým nářadím venku, používejte pouze takové prodlužovací kabely, které jsou vhodné i pro venkovní použití.** Použití prodlužovacího kabelu pro venkovní použití snižuje nebezpečí úrazu elektrickým proudem.
- **Jestliže není možné zamezit použití elektrického nářadí ve vlhkém prostředí, použijte proudový chránič.** Použití proudového chrániče snižuje nebezpečí úrazu elektrickým proudem.



Všeobecné bezpečnostní pokyny pro elektrická nářadí – bezpečnost osob

- **Budte pozorní a práci s jakýmkoliv elektrickým nářadím provádějte s rozvahou.** Nepoužívejte žádné elektrické nářadí pokud jste unavení, nebo jste pod vlivem léků, návykových látek nebo alkoholu. Okamžik nepozornosti při používání elektrického nářadí může vést k vážným zraněním.
- **Používejte osobní ochranné pomůcky a vždy používejte ochranné brýle.** Používání osobních ochranných pomůcek dle typu elektrického nářadí, jako je maska proti prachu, protiskluzová obuv, ochranná helma nebo ochrana sluchu, snižuje riziko zranění.
- **Zamezte nechtěnému zapnutí přístroje. Dříve, než elektrické nářadí připojíte do sítě a/nebo na akumulátor, než přístroj uchopíte nebo jej chcete přenášet, ujistěte se, že je vypnutý.** Jestliže při přenášení přístroje držíte prst na spínači nebo zapojíte zapnutý elektrický přístroj do sítě, může dojít k úrazu.
- **Než zapnete elektrické nářadí, vždy nejprve odstraňte seřizovací nářadí nebo montážní klíč.** Nářadí nebo montážní klíč, který se nachází v rotující části elektrického nářadí, může způsobit zranění.
- **Zamezte neergonomickému držení těla. Dbejte na to, abyste vždy bezpečně stáli a stále byli schopni udržet rovnováhu.** Pak můžete i v nečekaných situacích elektrické nářadí lépe ovládat.
- **Noste vhodné oblečení. Nenoste volné oblečení nebo šperky. Vlasy a oblečení se nesmí dostat do blízkosti pohyblivých částí přístroje.** Pohyblivé části přístroje mohou zachytit volné oblečení, šperky nebo vlasy.

- **Nesázejte na tzv. „falešnou bezpečnost“ a nepřekračujte bezpečnostní pravidla pro elektrická nářadí, a to ani v případě, že jste s tímto elektrickým nářadím po mnoha použitích již dobře obeznámeni.** Neopatrné zacházení může vést ve zlomcích sekundy k vážným zraněním.

Všeobecné bezpečnostní pokyny pro elektrická nářadí – použití a zacházení s elektrickým nářadím

- **Nepřetěžujte elektrické nářadí. Pro každou práci používejte vždy příslušné elektrické nářadí.** S vhodným elektrickým nářadím se v oblasti daného výkonu pracuje lépe a bezpečněji.
- **Nepoužívejte elektrické nářadí, které má poškozený spínač.** Elektrické nářadí, které není možné zapnout nebo vypnout, je nebezpečné a je nutné je opravit.
- **Vždy vytáhněte přípojnou vidlici ze zásuvky a/nebo vyjměte z přístroje vyjímatelný akumulátor, jestliže chcete přístroj nastavit, vyměňujete-li příslušenství nebo chcete-li přístroj odložit.** Tato bezpečnostní opatření zamezí nechtěnému zapnutí elektrického nářadí.
- **Nepoužívané elektrické nářadí uchovávejte mimo dosah dětí. Nedovolte používat elektrické nářadí osobám, které s ním nejsou obeznámeny, a nebo které nečetly tyto pokyny.** Elektrické nářadí je nebezpečné, je-li používáno osobami bez příslušných zkušeností.
- **O elektrické nářadí a nástroje upnuté v přístroji vždy řádně pečujte. Kontrolujte, zda pohyblivé části přístroje bezvadně fungují a nezasekávají se, zda nejsou díly přístroje zlomené nebo poškozené tak, že je tím negativně ovlivněna správná funkce elektrického nářadí. Poškozené části elektrického nářadí nechte před jeho použitím opravit.** Příčinou mnoha úrazů je špatná údržba elektrického nářadí.
- **Řezací nástroje udržujte vždy ostré a čisté.** Pečlivě ošetřované řezací nástroje s ostrými reznými hranami se méně často vzpříčí a lehčeji se ovládají.
- **Používejte elektrické nářadí, nástroje upnuté v přístroji a veškerá příslušenství vždy podle těchto pokynů. Vždy berte v úvahu aktuální pracovní podmínky a charakter prováděné činnosti.** Používání elektrického nářadí pro jiné účely, než pro které bylo určeno, může být příčinou vzniku mnoha nebezpečných situací.
- **Rukojeti a jejich plochy udržujte suché, čisté a bez oleje a tuků.** Klouzající rukojeti a jejich uchopovací plochy neumožňují bezpečný provoz a ovládání elektrického nářadí v nepředvídatelných situacích.


Všeobecné bezpečnostní pokyny pro elektrické nářadí – servis

- **Opravy elektrického nářadí musí provádět pouze kvalifikovaný odborný personál, který pro opravy použije výhradně originální náhradní díly.** Tím bude zajištěno, že bude zachována bezpečnost elektrického nářadí.

Bezpečnostní pokyny pro horní frézky

- **Elektrické nářadí držte vždy za izolované plochy držadel, neboť frézka může jinak zasáhnout do prostoru vlastního připojovacího kabelu.** Kontakt s vedením pod napětím může s elektrickým napětím spojit kovové části přístroje a mohl by dojít k úrazu elektrickým proudem.
- **Upněte a zajistěte obrobek pomocí svorek nebo jiným způsobem na stabilním podkladě.** Pokud obrobek držíte pouze rukou nebo proti svému tělu, zůstane labilní, což může vést ke ztrátě kontroly.

Další bezpečnostní pokyny pro horní frézky

-  **Při výměně nasazovacích nástrojů používejte ochranné rukavice.** Nasazovací nástroje jsou po delším používání horké.
- **Držte elektrické nářadí při práci pevně oběma rukama a zajistěte si bezpečný postoj.** Elektrické nářadí je vede oběma rukama bezpečněji.
- **Než přístroj odložíte, vyčkejte, dokud nebude v klidovém stavu.**
- **Přípustný počet otáček frézovacích nástrojů musí být alespoň tak vysoký, jako maximální počet otáček uvedený na elektrickém nářadí.** Příslušenství, které se otáčí rychleji, než je povoleno, může být zničeno.
- **Frézka nebo jiné příslušenství musí přesně pasovat do upínacích kleští (průměr stopky 6/8 mm) vašeho elektrického nářadí.** Frézovací nástroje, které přesně nepasují do upínacích kleští elektrického nářadí, se otáčejí nerovnoměrně, velmi silně vibrují, což může vést ke ztrátě kontroly nad přístrojem.
- **Elektrické nářadí vedte obrobkem pouze v zapnutém stavu.** Pokud se upínaný nástroj zasekne v obrobku, hrozí nebezpečí zpětného rázu.
- **Nezasahujte rukama do oblasti frézování a nedotýkejte se frézky rukama.** Držte druhou rukou přídatnou rukojeť nebo pouzdro motoru. Pokud držíte frézku oběma rukama, nemůže dojít ke zranění vašich rukou frézku.

- **Nikdy neprovádějte frézování přes kovové předměty, hřebíky nebo šrouby.** Může dojít k poškození frézky a ke zvýšeným vibracím.
- **Použijte vhodné detekční přístroje k vyhledání skrytých zásobovacích / napájecích vedení nebo se obraťte na místní distribuční společnost. Kontakt s elektrickým vedením může vést k požáru nebo úrazu elektrickým proudem.** Poškození plynového potrubí může vést k explozi. Poškození vodovodního potrubí může způsobit věcné škody.
- **Maximální počet otáček uvedený na nástroji nesmí být překročen.**
- **Nástroje s viditelnými prasklinami se nesmí používat.**

Použití přístroje v souladu s jeho určením

Doporučujeme používat elektrické nářadí s originálním příslušenstvím firmy Trotec.

Přístroj PRTS 10-1200 používejte výhradně pro:

- Frézování pro
 - Dřevo
 - Plast
 - Kopírovací frézování
 - Profilové frézování
 - Frézování se centrovacím hrotem
 - Frézování s paralelním dorazem
 - Frézování hran a profilů

ve vnitřních prostorách v souladu s technickými údaji.

Předvídatelné nesprávné použití

Nepoužívejte přístroj PRTS 10-1200 k:

- Frézování oceli nebo neželezných kovů
- Frézování keramiky nebo kamene
- Obrábění obrobků pod přívodem vody

Přístroj není vhodný pro trvalé použití v chráněných venkovních prostorách.

Jakékoli jiné použití, než které je popsáno v kapitole Zamýšlené použití, se považuje za přiměřeně předvídatelné nesprávné použití.

Kvalifikace personálu

Osoby používající tento přístroj musí:

- si musejí prostudovat návod k používání a porozumět mu, zvláště kapitole "Bezpečnost".

Osobní ochranné prostředky



Noste ochranu sluchu.

Působení hluku může způsobit ztrátu sluchu.



Noste ochranné brýle.

Chráníte tím své oči proti odletujícím třískám, padajícím a kolem poletujícím úlomkům, které mohou způsobit zranění.



Noste ochrannou masku.

Chráníte se tím před vdechováním částic škodlivého prachu, které mohou vznikat během zpracování obrobků.



Noste ochranné rukavice.

Chráníte tím své ruce před popáleninami, pohmožděninami a odřeninami.



Noste přiléhavé ochranné oděvy.

Chráníte se tím před nebezpečím, že oblečení bude oblečení vtaženo rotujícími součástmi.

Zbytková rizika



Varování před elektrickým napětím

Úraz elektrickým proudem způsobený nedostatečnou izolací.

Zkontrolujte před každým použitím případné poškození zařízení i jeho bezvadnou funkci.

Pokud zjistíte jakékoli poškození, zařízení již nepoužívejte.

Přístroj nepoužívejte, je-li zařízení nebo vaše ruce vlhké nebo mokré.



Varování před elektrickým napětím

Práce na elektrických konstrukčních částech smí provádět pouze autorizovaná odborná firma!



Varování před elektrickým napětím

Před zahájením veškerých prací vytáhněte síťovou zástrčku ze síťové zásuvky!

Nedotýkejte se síťové zástrčky vlhkýma ani mokřýma rukama.

Vytáhněte síťový kabel ze zásuvky elektrické sítě, a to uchopením za zástrčku.



Varování před elektrickým napětím

Hrozí nebezpečí zkratu z důvodu vniknutí kapaliny do pouzdra přístroje!

Neponořujte nikdy přístroj, ani jeho příslušenství pod vodu. Dbejte na to, aby se do pouzdra nedostala voda nebo jiné kapaliny.

**Varování před výbušnými látkami**

Jemný prach vznikající při frézování je vysoce hořlavý. Hrozí nebezpečí požáru a exploze!
Používejte odsávání prachu k zachycení vznikajícího prachu.

**Varování před horkým povrchem**

Frézka může být po použití ještě stále horká. Při kontaktu s frézou hrozí nebezpečí popálení.
Nedotýkejte se frézky holýma rukama!
Noste ochranné rukavice!

**Varování před ostrým předmětem**

Frézy mají ostré řezné hrany. Při neopatrném zacházení hrozí riziko pořezání.
Noste ochranné rukavice!

**Výstraha**

Jedovaté druhy prachu!



Při práci se zařízením vznikají škodlivé či jedovaté druhy prachu, které představují zdravotní riziko pro pracovníka nebo osoby nacházející se v jeho blízkosti.
Noste ochranné brýle a protiprachovou masku!

**Výstraha**

Nepracovávají žádné materiály obsahující azbest.
Azbest je považován za karcinogenní.

**Výstraha**

Existuje riziko zranění způsobené poletujícími částicemi.
Používejte sáček na prach, piliny a hobliny, nebo odsávání prachu.

**Výstraha**

Pokud tento přístroj používají nezaškolené osoby nesprávně nebo jinak než k určenému účelu, může představovat nebezpečí! Dbejte na kvalifikaci personálu!

**Výstraha**

Přístroj není hračka a nepatří do rukou dětem.

**Výstraha**

Nebezpečí udušení!
Nenechávejte volně ležet obalový materiál. Mohl by být nebezpečný pro děti.

**Pozor**

Vibrační emise mohou způsobit poškození zdraví, používá-li se zařízení v delším časovém období, nefunguje-li řádně nebo není-li prováděna vhodná údržba.

**Pozor**

Udržujte dostatečnou vzdálenost od zdrojů tepla.

Upozornění

Pokud je přístroj skladován nebo přepravován neodborně, může dojít k jeho poškození.
Respektujte informace o transportu a skladování přístroje.

Chování v nouzovém případě / funkce NOUZ-ZAST**NOUZ-ZAST:**

Vytažením síťové zástrčky ze zásuvky se funkce přístroje okamžitě zastaví. Abyste přístroj zajistili proti náhodnému restartu, nechte síťovou zástrčku vytaženou.

Chování v případě nouze:

1. Vypněte přístroj.
2. V případě havárie odpojte přístroj od elektrického proudu: Vytáhněte přípojovací kabel ze zásuvky elektrické sítě, a to uchopením za zástrčku.
3. Vadný přístroj nepřipojujte zpět k síťové přípojce.

Informace o přístroji**Popis přístroje**

Přístroj PRTS 10-1200 je horní frézka pro frézování povrchů a hran obrobků ze dřeva, plastů a lehkých stavebních materiálů.

Přiložené frézovací bity umožňují vytváření drážek, V-drážek, frézování vnitřních dutých rohů, zaoblování a frézování profilů na hranách obrobků.

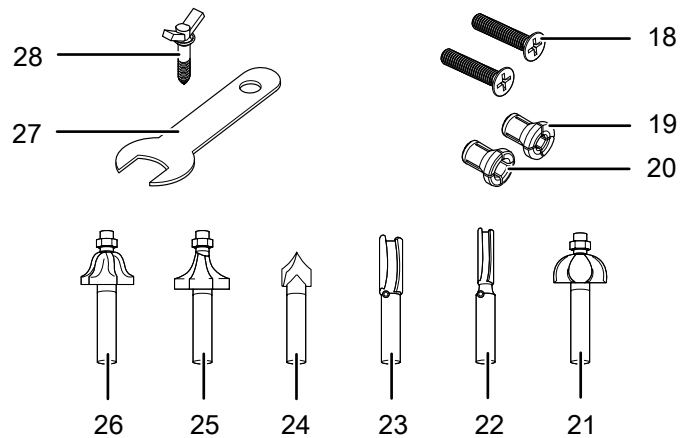
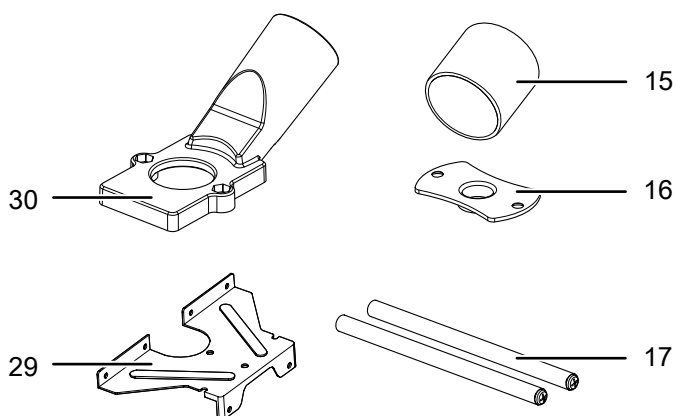
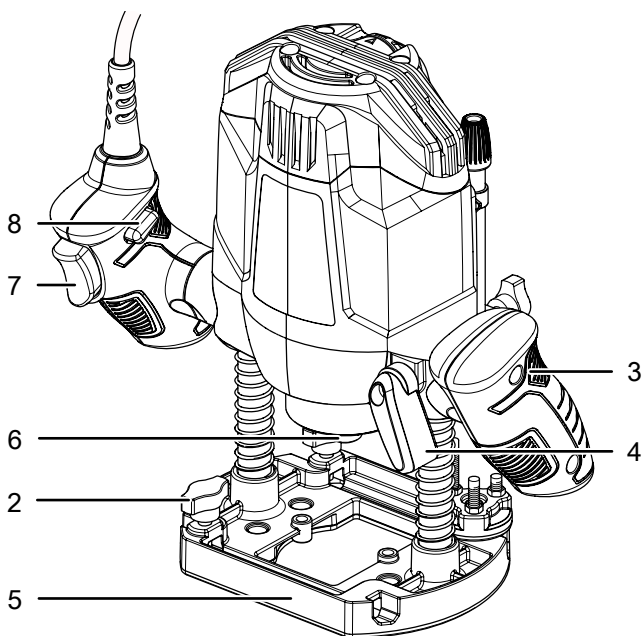
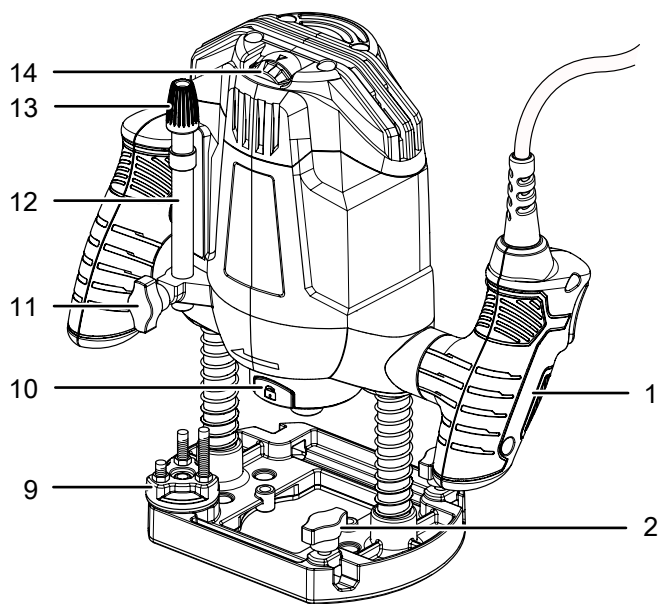
Hloubku frézování lze plynule nastavit v rozmezí od 0 mm do 55 mm a pomocí jemného nastavení lze hloubku frézování nastavit s přesností 0,1 mm.

Pro práci vhodnou pro materiál lze pomocí nastavovacího kolečka plynule volit jmenovité otáčky 11 000 min⁻¹ až 30 000 min⁻¹.

Přístroj má pojistku proti zapnutí, která má zabránit neúmyslnému zapnutí přístroje, a také aretaci vřetene, což umožňuje snadnou výměnu frézky.

Namontovatelný adaptér pro externí odsávání prachu zajišťuje bezprašnou a čistou práci.

Vyobrazení přístroje




| Č. | Označení |
|----|--|
| 1 | Pravá rukojeť |
| 2 | Křídlový šroub pro paralelní doraz |
| 3 | Levá rukojeť |
| 4 | Stavěcí páka pro aretaci hloubky frézování |
| 5 | Základní deska |
| 6 | Skříčidlo |
| 7 | Spínač ZAP/VYP |
| 8 | Blokování zapnutí |
| 9 | Stupňový doraz |
| 10 | Tlačítko pro aretaci vřetene |
| 11 | Křídlový šroub Hloubkový doraz |
| 12 | Hloubkový doraz |
| 13 | Otočný regulátor pro nastavení hloubky frézování |
| 14 | Stavěcí kolečko pro předvolbu otáček |
| 15 | Redukční díl (odsávání prachu) |
| 16 | Kopírovací pouzdro |
| 17 | Vodící tyče |
| 18 | Šrouby s křížovou hlavou |
| 19 | Upínací kleště 6 mm |
| 20 | Upínací kleště 8 mm |
| 21 | Fréza půlkruhová vydutá |
| 22 | Drážkovací fréзка 6 mm |
| 23 | Drážkovací fréзка 12 mm |
| 24 | Fréзка pro drážku tvaru V |
| 25 | Zaoblovací fréзка |
| 26 | Profilová fréзка |
| 27 | Otevřený klíč |
| 28 | Centrovací hrot s křídlovou maticí |
| 29 | Paralelní doraz |
| 30 | Adaptér pro odsávání prachu |

Rozsah dodávky

Některé z níže uvedených dílů jsou na přístroji již předinstalovány.

- 1x horní fréza PRTS 10-1200
- 1x paralelní doraz
- 2x vodící tyče
- 1x upínací kleště 6 mm
- 1x upínací kleště 8 mm
- 1x profilová frézka
- 1x drážkovací frézka 6 mm
- 1x drážkovací frézka 12 mm
- 1x frézka pro drážku tvaru V
- 1x zaoblovací frézka
- 1x frézka půlkruhová vydutá
- 1x adaptér pro externí odsávání prachu
- 1x redukční díl (odsávání prachu)
- 2x šrouby s křížovou hlavou
- 1x kopírovací pouzdro
- 1x centrovací hrot s křídlovou maticí
- 1x otevřený klíč
- 1x hloubkový doraz
- 1 x návod k obsluze

Technické údaje

| Parametry | Hodnota |
|--|--|
| Model | PRTS 10-1200 |
| Síťová přípojka | 230 V / 50 Hz |
| Příkon | 1200 W |
| Jmenovitá hodnota počtu volnoběžných otáček | 11 000 - 30 000 min ⁻¹ |
| Nastavení hloubky frézování / zdvih frézování | 55 mm |
| Skříčidlo | 6 nebo 8 mm |
| Délka kabelu | 3 m |
| Druh krytí | IP20 |
| Třída ochrany | II (dvojitá izolace) /  |
| Hmotnost | 3 kg. |
| Informace k vibracím podle EN 62841-2-17 | |
| Hodnota emise vibrací na pravé rukojeti přístroje a _h | 6,437 m/s ² |
| Hodnota emise vibrací na levé rukojeti přístroje a _h | 5,060 m/s ² |
| Nejistota K | 1,5 m/s ² |
| Hodnoty hluku podle EN 62841-2-17 | |
| Hladina akustického tlaku L _{pA} | 89 dB(A) |
| Akustický výkon L _{WA} | 100 dB(A) |
| Nejistota K | 3 dB |



Noste ochranu sluchu.

Působení hluku může způsobit ztrátu sluchu.

Poznámky k informacím o hluku a vibracích:

- Uvedené celkové hodnoty vibrací **a uvedené hodnoty emisí hluku** byly měřeny podle zkušební metody, standardizované v EN 62841, a mohou být použity k porovnání určitého elektrického nářadí s jiným.
- Uvedené celkové hodnoty vibrací **a uvedené hodnoty emisí hluku** lze také použít pro předběžné posouzení zatížení.



Pozor

- Vibrační emise mohou způsobit poškození zdraví, používá-li se zařízení v delším časovém období, nefunguje-li řádně nebo není-li prováděna vhodná údržba.
- Hodnoty vibrací **a emise hluku** se mohou během skutečného používání elektrického nářadí lišit od uvedených hodnot, a to v závislosti na způsobu použití elektrického nářadí, a zejména podle toho, jaký druh obrobku je zpracováván. Pokuste se prosím udržovat co nejmenší možné zatížení vibracemi. Příklady opatření ke snížení zatížení vibracemi zahrnují nošení rukavic při práci s přístrojem a omezení pracovní doby. Přitom je nutné zohlednit všechny součásti provozního cyklu (např. doby, kdy je elektrické nářadí vypnuté a doby, ve kterých je sice zapnuté, ale běží bez zatížení).

Transport a skladování

Upozornění

Pokud je přístroj skladován nebo přepravován neodborně, může dojít k jeho poškození. Respektujte informace o transportu a skladování přístroje.

Transport

Před každým transportem dbejte následujících pokynů:

- Vypněte přístroj.
- Vytáhněte síťový kabel ze zásuvky elektrické sítě, a to uchopením za zástrčku.
- Nechte přístroj vychladnout.

Skladování

Před každým uskladněním dodržujte následující pokyny:

- Vypněte přístroj.
- Vytáhněte síťový kabel ze zásuvky elektrické sítě, a to uchopením za zástrčku.
- Nechte přístroj vychladnout.
- Odstraňte zařízení na odsávání prachu z přístroje
- Čištění přístroje provádějte v souladu s pokyny v kapitole Údržba.

Pokud přístroj nepoužíváte, dodržujte tyto skladovací podmínky:

- v suchém prostředí, chráněný proti mrazu a horku
- okolní teplota pod 45 °C
- na bezprašném místě, chráněném před přímým slunečním osvitem

Uvedení do provozu

Vybalení přístroje

- Vyjměte přístroj a jeho příslušenství z obalu.



Varování před elektrickým napětím

Úraz elektrickým proudem způsobený nedostatečnou izolací.

Zkontrolujte před každým použitím případné poškození zařízení i jeho bezvadnou funkci.

Pokud zjistíte jakékoli poškození, zařízení již nepoužívejte.

Přístroj nepoužívejte, je-li zařízení nebo vaše ruce vlhké nebo mokré.

- Zkontrolujte prosím obsah obalu, zda je kompletní, a zda nedošlo k poškození.



Výstraha

Nebezpečí udušení!

Nenechávejte volně ležet obalový materiál. Mohl by být nebezpečný pro děti.

- Zlikvidujte obalový materiál podle národní legislativy.

Před uvedením do provozu dodržujte následující pokyny:



Varování před horkým povrchem

Frézka může být po použití ještě stále horká. Při



kontaktu s frézou hrozí nebezpečí popálení.

Nedotýkejte se frézky holýma rukama!

Noste ochranné rukavice!



Varování před ostrým předmětem

Frézy mají ostré řezné hrany. Při neopatrném



zacházení hrozí riziko pořezání.

Noste ochranné rukavice!

Upozornění

Nikdy se nesmí stisknout aretace vřetena (10), když je nástroj v chodu! Mohlo by dojít k poškození přístroje.

Upozornění

Používejte pouze frézy s průměrem stopky, který je vhodný pro instalované upínací kleště.

Výměna nástroje

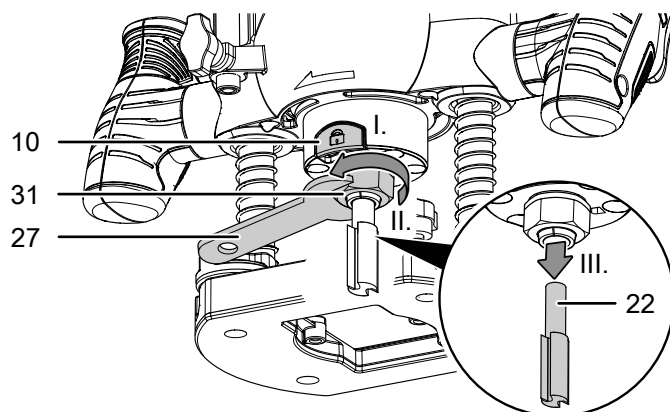


Info

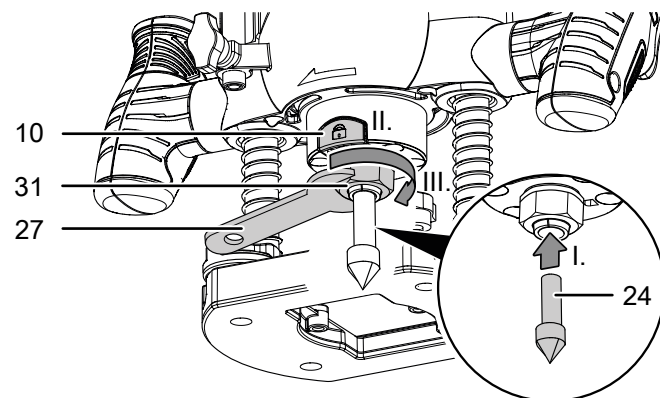
Před výměnou nástroje zkontrolujte, zda jsou namontovány příslušné upínací kleště a v případě potřeby je vyměňte.

Chcete-li nástroj vyměnit, postupujte takto:

1. Stiskněte aretaci vřetene (10) a držte ji stisknutou.
2. Povolte převlečnou matici (31) pomocí otevřeného klíče (27) tak, že jím budete otáčet proti směru hodinových ručiček. Úplné vyšroubování převlečné matice (31) není nutné.
3. Odstraňte popř. nástroj z držáku nástrojů.



4. Nasadte požadovaný nástroj do držáku nástrojů.



5. Utáhněte pevně převlečnou matici (31) pomocí otevřeného klíče (27) a aretaci vřetene (10) opět pusťte.
6. Překontrolujte, zda je nástroj dobře upevněn.

Výměna upínacích kleští



Varování před elektrickým napětím

Před zahájením veškerých prací vytáhněte síťovou zástrčku ze síťové zásuvky!

Nedotýkejte se síťové zástrčky vlhkými ani mokřkýma rukama.

Vytáhněte síťový kabel ze zásuvky elektrické sítě, a to uchopením za zástrčku.



Používejte ochranné rukavice

Při nasazování nebo výměně nástrojů používejte vhodné ochranné rukavice.

Upozornění

Nikdy se nesmí stisknout aretace vřetene (10), když je nástroj v chodu! Mohlo by dojít k poškození přístroje.

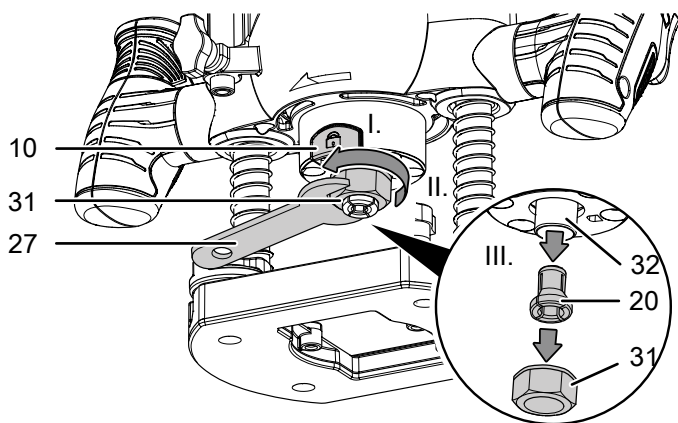
Upozornění

Převlečnou matici dotahujte pouze s nasazenou frézou, aby nedošlo k poškození upínacích kleští.

Všechny dodávané bity pro horní frézky jsou vybaveny 8mm stopkou. U frézky se stopkou 6 mm vyměňte upínací kleště.

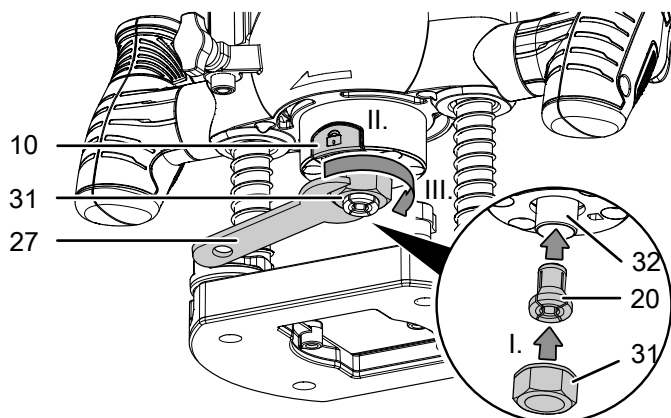
Postupujte takto:

1. Stiskněte tlačítko aretace vřetene (10) a držte jej stisknuté.
2. Odšroubujte převlečnou matici (31) pomocí otevřeného klíče (27) proti směru hodinových ručiček.
3. Vyjměte upínací kleště o rozměru 8 mm (20) z upínacího pouzdra upínacích kleští.



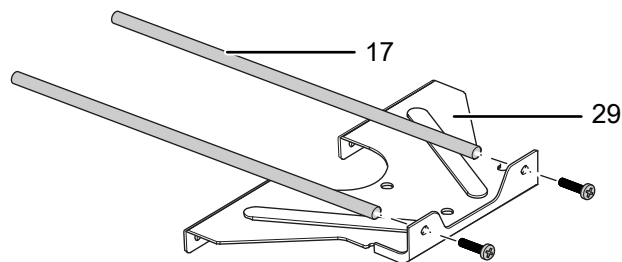
4. Nasadte upínací kleště o rozměru 6 mm do upínacího pouzdra upínacích kleští.

5. Zašroubujte převlečnou matici (31) ve směru hodinových ručiček na upínací pouzdro upínacích kleští a dotáhněte pevně převlečnou matici (31) pomocí otevřeného klíče (27). Nakonec aretaci vřetene (10) opět uvolněte.



Předmontáž paralelního dorazu

1. Vyšroubujte oba šrouby z vodicích tyčí (17).
2. Přišroubujte vodicí tyče (17) k paralelnímu dorazu (29).



Montáž externího odsávání prachu

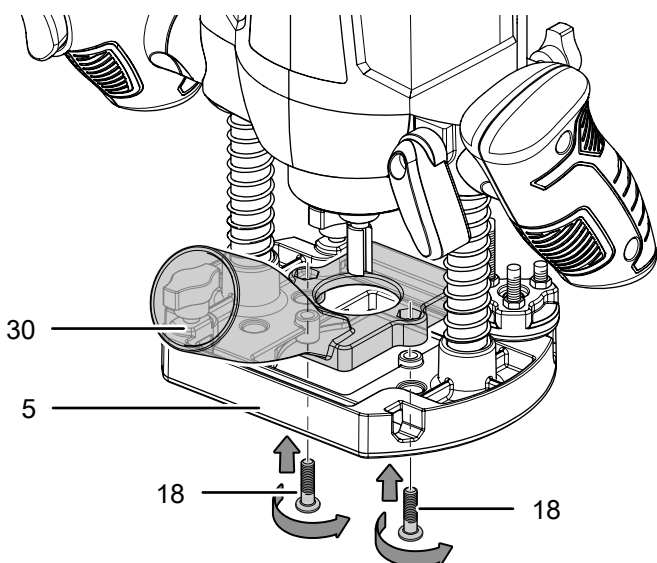


Info

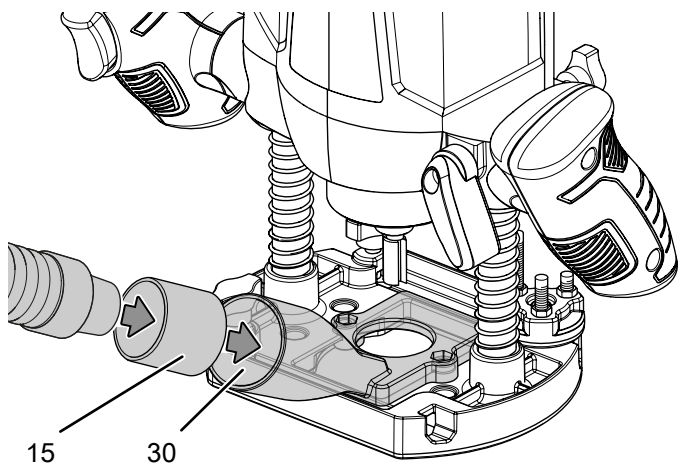
Přesvědčte se, zda je vysavač vhodný pro použitý materiál. Pokud vznikají škodlivé prachové částice, použijte speciální vysavač.

Připojením externího odsávání prachu k přístroji můžete snížit množství prachu vznikajícího při práci.

1. Nasuňte adaptér pro externí odsávání prachu (30) na k tomu určené otvory na základní desce (5).
2. Přišroubujte 2 dodané šrouby s křížovou hlavou (18) ze spodní strany základní desky (5).



3. Připojte vhodný vysavač (např. průmyslový vysavač) k adaptéru pro odsávání prachu (30). V případě potřeby můžete nejprve připojit redukční díl (15) na adaptér pro odsávání prachu (30). V případě nejasností kontaktujte výrobce vysavače.



Nastavení hloubky frézování



Info

Stupňový doraz má 3 přednastavené stupně

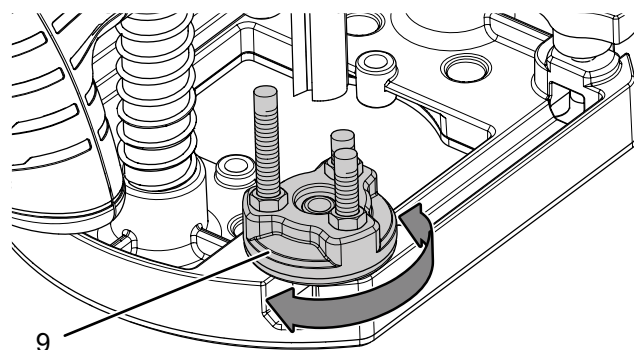


Info

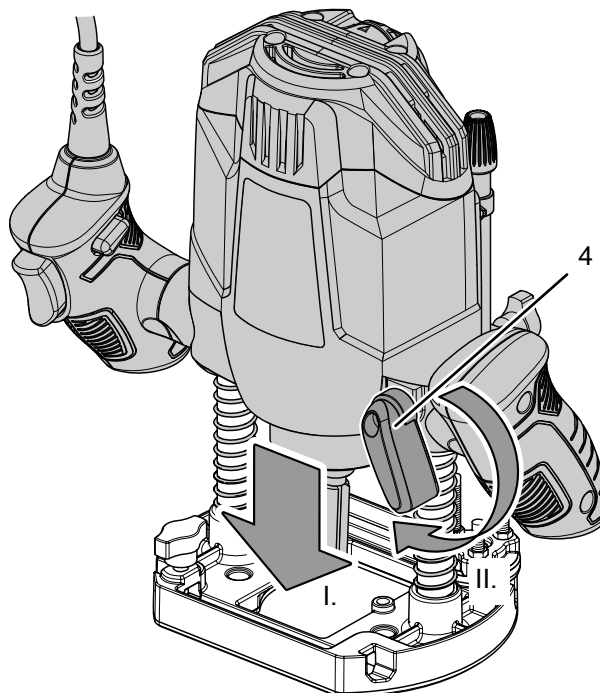
Před vlastním frézováním vyzkoušejte nastavení hloubky frézování pomocí zkušebního frézování na nějakém odpadním kusu.

✓ Přesvědčte se, že je upínací páka (4) zajištěná.

1. Umístěte přístroj s nasazenou frézku na rovnou plochu.
2. Posuňte stupňový doraz (9), dokud nezapadne do nejnižšího stupně pod hloubkovým dorazem (12).

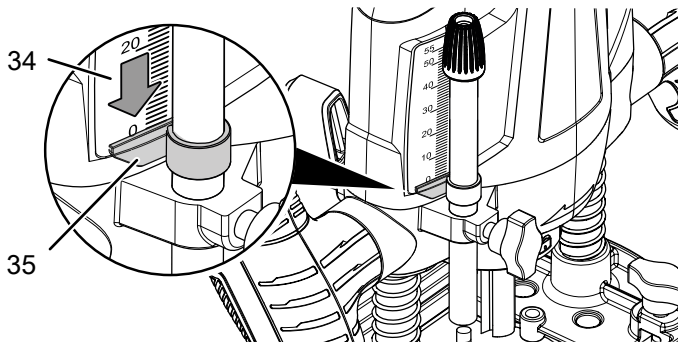


3. Uvolněte křídlový šroub (11) na hloubkovém dorazu (12) a popř. nastavte otočný regulátor jemného nastavení (13) do polohy 0, přičemž 0 na stupnici ukazuje směrem k vám.
4. Uvolněte popř. upínací páku aretace hloubky frézování (4) tak, že ji otočíte nahoru a přístroj pomalu zatlačíte dolů, dokud se frézka nedotkne obrobku.
5. Zaaretujte upínací páku aretace hloubky frézování (4) tak, že ji otočíte směrem dolů.

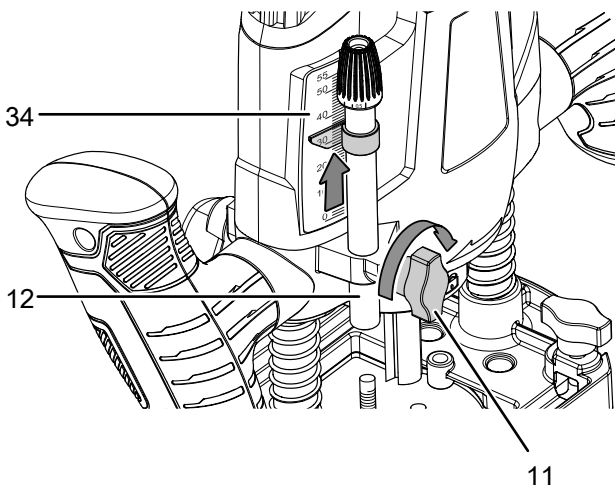


6. Posuňte hloubkový doraz (12) dolů, dokud nedosedne na stupňový doraz (9).

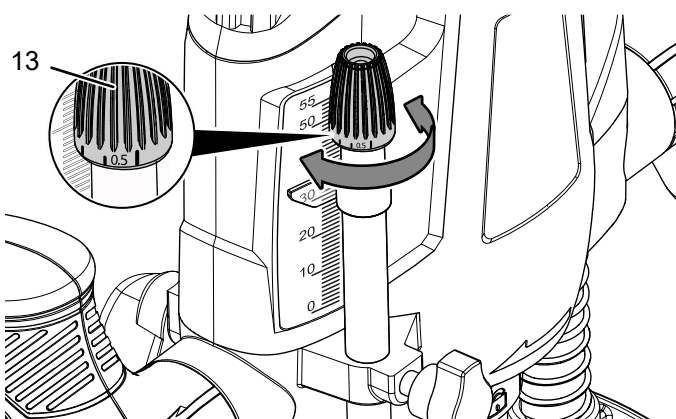
7. Nastavte posuvník s indexovou značkou (35) do polohy **0** na stupnici hloubky frézování (34).



8. Poté nastavte hloubkový doraz (12) na požadovanou hloubku frézování a utáhněte pevně křídlový šroub (11).



9. Proveďte popř. jemné seřízení nastavením otočného knoflíku pro jemné nastavení (13) na požadovaný rozměr v krocích po 0,1 mm, přičemž jedna celá otáčka odpovídá 1 mm: Otáčením proti směru hodinových ručiček dosáhnete větší hloubky frézování. Otáčením ve směru hodinových ručiček dosáhnete menší hloubky frézování.



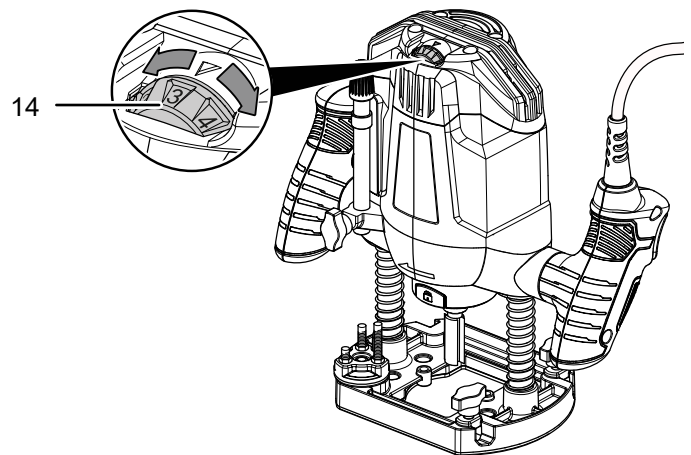
10. Po jemném nastavení můžete nastavit stupnici pod otočným regulátorem (13) do polohy „0“.

Předvolba počtu otáček

Potřebný počet otáček závisí na materiálu a pracovních podmínkách a lze jej zjistit praktickým pokusem. V případě velkých průměrů fréz a tvrdých obrobků pracujte s nižšími počty otáček a v případě malých průměrů fréz a měkkých obrobků s vyššími počty otáček. Vhodnou rychlost nejlépe určíte, když provedete zkušební frézování. Některé materiály (některé plasty) však mohou být poškozeny teplem generovaným vysokou rychlostí, a proto by měly být zpracovávány při odpovídajícím nižším počtu otáček.

Rozsah nastavení zahrnuje stupně 1 - 7 (11 000 - 30 000 min⁻¹). Požadovaný stupeň počtu otáček můžete kdykoli změnit.

1. Otočte nastavovacím kolečkem (14) na požadovaný stupeň otáček.



Tipy a pokyny pro výběr správného stupně počtu otáček

- Pro frézování dřeva zvolte vysoký stupeň počtu otáček (stupeň 5–7).
- Pro frézování měkkého dřeva a dřevotřískových desek zvolte střední stupeň počtu otáček (stupeň 3–4).
- Pro frézování plastů nebo jiných materiálů s nízkým bodem tání zvolte nízký stupeň počtu otáček (stupeň 1–2).

Ovládání



Noste ochrannou masku.

Chráníte se tím před vdechováním částic škodlivého prachu, které mohou vznikat během zpracování obrobků.

Tipy a pokyny pro používání horní frézky

Všeobecné informace:

- Větrací štěrby udržujte volné, aby se nepřehřál motor.
- Před každým použitím zkontrolujte, zda je nástroj správně upevněn v držáku. Pevně aretovaný nástroj musí být upevněn v upínacích ústrojích v držáku nástrojů.
- Před každou činností zkontrolujte, zda jste vybrali správný nástroj a správný počet otáček pro příslušné zamýšlené použití. Dobrým vyladěním počtu otáček, přizpůsobených plánované činnosti a materiálu, který má být obroben, lze dosáhnout lepších výsledků.
- Rychlost posuvu si nacvičíte nejlépe na zbytcích materiálu.

Frézování:

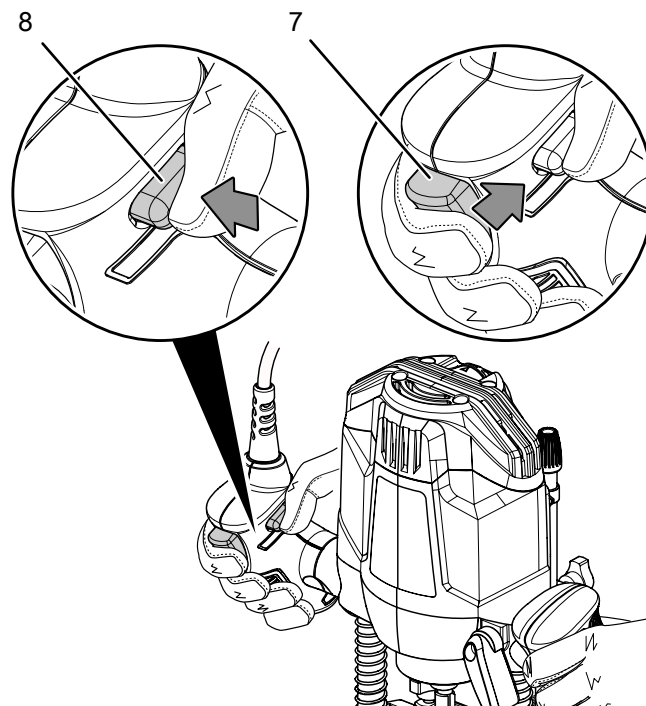
- Dbejte na stálý posuv dopředu, aby nedošlo k přehřátí frézovacího nástroje.
- Držte náradí při práci pevně oběma rukama.
- Frézování provádějte vždy s rovnoměrným posuvem a rovnoměrnými pohyby.
- Frézujte vždy proti směru otáčení frézy (protiběžné frézování). Při frézování se směrem otáčení (souběžné frézování) může dojít k vyražení přístroje z ruky.
- K frézování drážek použijte drážkovací frézku ve tvaru písmene V.
- K frézování hran použijte profilovou frézku.

Zapnutí a vypnutí přístroje

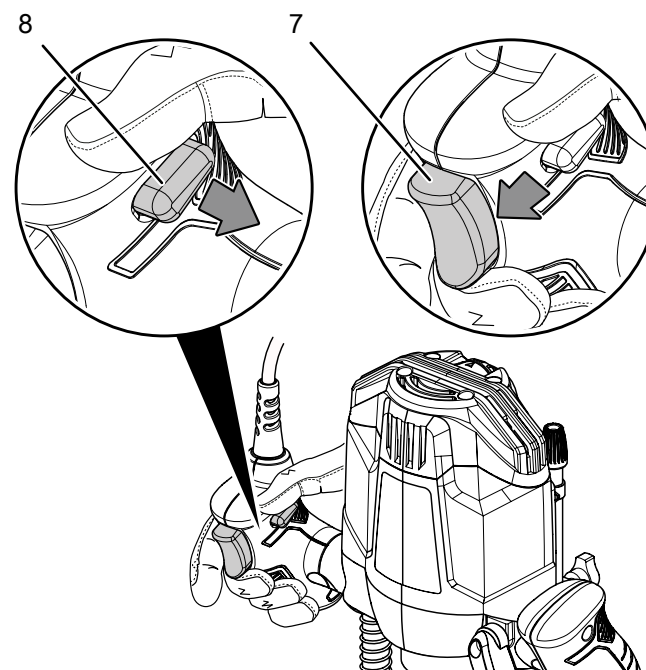
Při práci s přístrojem používejte vhodné osobní ochranné prostředky.

1. Zkontrolujte, zda je nastavená hloubka frézování vhodná pro plánovanou činnost.
2. Zkontrolujte, zda je namontovaná frézka vhodná pro plánovanou činnost.
3. Zkontrolujte, zda je obrobek zajištěn, popř. zda je pracovní plocha správně připravená.
4. Nasadte přístroj na obrobek.
5. Stiskněte nejdříve pojistku proti zapnutí (8), chcete-li zapnout spínač ZAP/VYP (7).

6. Stiskněte spínač ZAP/VYP (7) a držte jej při provozu zapnutý.



7. Po ukončení frézování opět pusťte spínač ZAP/VYP (7), čímž přístroj vypnete.
8. Přístroj odložte stabilně tak, aby se nepřevrátil.

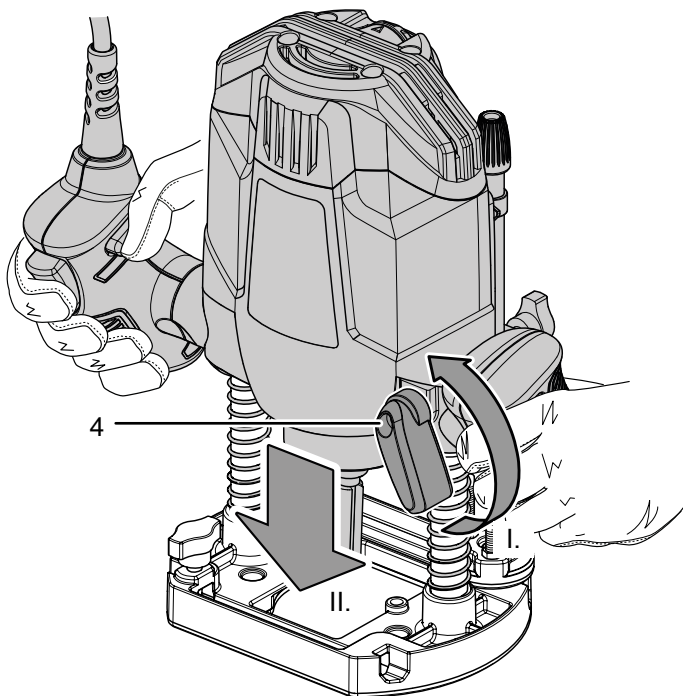


Proces frézování

Upozornění

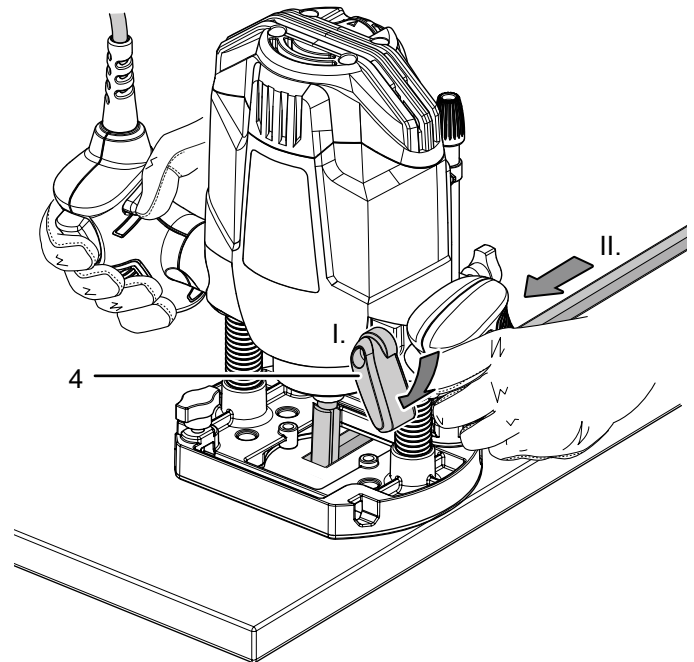
Frézujte vždy proti směru otáčení frézy (protiběžné frézování). Při frézování se směrem otáčení (souběžné frézování) může dojít k vyražení přístroje z ruky.

1. Nastavte požadovanou hloubku frézování.
2. Nasadte přístroj s již namontovanou frézku na obrobek určený k opracování a poté přístroj zapněte.
3. Uvolněte popř. upínací páku aretace hloubky frézování (4) tak, že ji otočíte nahoru a horní frézku spustíte pomalu dolů, dokud se frézka nezanoří do obrobku.



4. Jakmile dosáhnete požadované hloubky frézování, zajistěte polohu pomocí upínací páky aretace hloubky frézování (4) tak, že ji otočíte směrem dolů.

5. Přístroj vedte s rovnoměrným tlakem skrz obrobek.

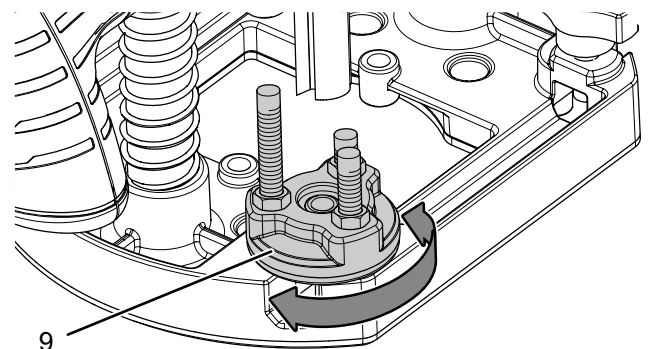


6. Chcete-li proces frézování ukončit, uvolněte upínací páku aretace hloubky frézování (4) tak, že ji otočíte směrem nahoru.
7. Nechte horní frézku, aby se vrátila do nejvyšší polohy.
8. Vypněte přístroj.

Stupňové frézování

Pomocí stupňového dorazu (9) je možné stupňové frézování při větších hloubkách frézování.

1. Otáčejte stupňovým dorazem (9) tak daleko, dokud na nejvyšším stupni slyšitelně nezapadne pod hloubkový doraz.



2. Všechny další hloubky frézování nastavte pomocí nižších stupňů stupňového dorazu (9).

Frézování hran a profilů



Info

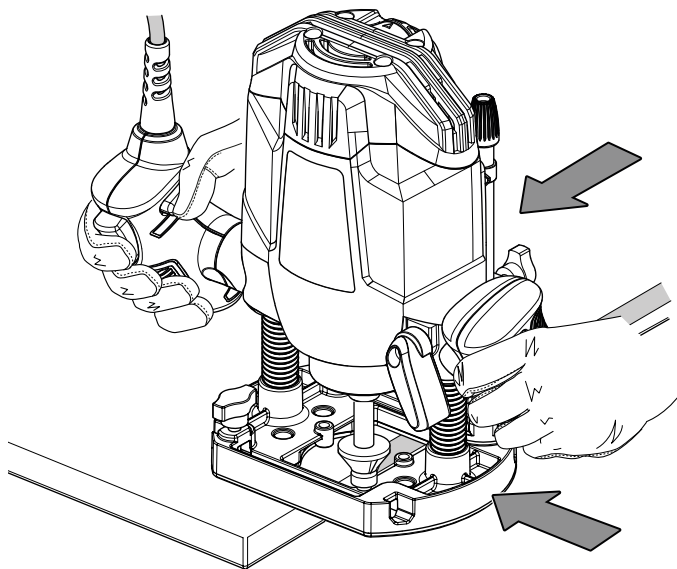
Při frézování hran nebo tvarovém frézování bez paralelního dorazu musí být frézka vybavena vodícím kolíkem nebo kuličkovým ložiskem.

- **Upněte a zajistěte obrobek pomocí svorek nebo jiným způsobem na stabilním podkladě.** Pokud obrobek držíte pouze rukou nebo proti svému tělu, zůstane labilní, což může vést ke ztrátě kontroly.

Upozornění

Příliš silný tlak při frézování hran nebo profilů může poškodit hranu obrobku.

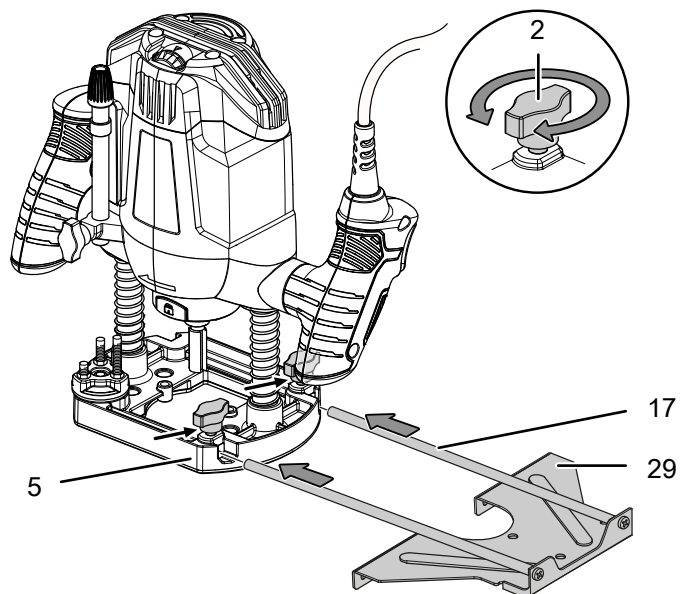
1. Přiblížte zapnutý přístroj ze strany k obrobku, dokud se kuličkové ložisko nedotkne hrany obrobku určeného k opracování.
2. Vedte poté přístroj oběma rukama podél hrany obrobku. Dbejte přitom na to, aby byla podpěra ve správném úhlu.



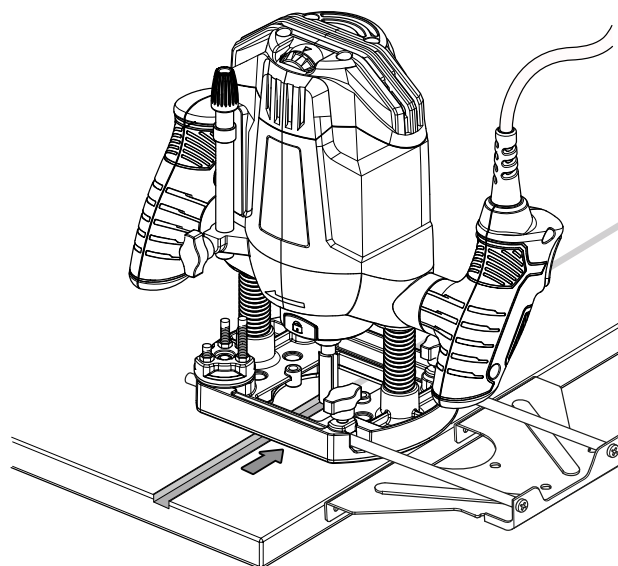
Frézování s paralelním dorazem

Paralelní doraz používejte k frézování drážek nebo V-drážek a k frézování a srážení hran obrobku.

1. Zasuňte paralelní doraz (29) pomocí vodících tyčí (17) do základní desky (5) a utáhněte jej pomocí stavěcích šroubů (2) v souladu s požadovaným rozměrem.

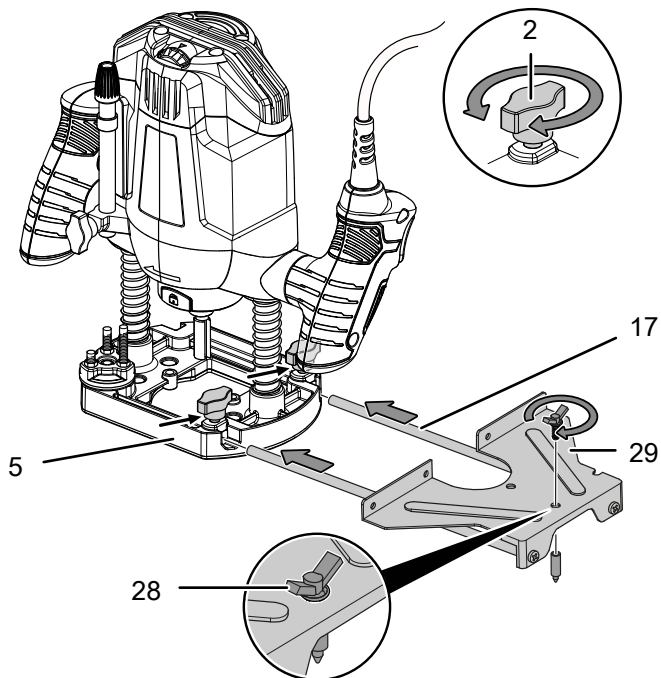


2. Zapnutý přístroj vedte rovnoměrným posuvem a bočním tlakem na paralelní doraz podél hrany obrobku.

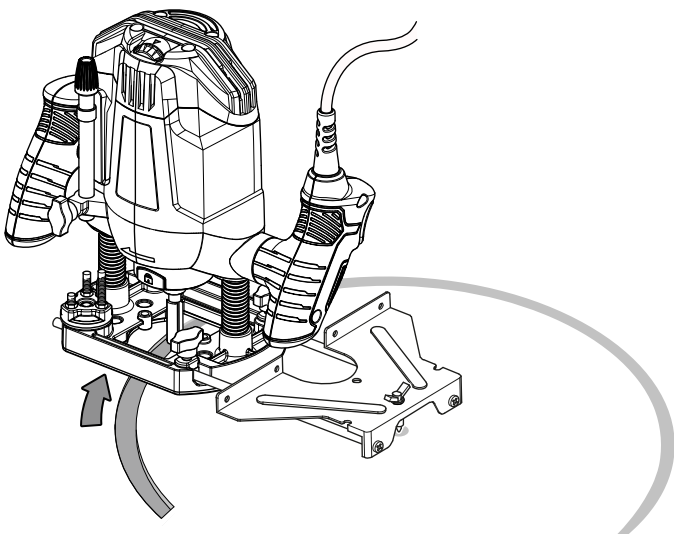


Frézování kruhových oblouků

1. Otočte paralelní doraz (29) tak, aby dorazové plochy směřovaly vzhůru.



2. Zasuňte paralelní doraz (29) pomocí vodících tyčí (17) do základní desky (5) a utáhněte jej pomocí stavěcích šroubů (2) příslušně pevně.
3. Upevněte centrovací hrot pomocí křídlové matice (28) skrz otvor na paralelním dorazu (29).
4. Zapíchněte centrovací hrot (28) do vyznačeného středu kruhového oblouku a provádějte frézování s rovnoměrným posuvem.

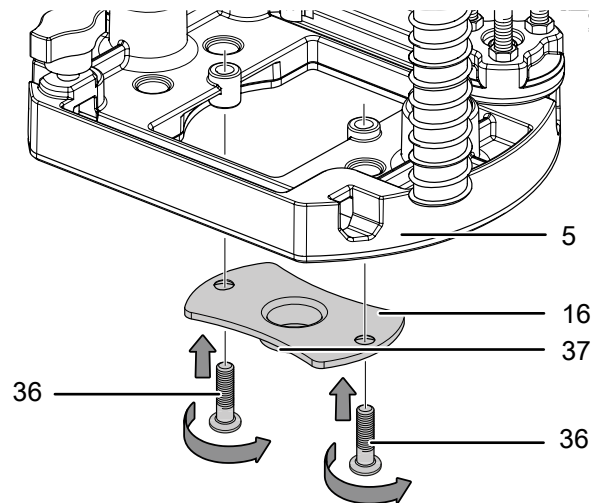


Frézování s kopírovacím pouzdem

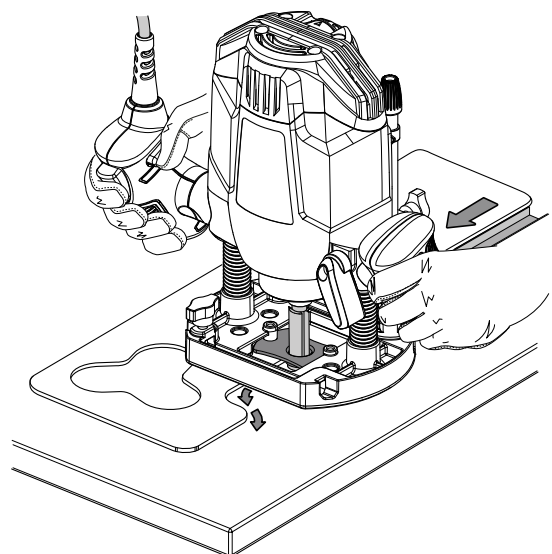
Šablona musí být minimálně stejně vysoká jako prstenec (37) kopírovacího pouzdra (16).

✓ Pokud je namontován adaptér pro odsávání prachu (30), musí být předem demontován.

1. Nasadte kopírovací pouzdro (16) zespu do základní desky (5), přičemž prstenec (37) musí směřovat dolů.
2. Pripneňte kopírovací pouzdro (16) pomocí přiložených šroubů s křížovou hlavou (36).



3. Nasadte frézku, jejíž průměr je menší než vnitřní průměr kopírovacího pouzdra (16).
4. Uvolněte upínací páku (4) a spusťte přístroj dolů natolik, dokud není dosaženo nastavené hloubky frézování.
5. Vedte přístroj s přečnivajícím prstencem (37) podél šablony. Během toho vyvíjejte lehký a rovnoměrný tlak.



Vyřazení z provozu



Varování před elektrickým napětím

Nedotýkejte se síťové zástrčky vlhkými nebo mokřými rukama.

- Vypněte přístroj.
- Vytáhněte síťový kabel ze zásuvky elektrické sítě, a to uchopením za zástrčku.
- Nechte přístroj dle potřeby vychladnout.
- Čištění přístroje provádějte v souladu s pokyny uvedenými v kapitole Údržba.
- Přístroj skladujte v souladu s pokyny uvedenými v kapitole transport a skladování.

Chyby a poruchy

Přístroj byl během výroby několikrát testován, zda bezchybně funguje. Pokud by se však přesto objevily funkční poruchy, zkontrolujte přístroj podle následujícího seznamu.

Činnosti k odstranění chyb a poruch, které vyžadují otevření krytu, smí provádět jen autorizovaná odborná firma v oboru elektro nebo společnost Trotec.

Při prvním použití vystupuje z přístroje lehký kouř nebo zápach:

- Zde se nejedná o chybu ani poruchu. Tyto jevy po kratší době fungování zmizí.

Přístroj se nerozběhne:

- Zkontrolujte síťovou elektrickou přípojku.
- Zkontrolujte poškození síťového kabelu a zástrčky. Pokud zjistíte jakékoli poškození, již se nepokoušejte zařízení uvést znovu do chodu.

Je-li kabel síťového napájení tohoto přístroje poškozen, musí být vyměněn výrobcem nebo jeho servisní službou, případně podobně kvalifikovanou osobou, aby se předešlo rizikům.

- Zkontrolujte zabezpečení sítě ze strany zákazníka.



Info

Než znovu spustíte přístroj, vyčkejte 10 minuty.

Přístroj se zahřívá:

- Dávejte při práci pozor na to, abyste na přístroj nevyvíjeli příliš velký tlak.
- Větrací štěrby udržujte volné, aby se zabránilo přehřátí motoru.
- Než znovu spustíte přístroj, vyčkejte 10 minuty.

Frézka frézuje velmi špatně a zahřívá se:

- Zkontrolujte, zda je nasazená frézka vhodná pro plánovanou činnost. Použijte případně jinou frézku.
- Zkontrolujte, zda frézka není tupá. Používejte výhradně ostré frézky.
- Zkontrolujte nastavenou hloubku frézování. Snižte hloubku frézování a provádějte frézování materiálu postupně v několika hloubkách. V ideálním případě použijte stupňový doraz.

Upozornění

Po každé údržbě a opravě vyčkejte minimálně 10 minuty. Teprve poté přístroj znovu zapněte.

Přístroj po kontrolách nefunguje bezvadně:

Kontaktujte zákaznický servis. Předajte přístroj k opravě do autorizované odborné elektro firmy nebo do firmy Trotec.

Údržba

Činnosti před zahájením údržby



Varování před elektrickým napětím

Nedotýkejte se síťové zástrčky vlhkými nebo mokřými rukama.

- Vypněte přístroj.
- Vytáhněte síťový kabel ze zásuvky elektrické sítě, a to uchopením za zástrčku.
- Nechte přístroj zcela vychladnout.



Varování před elektrickým napětím

Činnosti údržby, které vyžadují otevření krytu, smí provádět jen autorizované firmy nebo společnost Trotec.

Pokyny k údržbě

Uvnitř stroje nejsou žádné části, které by musel mazat uživatel.

Čištění

Přístroj je nutné vyčistit před každým použitím i po něm.



Varování před elektrickým napětím

Hrozí nebezpečí zkratu z důvodu vniknutí kapaliny do pouzdra přístroje!

Neponořujte nikdy přístroj, ani jeho příslušenství pod vodu. Dbejte na to, aby se do pouzdra nedostala voda nebo jiné kapaliny.

- Přístroje vyčistěte navlhčeným měkkým hadříkem, který nepouští vlákna. Dbejte na to, aby do pláště přístroje nevnikla vlhkost. Dbejte na to, aby se vlhkost nedostala do kontaktu s elektrickými součástmi přístroje. K navlhčení hadříku nepoužívejte žádné agresivní čisticí prostředky, jako jsou např. čisticí spreje, rozpouštědla, čističe s obsahem alkoholu nebo abrazivní prostředky.
- Přístroj vysušte měkkým hadříkem, který nepouští vlákna.

Likvidace

Obalové materiály vždy likvidujte způsobem šetrným k životnímu prostředí a v souladu s platnými místními předpisy o likvidaci.



Symbol přeškrtnutého odpadkového koše na starém elektrickém nebo elektronickém přístroji označuje, že se toto zařízení po ukončení své životnosti nesmí likvidovat do domovního odpadu. Pro účely bezplatného vrácení jsou vám ve vaší blízkosti k dispozici sběrná místa pro staré elektrické nebo elektronické přístroje. Adresy získáte u vašeho městského úřadu nebo podniku komunálních služeb. V mnoha zemích EU se také můžete dozvědět na webu <https://hub.trotec.com/?id=45090> více o dalších možnostech vrácení. Jinak prosím kontaktujte oficiální, ve vaší zemi schválenou firmu zabývající se likvidací použitých přístrojů.

Oddělený sběr starých elektrických a elektronických přístrojů má umožnit jejich opětovné využití, recyklaci materiálů nebo k jiné formy využití starých zařízení, a rovněž zamezit při likvidaci nebezpečných látek, které mohou být obsaženy v zařízení, negativním důsledkům na životní prostředí a vlivům na lidské zdraví.

Prohlášení o shodě

Překlad originálu prohlášení o shodě ve smyslu směrnice ES o strojních zařízeních 2006/42/ES, příloha II část 1 oddíl A

My, společnost Trotec GmbH, prohlašujeme tímto na vlastní odpovědnost, že níže popsany produkt byl vyvinut, navržen a vyroben v souladu s požadavky směrnice ES o strojních zařízeních 2006/42/ES.

Model produktu / produkt: PRTS 10-1200

Typ produktu: horní fréza

Rok výroby od: 2022

Příslušné směrnice EU:

- 2011/65/EU: 1. 7. 2011
- 2012/19/EU: 24.07.2012
- 2014/30/EU: 29. 3. 2014
- 2015/863/EU: 31. 3. 2015

Aplikované harmonizované normy:

- EN 62841-1:2015
- EN 62841-1:2015/AC:2015
- EN 62841-2-17:2017

Použité národní normy a technické specifikace:

- EN IEC 55014-1:2021
- EN IEC 55014-2:2021
- EN 61000-3-3:2013+A1:2019
- EN IEC 61000-3-2:2019+A1:2021

Výrobce a název zmocněnce pro technické podklady:

Trotec GmbH

Grebbener Straße 7, D-52525 Heinsberg

Telefon: +49 2452 962-400

E-mail: info@trotec.de

Místo a datum vystavení:

Heinsberg, dne 11.05.2022



Detlef von der Lieck, jednatel

Trotec GmbH

Grebener Str. 7
D-52525 Heinsberg

☎ +49 2452 962-400

☎ +49 2452 962-200

✉ info@trotec.com

www.trotec.com