

**BS06**

**NO**

**BRUKSANVISNING**  
DIGITAL LYDNIVÅMÅLER



**TROTEC**  
AT WORK.

**Innholdsfortegnelse**

Informasjon angående bruksanvisningen ..... 1  
 Informasjon angående apparatet ..... 1  
 Tekniske data ..... 2  
 Sikkerhet ..... 2  
 Transport og lagring ..... 3  
 Betjening ..... 3  
 Vedlikehold og reparasjon ..... 4  
 Deponering ..... 4  
 Samsvarserklæring ..... 4

**Informasjon angående apparatet**

**Beskrivelse av apparatet**

Ved hjelp av den digitale lydnivåmåleren kan lydnivået måles i sanntid i dBA.  
 For evaluering av målingene er også en Min/Max-funksjon tilgjengelig.  
 Skjermbelysningen tilpasser seg omgivelsesbelysningen automatisk.  
 Automatisk deaktivering når apparatet ikke brukes bidrar til å skåne batteriet.

**Informasjon angående bruksanvisningen**

**Symboler**



**Fare!**

Viser til en fare som kan medføre personskader.



**Forsiktig!**

Viser til en fare som kan medføre materielle skader.

Den aktuelle versjonen av bruksanvisningen finner du under: [www.trotec.de](http://www.trotec.de)

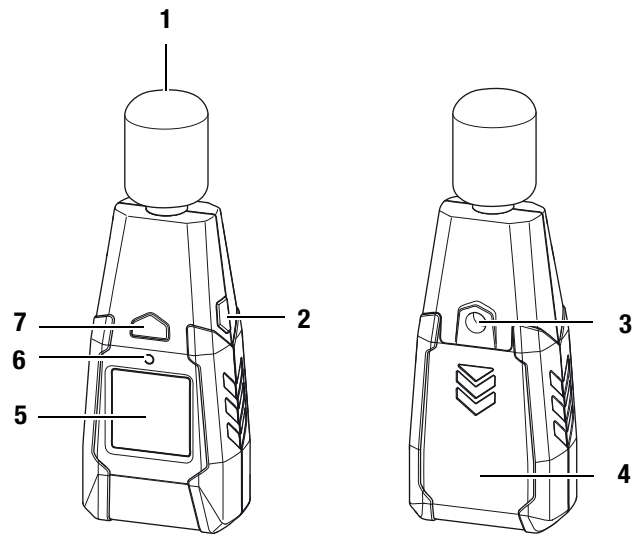
**Juridisk informasjon**

Denne publikasjonen erstatter alle tidligere versjoner. Ingen del av denne publikasjonen skal reproduseres eller bearbeides, mangfoldiggjøres eller fordeles ved hjelp av elektroniske systemer i noen som helst form uten skriftlige godkjenning av TROTEC®. Med forbehold om tekniske endringer. Med forbehold om alle rettigheter. Alle varenavn brukes av produsenten uten garanti for fri bruk og følgelig med dennes skrivemåte. Alle varenavnene er registrerte.

Endringer i konstruksjon på grunn av en løpende produktforbedring samt endringer i form/farge forbeholdes. Leveringsomfanget kan avvike fra produktillustrasjonene. Foreliggende dokument er blitt utarbeidet med påkrevd omhyggelighet. TROTEC® overtar intet ansvar for feil eller utelatelser.

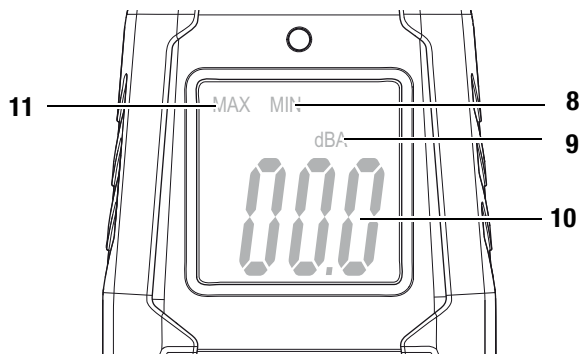
Beregning av gyldige målerresultater, konklusjoner og tiltak avledet fra dem er utelukkende brukerens ansvar. TROTEC® kan ikke garantere for riktigheten av de beregnede måleverdiene eller målerresultatene. Videre tar ikke TROTEC® noe ansvar for eventuelle feil eller skader som oppstår fra bruk av de beregnede måleverdiene. © TROTEC®

**Presentasjon av apparatet**



Nr.	Betjeningsselement
1	Mikrofon med vindbeskyttelse
2	MAX/MIN-knapp
3	Stativgjenge
4	Batterihus med deksel
5	Display
6	Belysningssensor
7	På-/Av-knapp

## Display



Nr.	Visningselementer
8	Visning minimumsverdi
9	Visning dBA
10	Visning måleverdi
11	Visning maksimumsverdi

## Tekniske data

Modell:	BS06
Vekt:	140 g
Mål (H x B x D):	132 mm x 56 mm x 33 mm
Måleområde:	30 til 130 dBA (31,5 Hz til 8 kHz)
Nøyaktighet:	±3,5 dB (ved 1 kHz og 94 dB)
Måleområde oppløsning:	0,1 dB
Tidsvurdering:	125 ms
Mikrofon:	1/2 tommes Electret kondensator-mikrofon
Driftstemperatur:	0 til 40 °C ved 10 til 75 % r.F.
Brukshøyde:	maks. 2000 m
Lagertemperatur:	-10 til 60 °C
Strømtilførsel:	1 stk. alkalisk 9 V levetid ca. 5000 til 8000 målinger
Utkobling av apparatet:	ved manglende bruk etter ca. 15 minutter

## Leveringsomfang

- 1 x digital lydnivåmåler BS06
- 1 x batteri 9 V
- 1 x vindbeskyttelse for mikrofon
- 1 x hurtigveiledning

## Sikkerhet

**Les denne bruksanvisningen nøye før apparatet brukes og oppbevar den alltid innen rekkevidde!**

- Ikke bruk apparatet i olje-, svovel-, klor- eller saltholdig atmosfære.
- Beskytt apparatet mot permanent direkte sollys.
- Ikke fjern noen sikkerhetsmerker, klistremerker eller etiketter fra apparatet. Hold alle sikkerhetsmerker, klistremerker og etiketter i lesbar stand.
- Ta hensyn til lager- og driftsbetingelsene (se kapittel Tekniske data).

## Riktig bruk

Bruk apparatet utelukkende til måling av lydnivå innenfor det måleområdet som er oppgitt i de tekniske dataene.

For å bruke apparatet riktig må du utelukkende bruke tilbehør som er godkjent av TROTEC® eller reservedeler som er godkjent av TROTEC®.

## Feilaktig bruk

Ikke bruk apparatet i eksplosjonsfarlige områder eller for målinger i væsker og på spenningsførende deler. TROTEC® er ikke ansvarlig for skader som oppstår grunnet feilaktig bruk. I dette tilfellet slettes garantikravene. Det er ikke tillatt å foreta byggetekniske endringer eller på- eller ombygging på apparatet selv.

## Personalkvalifikasjoner

Personene som bruker dette apparatet må:

- ha lest og forstått brukerveiledningen, spesielt kapittelet Sikkerhet.

### Resterende fare



**Fare!**

Ved høye lydtkilder må du bruke tilstrekkelig hørselsvern. Det er fare for hørselsskader.



**Fare!**

Ikke la emballasjen ligge strødd rundt. Det kan være et farlig leketøy for barn.



**Fare!**

Apparatet er ikke et leketøy og må oppbevares utilgjengelig for barn.



**Fare!**

Det kan utgå farer fra dette apparatet hvis det brukes på feil måte av personer som ikke er opplært i bruken av apparatet. Ta hensyn til personalkvalifikasjonene.



**Forsiktig!**

For å unngå skader på apparatet må det aldri utsettes for ekstreme temperaturer, ekstrem luftfuktighet eller væte.



**Forsiktig!**

For rengjøring av apparatet må man ikke bruke rengjørings-, skure- eller løsningsmiddel.

### Transport og lagring

#### Transport

Bruk en egnet veske for å transportere apparatet for å beskytte det mot påvirkninger utenfra.

#### Lagring

Når apparatet ikke brukes må følgende lagerbetingelser overholdes:

- tørt,
- på et sted som er beskyttet mot støv og direkte sollys,
- eventuelt beskyttet mot inntrengende støv ved hjelp av et plasttrekk.
- Lagertemperaturen svarer til det området som er oppgitt i kapittelet Tekniske data.
- Ved lengre lagring må batteriene tas ut.

### Betjening

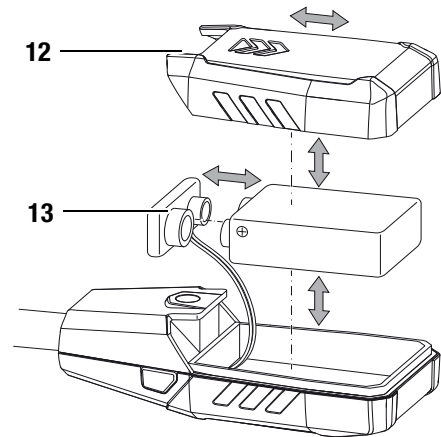
#### Sette inn batteri

- Sett inn det medfølgende batteriet før første gangs bruk.



**Forsiktig!**

Forsikre deg om at overflaten til apparatet er tørr og at apparatet er slått av.



1. Skyv dekselet (12) i pilens retning fra apparatet.
2. Koble det nye batteriet til med riktige poler med batteriklipsen (13).
3. Skyv dekselet (12) i pilens retning på apparatet igjen.

#### Slå på og utføre måling

1. Trykk på På-/Av-knappen (7).
  - Displayet slås på og apparatet er klart til bruk.
  - Ved dårlige lysforhold kobles displaybelysningen inn automatisk. Sensoren (6) styrer displaybelysningen.
2. Rett apparatet med mikrofonen direkte mot lydtkilden.
  - Strekk apparatet med én arm så langt som mulig fra kroppen eller fest apparatet med stativgjengen (3) på et stativ. Slik unngår du påvirkninger fra fremmede lyder på lydmålingen.
  - Ved vind (> 10 m/s) må du bruke den medfølgende vindbeskyttelsen for å ikke få feil måleverdi.
  - Måleverdien vises i dBA.

#### Henvisning:

Merk at et plassbytte fra en kald til en varm omgivelse kan føre til kondensdannelse på apparatets kretskort. Denne effekten, som er fysisk uunngåelig, forvrenger målingen. Displayet viser i så fall ingen eller feil måleverdi. Vent noen minutter til apparatet har stilt seg inn på de forandrede betingelsene før du utfører en måling.

Merk at målingen av en lydkilde må alltid skje direkte. Det må ikke befinne seg noen gjenstander eller personer mellom mikrofonen og lydkilden, med mindre påvirkningen av dette skal måles med i lydintensiteten.

### MAX/MIN-funksjon

Med MAX/MIN-funksjonen kan du enten lese av den høyeste eller den laveste verdien.

1. Trykk på MAX/MIN-knappen (2).
  - Visningen MAX (11) vises på displayet.
  - Displayet viser nå det høyeste lydnivået som er målt siden apparatet ble slått på.
2. Trykk igjen på MAX/MIN-knappen (2).
  - Visningen MIN (8) vises på displayet.
  - Displayet viser nå det laveste lydnivået som er målt siden apparatet ble slått på.
3. Trykk på MAX/MIN-knappen (2) i ca. 2 sekunder.
  - MAX/MIN-funksjonen er deaktivert og den aktuelle måleverdien vises.

### Slå av

Apparatet har automatisk utkobling. Etter 15 minutter uten bruk slår apparatet seg av automatisk.

- Trykk på På-/Av-knappen (7).
  - Apparatet blir slått av.
  - MAX- og MIN-verdier blir tilbakestilt.

## Vedlikehold og reparasjon

### Bytte batterier

Det er nødvendig å bytte batteri når visningen er vanskelig å lese av eller når apparatet ikke lenger kan slås på. Se Sette inn batteri på side 3.

### Rengjøring

Rengjør apparatet med en fuktet, myk og lofri klut. Påse at det ikke trenger inn væske i huset. Ikke bruk spray, løsningsmiddel, alkoholholdige rengjøringsmidler eller skuremidler, men kun klart vann for fukting av kluten.

### Reparasjon

Ikke foreta noen endringer på apparatet. Åpne aldri huset til apparatet, og monter aldri noen reservedeler. Ta kontakt med produsenten angående reparasjon og kontroll av apparatet.

## Deponering



Elektroniske apparater skal ikke kastes i husholdningsavfallet, men skal i EU, i samsvar med EUROPAPARLAMENTETS RÅDS DIREKTIV 2002/96/EC fra 27. januar 2003 om kasserte elektriske og elektroniske produkter, kasseres på faglig riktig måte. Ved endt levetid må dette apparatet kasseres i samsvar med gjeldende lovbestemmelser.

## Samsvarserklæring

i henhold til EU-direktivet for lavspenning 2006/95/EC og EU-direktivet 2004/108/EC angående elektromagnetisk kompatibilitet.

Vi erklærer herved at lydnivåmåleren BS06 er utviklet, konstruert og produsert iht. de nevnte EU-direktivene.

CE-merket finner man på baksiden av apparatet.

Produsent:  
Trotec GmbH & Co. KG  
Grebbener Straße 7  
D-52525 Heinsberg

Telefon: +49 2452 962-400  
Faks: +49 2452 962-200  
E-post: info@trotec.com

Heinsberg, 31.03.2014



Adm. dir.: Detlef von der Lieck

**TROTEC GmbH & Co. KG**

Grebener Str. 7  
52525 Heinsberg  
Deutschland

☎ +49 2452 962-0

☎ +49 2452 962-200

[info@trotec.com](mailto:info@trotec.com)

[www.trotec.com](http://www.trotec.com)