

NO

BRUKSANVISNING
KONDENSATOR



Innholdsfortegnelse

Informasjon angående bruksanvisningen	1
Sikkerhet.....	2
Informasjon angående apparatet	3
Transport og lagring.....	4
Oppstilling og installasjon.....	4
Igangsetting.....	5
Betjening.....	6
Vedlikehold	7
Teknisk vedlegg.....	9
Samsvarserklæring	14

Informasjon angående bruksanvisningen

Symboler

**Fare grunnet elektrisk strøm!**

Viser til farer grunnet elektrisk strøm som kan medføre skader som kan ha døden til følge.

**Fare!**

Refererer til en fare som kan føre til personskader.

**Forsiktig!**

Viser til en fare som kan medføre materielle skader.

Den aktuelle versjonen av bruksanvisningen finner du under:



DH 25 S



<http://download.trotec.com/?sku=1125000204&id=1>

DH 65 S



<http://download.trotec.com/?sku=1125000207&id=1>

Juridisk informasjon

Denne publikasjonen erstatter alle tidligere versjoner. Ingen del av denne publikasjonen skal reproduseres eller bearbeides, mangfoldiggjøres eller fordeles ved hjelp av elektroniske systemer i noen som helst form uten skriftlige godkjenning av Trotec GmbH & Co. KG. Med forbehold om tekniske endringer. Med forbehold om alle rettigheter. Alle varenavn brukes av produsenten uten garanti for fri bruk og følgelig med dennes skrivemåte. Alle varenavnene er registrerte.

Endringer i konstruksjon på grunn av en løpende produktforbedring samt endringer i form/farge forbeholdes.

Leveringsomfanget kan avvike fra produktillustrasjonene. Dette dokumentet er utarbeidet med størst mulig nøyaktighet. Trotec GmbH & Co. KG overtar intet ansvar for feil eller utelatelser.

© Trotec GmbH & Co. KG

Garanti og ansvar

Apparatet overholder de grunnleggende sikkerhets- og helsekravene i de respektive EU-bestemmelsene og ble kontrollert flere ganger på fabrikken.

Hvis det likevel oppstår funksjonsfeil, som ikke kan utbedres ved hjelp av tiltakene i kapitlet "Feil og forstyrrelser", ber vi deg ta kontakt med din forhandler.

Hvis man ønsker å gjøre garantiytelsene gjeldende må man oppgi serienummeret (se typeskiltet).

Produsenten er ikke ansvarlig for skader som oppstår på grunn av neglisjering av produsentinformasjonene, rettslige krav eller endringer man har gjennomført på apparatet på egenhånd. Inngrep i apparatet eller uautorisert utskifting av enkeltdele kan påvirke den elektriske sikkerheten til dette produktet betraktelig og medfører at garantien slettes. Ethvert ansvar for material- eller personskader som kan føres tilbake til at apparatet benyttes i strid med informasjonene i denne bruksanvisningen, blir utelukket. Vi forbeholder oss retten til å foreta tekniske design- og utførelsesendringer som følge av kontinuerlig videreutvikling og produktforbedringer, uten at det opplyses om dette på forhånd.

Vi er ikke ansvarlig for skader som oppstår grunnet feilaktig bruk. Det medfører også at garantikravene slettes.

Sikkerhet

Les nøye igjennom denne anvisningen før igangsetting/ bruk av apparatet og oppbevar anvisningen i umiddelbar nærhet av oppstillingsstedet hhv. apparatet!

- Ikke bruk apparatet i rom hvor det er fare for eksplosjon.
- Ikke bruk apparatet i aggressiv atmosfære.
- Plasser apparatet stående og stabilt.
- La apparatet tørke etter fuktig rengjøring. Ikke benytt apparatet når det er vått.
- Påse at både luftinntak og luftutløp er fri.
- Påse at inntakssiden alltid er fri for smuss og løse gjenstander.
- Du må aldri stikke gjenstander inn i apparatet, og du må aldri gripe inn i apparatet.
- Apparatet må ikke tildekkes eller transporteres under drift.
- Ikke sitt på apparatet.
- Påse at alle elektriske ledninger som befinner seg utenfor apparatet, er beskyttet mot skader (f.eks. fra dyr). Apparatet må aldri brukes dersom kabelen eller støpselet er skadet!
- Ta hensyn til apparatets tilkoblingsbelastning, ledningslengden og bruksformålet ved valg av skjøteledning. Skjøteledningen må vikles helt ut. Unngå elektrisk overbelastning.
- Trekk støpselet ut av stikkontakten før vedlikeholds-, pleie- eller reparasjonsarbeid på apparatet.

Riktig bruk

Bruk apparatet utelukkende som stasjonær industritørker til tørking og avfukking av romluft. De tekniske spesifikasjonene må overholdes.

Til forskriftsmessig bruk hører:

- tørking og avfukking av:
 - Produksjonsanlegg, rom under bakkenivå
 - Lagre, arkiver, laboratorier
 - Rom og flater etter vannskader fra rørbrudd eller oversvømmelser
- Tørrholding av:
 - Instrumenter, apparater, mapper
 - Elektriske koblingssentraler
 - Fuktighetsømfintlige varer og gods osv.

Feilaktig bruk

Ikke still apparatet på vått eller oversvømt underlag. Ikke bruk apparatet utendørs. Ikke legg gjenstander, som f.eks. våte klesplagg, til tørk på apparatet. Det er ikke tillatt å foreta byggetekniske endringer eller på- eller ombygging på apparatet selv.

Personalkvalifikasjoner

Personene som bruker dette apparatet må:

- være bevisst angående farene som kan oppstå ved arbeid med elektriske apparater i fuktig omgivelse.
- ha lest og forstått bruksanvisningen og spesielt kapittelet om sikkerhet

Resterende farer



Fare grunnet elektrisk strøm!

Arbeid på de elektriske komponentene må kun utføres av et autorisert fagfirma!



Fare grunnet elektrisk strøm!

Før alt arbeid på apparatet må man trekke støpselet ut av strømuttaket!



Fare!

Det kan utgå farer fra dette apparatet hvis det brukes på feil måte av personer som ikke er opplært i bruken av apparatet! Ta hensyn til personalkvalifikasjonene!



Fare!

Ikke la emballasjen ligge strødd rundt. Den kan være et farlig leketøy for barn.

Adferd i nødstilfeller

1. I nødstilfeller må du koble apparatet fra strømmen: Slå av apparatet og trekk ut støpselet.
2. Et defekt apparat må ikke kobles til strømuttak.

Informasjon angående apparatet

Beskrivelse av apparatet

Ved hjelp av kondenseringsprinsippet sørger apparatet for en automatisk luftavfukting i rom, også i kjøligere omgivelser.

Ventilatoren suger den fuktige romluften inn i luftinntaket via luftfilteret, fordampere og kondensatoren bak. På den kalde fordampere avkjøles romluften til under duggpunktet.

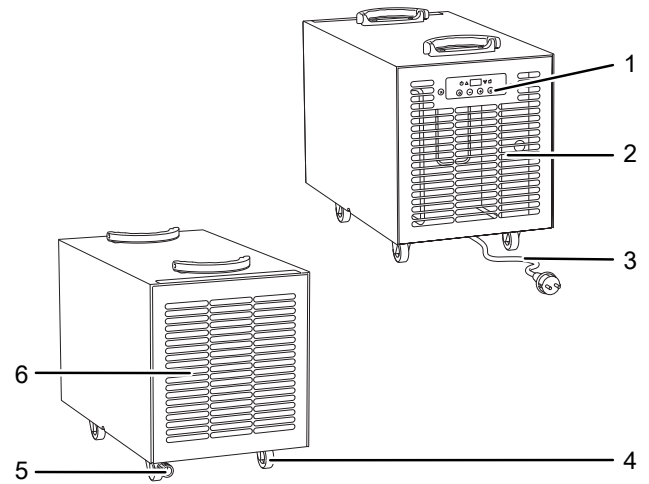
Vandampen som er i luften setter seg som kondens hhv. rim på fordampere lamellene. På kondensatoren varmes den avfuktete, avkjølte luften opp igjen og blåses ut igjen med en temperatur på ca. 5 °C via romtemperaturen. Den behandlede, tørkede luften blander seg med romluften. På grunn av den kontinuerlige romluftsirkulasjonen gjennom apparatet reduseres luftfuktigheten i oppstillingsrommet. Avhengig av lufttemperaturen og den relative luftfuktigheten drypper det kondenserte vannet jevnt eller kun under de periodiske opptiningsfasene ned i kondensbeholderen. Kondensvannet føres ut av apparatet gjennom en rørforbindelse. En kondensstappeslange kobles på apparatets slangetilkobling og kondensvannet føres bort.

Apparatet er utstyrt med automatisk varmgassavriming for effektiv drift ved lav omgivelsestemperatur.

Apparatet er utstyrt med en betjeningstavle for betjening og funksjonskontroll.

På grunn av varmeutstrålingen som oppstår under driften, kan romtemperaturen stige med ca. 1 til 3 °C.

Presentasjon av apparatet



Nr.	Betegnelse
1	Betjeningsfelt
2	Luftutløp
3	Nettkabel
4	4 transporthjul, derav 2 som kan låses i posisjon
5	Slangetilkobling for kondensstappeslange
6	Luftinntak

Transport og lagring

Transport

Apparatet er utstyrt med transporthjul for å gjøre transport enklere.

Ta hensyn til følgende instruksjoner før hver transport:

1. Pump ut eventuelle rester av kondensvann. Vær oppmerksom på kondensat som drypper ned i ettertid.
2. Trekk støpselet ut av stikkontakten. Ikke bruk strømledningen som trekksnor.
3. Rull apparatet kun på flate og glatte overflater.

Lagring

Tøm eventuelle rester av kondensvann.

Når det ikke er i bruk må apparatet lagres:

- tørt.
- på et sted som er beskyttet mot støv og direkte sollys.
- ev. beskyttet mot inntrengende støv ved hjelp av et plasttrekk.

Oppstilling og installasjon

Oppstilling

Ved oppstilling av apparatet må man ta hensyn til minimumsavstandene til vegger og gjenstander iht. kapittel Tekniske data.

- Apparatet må stilles opp stabilt og vannrett.
- Overhold tilstrekkelig avstand til varmekilder når apparatet stilles opp.
- Hvis apparatet skal stilles opp i spesielt våte områder, må apparatet sikres iht. forskriftene angående feilstrømsverneinnretninger (FI-bryter).

Ventetider

- Vent i minst 2 timer før du tar apparatet i bruk etter lengre transport eller hvis apparatet ikke ble transportert i vannrett posisjon.

Informasjoner angående avfuktingsytelse

Avfuktingsytelsen er avhengig av:

- rommets beskaffenhet
- romtemperaturen
- den relative fuktigheten

Jo høyere romtemperaturen og den relative luftfuktigheten er, desto høyere er avfuktingsytelsen.

For bruk i boliger er en relativ luftfuktighet på ca. 50 til 60 % tilstrekkelig. I lagre og arkiver må en luftfuktighet på ca. 50 % ikke overskrides.

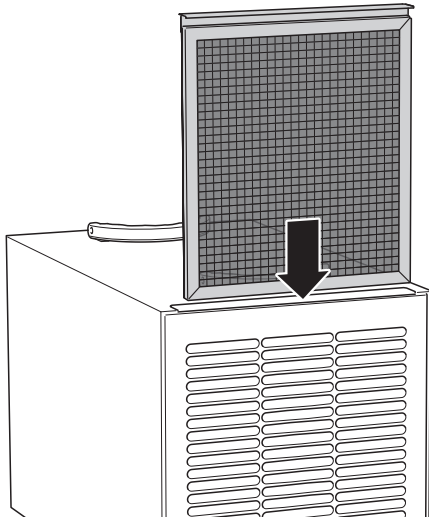
Igangsetting

Stømtilkobling

- Sett nettstøpselet inn i en tilstrekkelig sikret stikkontakt.

Sette inn luftfilter

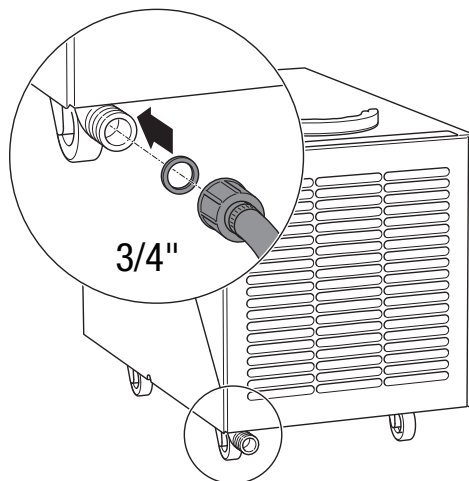
- Sett inn luftfilteret i apparatet på følgende måte:



Koble til kondensstappeslangen

Kondensvann som oppstår ved drift må føres bort via en slange.

- Koble en egnet slange med en 3/4" slangetilkobling til apparatet.



Slå på apparatet

- Sørg for at kondensstappeslangen er koblet til og lagt riktig. Unngå snublesteder.
 - Sørg for at kondensstappeslangen ikke har noen knekk eller er klemt inne, og at det ikke står noen gjenstander på kondensstappeslangen.
 - Sørg for at kondensen kan renne riktig ut.
1. Tøm ev. eksisterende kondens ut av apparatet
 2. Trykk på Power-tasten for å slå apparatet på.
 - ⇒ Indikatoren for POWER (16) lyser.
 - ⇒ Anvisningen WORKING (10) blinker.
 - ⇒ Apparatet starter etter ca. 4 minutter.
 3. Reguler ønsket luftfuktighet i rommet med pluss- eller minustasten.
 - ⇒ Når den innstilte luftfuktigheten er oppnådd, går apparatet over i Standby-modus og anvisningen WORKING (10) slukker.
 - ⇒ Når den innstilte luftfuktigheten igjen ligger over den innstilte verdien, slås anvisningen WORKING (10) på igjen og apparatet starter.

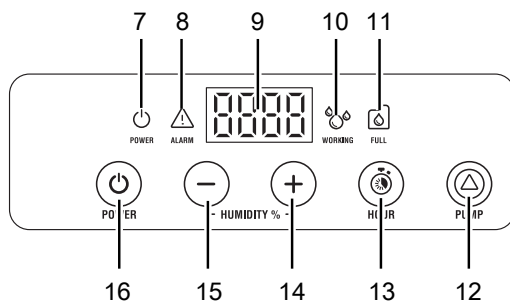
Instruks!

Hvis du slår av apparatet og slår det på igjen med en gang, tar det ca. 4 minutter før apparatet starter igjen.

Betjening

- Apparatet arbeider helautomatisk etter at det er slått på.
- Viften går kontinuerlig i avfukningsdrift til den innstilte nominelle verdien er oppnådd eller til apparatet slås av.
- Unngå at dører og vinduer står åpne.
- Etter ca. 35 minutters driftstid kobles apparatet ved behov til Avriming i ca. 3 minutter.

Betjeningsselementer



Nr.	Betegnelse
7	Anvisning POWER - apparat slått på
8	Anvisning ALARM - feilmelding
9	Display
10	Anvisning WORKING - driftsanvisning
11	Anvisning FULL - kontroller kondensutløpet
12	Tast PUMP for restvannstømming av kondenstanken
13	Tast HOUR for tidsprogrammering
14, 15	Tast + eller - for programmering av luftfuktigheten i % hhv. tid i timer
16	Tast POWER for inn- og utkobling

Stille inn luftfuktighet

Du kan endre den forhåndsinnstilte luftfuktigheten når som helst under drift.

1. Trykk på tasten + (14) hhv. - (15) for å stille inn ønsket verdi (fra 30 % til 80 % i trinn på 1 %).
⇒ Displayet blinker under innstillingen.
2. Displayet lyser kontinuerlig igjen ca. 4 sekunder etter siste inntasting.
⇒ Den nye luftfuktigheten i rommet er stilt inn.

Stille inn permanent drift

1. Trykk på tasten - (15) til *Cont* vises på displayet.

Stille inn timer

Timeren kan brukes på to forskjellige måter:

- Apparatet slår seg automatisk på etter en forhåndsinnstilt tid.
- Apparatet slår seg automatisk av etter en forhåndsinnstilt tid.

Gå frem som følger dersom apparatet skal slå seg automatisk på etter en innstilt tid:

1. Trykk én gang på tasten HOUR (13).
2. Bruk tastene + (14) eller - (15) for å stille inn ønsket tidsvarighet i timetrinn til automatisk innkobling.
3. Trykk en gang til på tasten HOUR for å programmere den automatiske utkoblingstiden. Trykk enda en gang for å forlate menyen.
4. Trykk på POWER-tasten (16) for å koble om til automatikkdrift.
5. Apparatet slår seg på etter innstilt tid. Det står på til den innstilte utkoblingstiden er nådd eller apparatet slås av manuelt.

Gå frem som følger dersom apparatet skal slå seg automatisk av etter en innstilt tid:

1. Trykk to ganger på tasten HOUR (13).
2. Bruk tastene + (14) eller - (15) for å stille inn ønsket tidsvarighet i timetrinn til automatisk utkobling.
3. Trykk på nytt på HOUR-tasten (13) for å forlate innstillingene for timeren.

Automatisk avising

Ved lave omgivelsestemperaturer kan fordampereisen under avfuktingen. Apparatet gjennomfører da en automatisk avising. Varigheten av avisingen varierer. Ikke slå av apparatet under den automatiske avisingen. Ikke ta nettstøpselet ut av stikkkontakten.

Minnfunksjon

Ved korte nettbrudd merker apparatet seg programmeringen av den nominelle verdien for luftfuktigheten. De forprogrammerte start- og stopptidene for automatikkdriften lagres ikke.

Ta ut av drift

1. Trykk på tasten POWER (16).
2. Trykk på tasten PUMP (12) og tasten + (14) samtidig i 4 sekunder for å tømme kondensstanken.
3. Ikke ta på støpselet med fuktige eller våte hender.
4. Trekk støpselet ut av strømuttaket.
5. Fjern kondensstappeslangen og restvæsken som befinner seg i den.
6. Rengjør apparatet og spesielt luftfilteret iht. kapittelet Vedlikehold.
7. Lagre apparatet iht. kapittelet Lagring.

Vedlikehold**Arbeidsoppgaver før vedlikeholdet begynner**

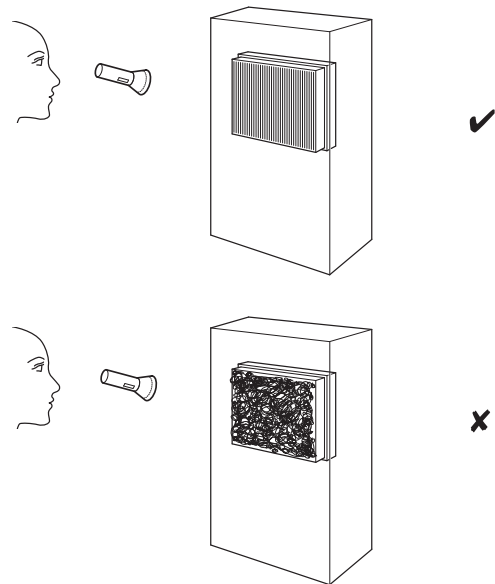
- Ikke ta på støpselet med fuktige eller våte hender.
- Trekk alltid ut støpselet før du begynner å arbeide!

**Fare!**

Vedlikeholdsoppgaver som krever at apparatet åpnes, skal kun utføres av autoriserte fagverksteder eller av Trotec.

Visuell kontroll av apparatets indre deler for smuss

1. Fjern luftfilteret.
2. Lys inn i apparatets åpninger med en lommelykt.
3. Hvis du oppdager et tykt støvlag, må du la et fagfirma for kjøle- og klimateknikk eller Trotec rengjøre apparatet innvendig.
4. Sett inn luftfilteret igjen.

**Rengjøre apparathuset**

Rengjør apparatet med en fuktet myk og lofri klut. Påse at det ikke trenger inn væske i apparathuset. Ikke bruk skuremidler.

Kjølevæskesløyfe

- Hele kjølemiddelkretsløpet er et vedlikeholdsfritt, hermetisk lukket system, og skal kun vedlikeholdes eller repareres av et fagverksted for kulde- og klimateknikk eller Trotec.

Rengjøring av luftfilteret

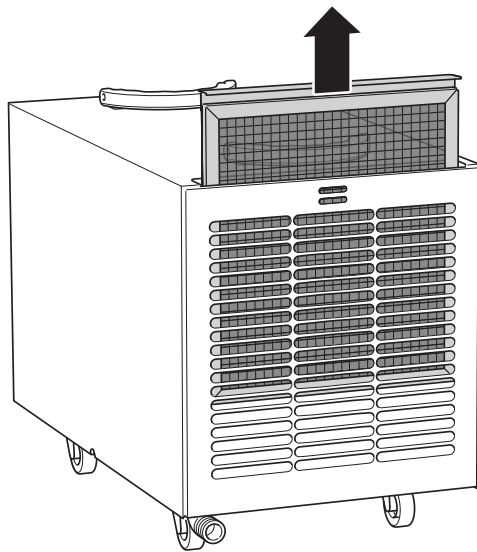
Luftfilteret må rengjøres med en gang det er skittent. Dette vises f.eks. ved en redusert kjølekapasitet (se kapittel Feil og forstyrrelser).



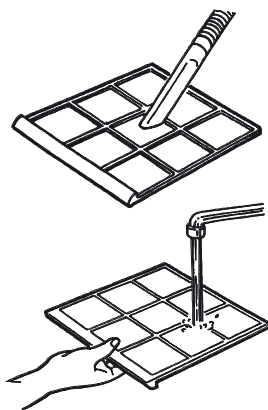
Forsiktig!

Forsikre deg om at luftfilteret verken er slitt eller skadet. Hjørnene og kantene på luftfilteret må ikke være deformert eller avrundet. Før du setter inn luftfilteret igjen må du påse at det er uskadet og tørt!

A.



B.



C.



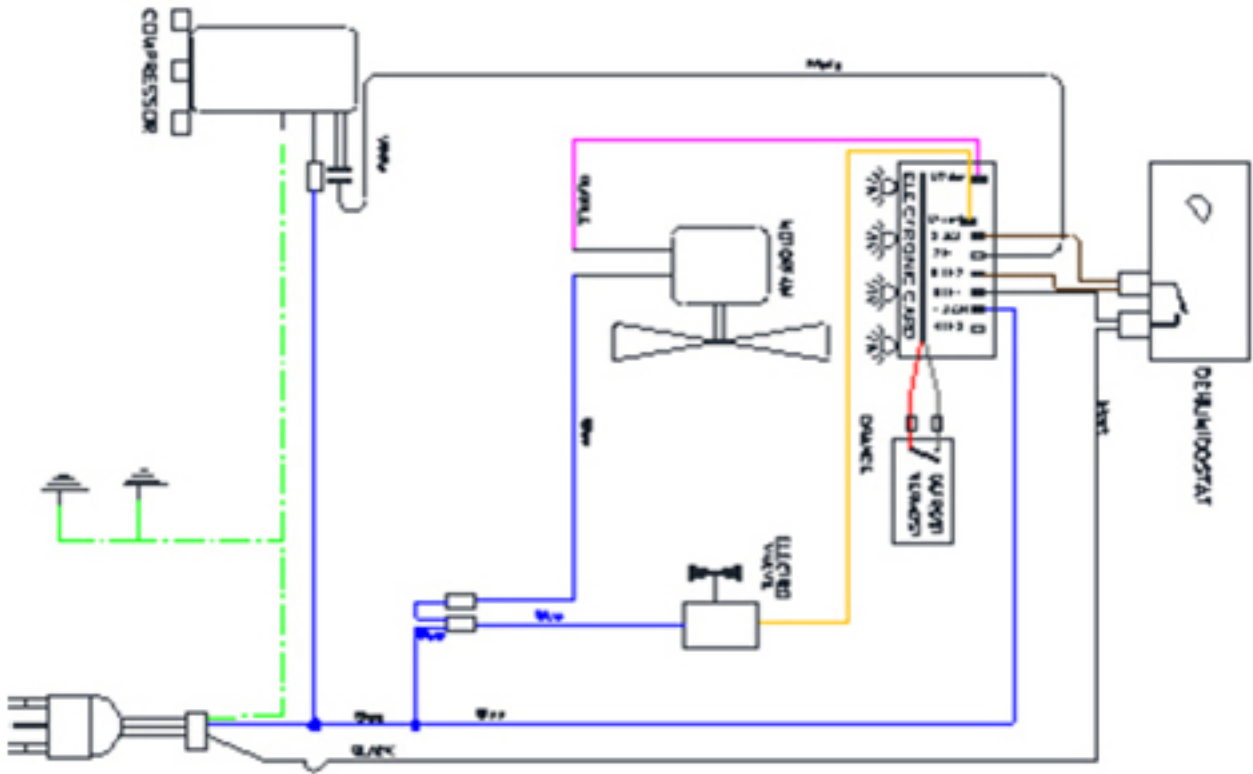
- Sett det rengjorte og tørre filteret tilbake i apparatet i omvendt rekkefølge.

Teknisk vedlegg
Tekniske spesifikasjoner

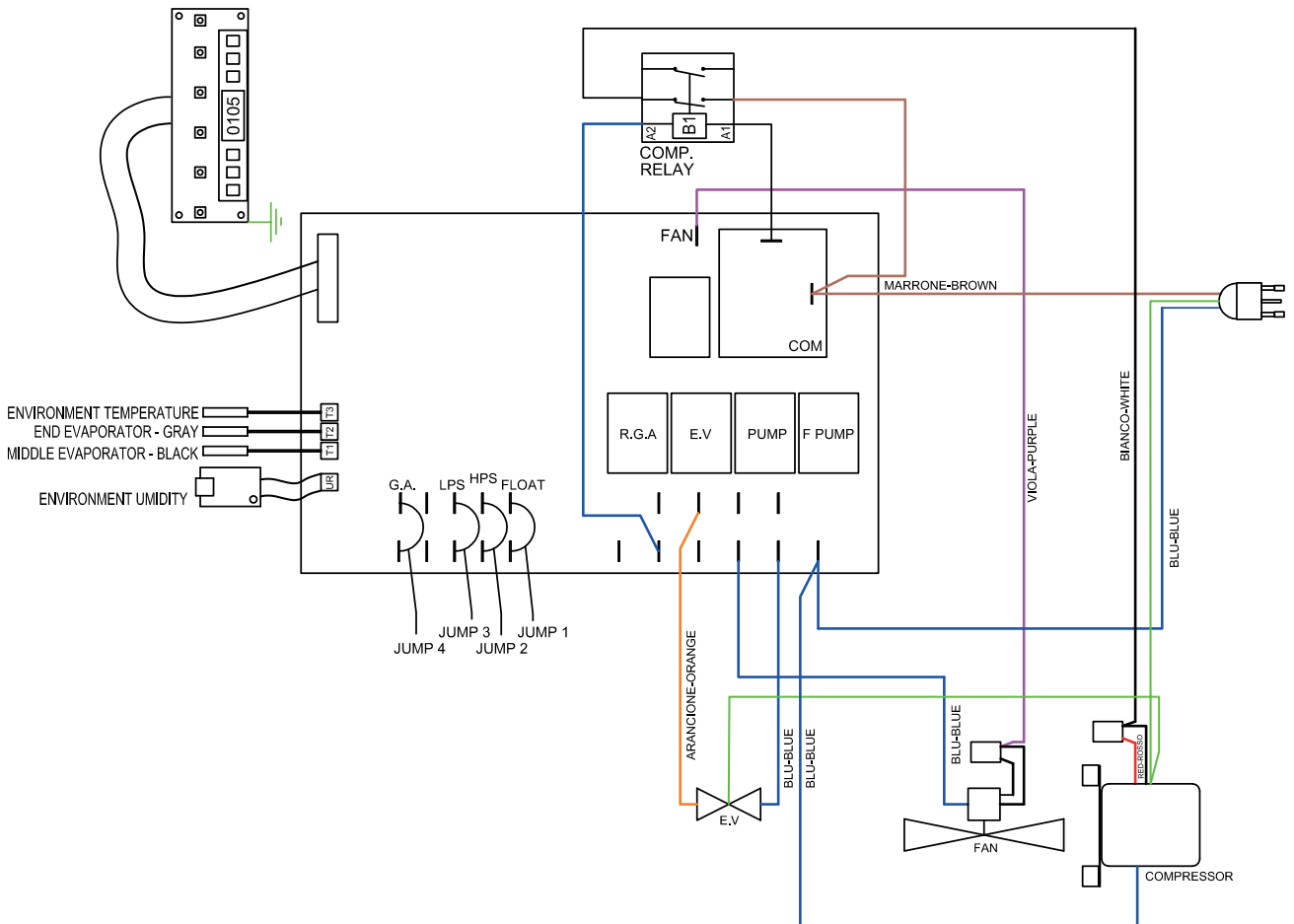
Parameter	Verdi	
Modell	DH 25 S	DH 65 S
Avfukningskapasitet / 24 t ved 30 °C / 80 % r.f.	40 l	80 l
Luftmengde	450 m ³	1100 m ³
Trykk sugeside	1,3 MPa	1,3 MPa
Trykk utløpsside	3,5 MPa	3,5 MPa
Arbeidsområde temperatur	1 til 38 °C	1 til 38 °C
Arbeidsområde fuktighet		
under 30 °C	35 til 98 % r.f.	35 til 98 % r.f.
30 °C til 32 °C	35 til 90 % r.f.	35 til 90 % r.f.
32 °C til 35 °C	35 til 70 % r.f.	35 til 70 % r.f.
Strømtilkobling	1/N/PE~ 230 V / 50 Hz	1/N/PE~ 230 V / 50 Hz
Nominell kapasitet	0,77 kW	1,4 kW
Nominell strøm	3,1 A	6,6 A
Startspissstrøm	14 A	28 A
Kjølemiddel	R410A	R410A
Kjølemiddelmengde	580 g	820 g
Støynivå på 3 m avstand	51 dB (A)	52 dB (A)
Minimumsavstand til vegger/gjenstander		
foran	30 cm	30 cm
bak	60 cm	60 cm
Dybde	580 mm	667 mm
Bredde	343 mm	517 mm
Høyde	457 mm	553 mm
Vekt netto	34 kg	53 kg

Strømskjema

DH 25 S



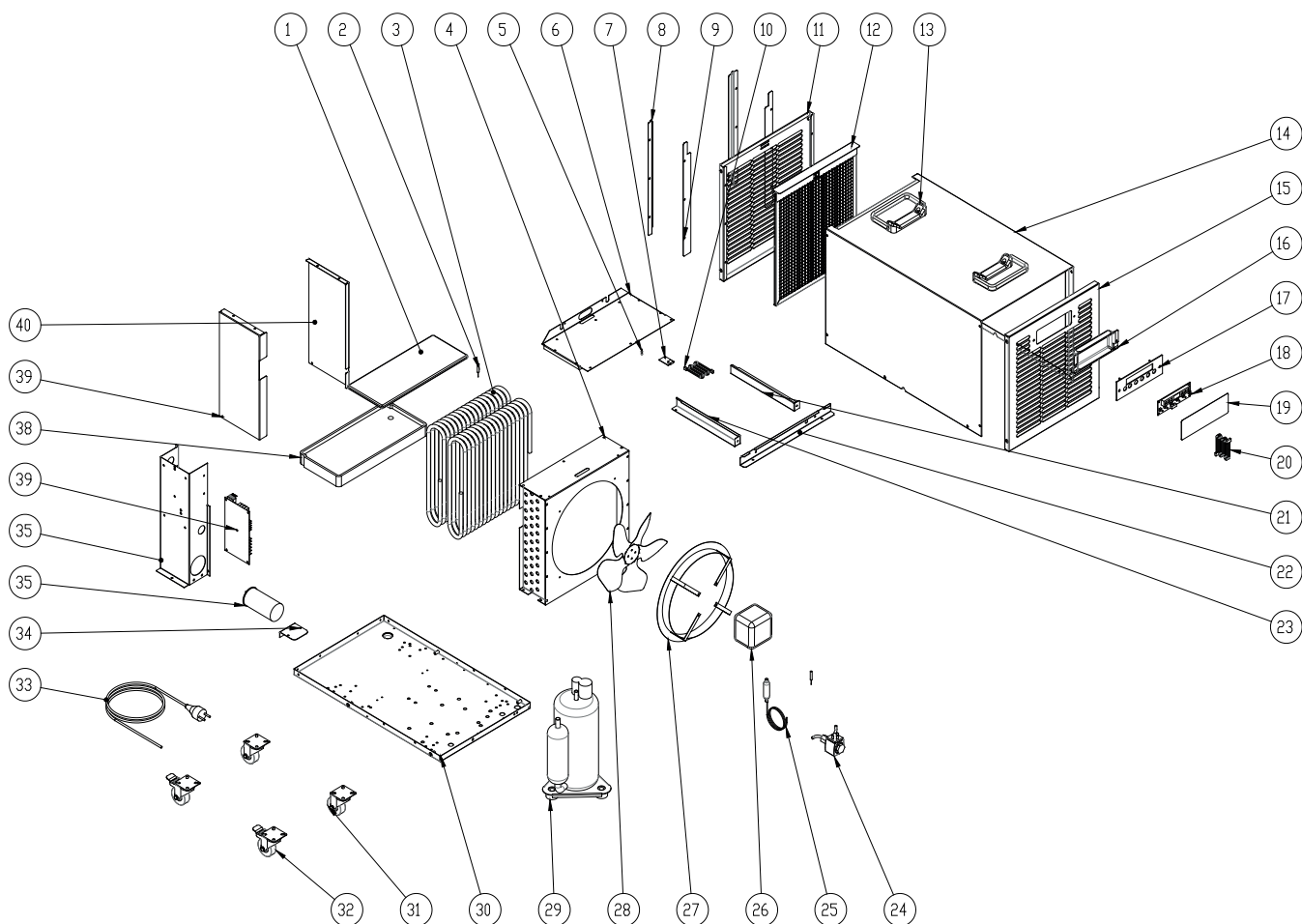
DH 65 S



Sprengtegning DH 25 S

Instruks!

Posisjonsnumrene til reservedelene avviker fra posisjonsnumrene til komponentene i bruksanvisningen.



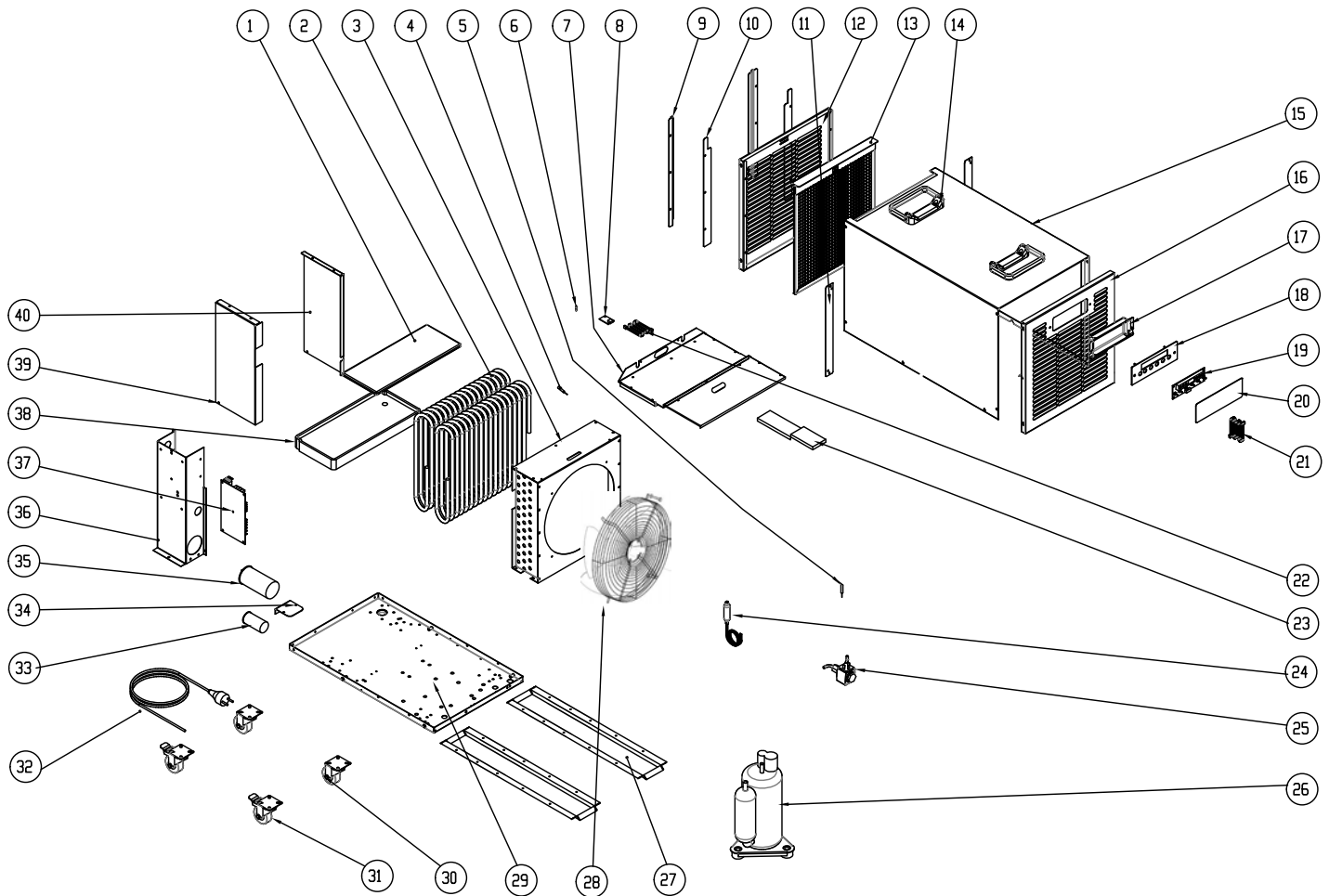
Reservedelsliste DH 25 S

Nr.	Reservedel	Nr.	Reservedel	Nr.	Reservedel
1	Foam Top	15	Supply grid	29	Compressor PA82 rotary R410A
2	Temperature probe L=1 MT	16	Suction display protection	30	Bottom
3	Double assembled evaporator	17	Display PCB support	31	Wheels Ø50 with plate
4	Condenser coil	18	Display digit for new PCB	32	Wheels Ø50 with plate and brake
5	Temperature probe standard L=1 MT	19	Label	33	Plug Schuko black
6	Evap.metal top	20	Wiring connection of the display L=1 MT	34	Capacitor support
7	Humidity probe	21	Right lane humidity sensor	35	Electric panel
8	Trotec filter rail	22	Bottom lane humidity sensor	36	Electric capacitor 40µF
9	Trotec filter rail_2	23	Left lane humidity sensor	37	PCB digit HGD vers. Software 0104
10	Wiring connection of the humidity probe L=1	24	Electric valve Ø 3 mm	38	Tray
11	Trotec Suction grid	25	Capillary and filter	36	Tamp. dx evap.dwl
12	Trotec air filter	26	Motor fan 10W 230V50/60Hz	40	Tamp. sx evap.dwl
13	Handle	27	Fan motor ring Ø 238		
14	Cover	28	Fan Ø 230		

Sprengtegning DH 65 S

Instruks!

Posisjonsnumrene til reservedelene avviker fra posisjonsnumrene til komponentene i bruksanvisningen.



Reservedelsliste DH 65 S

Nr.	Reservedel	Nr.	Reservedel	Nr.	Reservedel
1	Foam Top	15	Cover	29	Bottom
2	Double assembled evaporator coil	16	Supply grid	30	Wheel Ø50 with plate
3	Condenser coil	17	Suction display protection	31	Wheel Ø50 with plate and brake
4	Temperature probe L=1 MT color black	18	Display PCB support	32	Power chord Schuko black
5	Temperature probe L=1 MT color grey	19	Display digit for new PCB	33	Fan motor capacitor
6	Temperature probe standard L=1 MT	20	Display label	34	Compressor capacitor support
7	Evaporator metal top	21	Wiring connection of the display L=1 MT	35	Compressor capacitor 40µF
8	Humidity probe for new PCB	22	Wiring connection of the humidity probe L=1 MT	36	Electric panel
9	Filter rail	23	Right lane humidity sensor	37	PCB digit HGD vers. SoftWare 0104 230 V PCB only
10	Filter rail_2	24	Capillary + mechanical filter	38	Evaporator tray
11	Risers	25	Electric valve Ø 3 mm	39	Tamp.dx Evaporator
12	Suction grid	26	Compressor PA160 R410A	40	Tamp.sx Evaporator
13	Air filter	27	Omega support for wheels		
14	Handle	28	Motor fan 100W 230V50/60Hz		

Deponering



Elektroniske apparater skal ikke kastes i husholdningsavfallet, men skal i EU – i samsvar med EUROPAPARLAMENTETS RÅDS DIREKTIV 2002/96/EC fra 27. januar 2003 om kasserte elektriske og elektroniske produkter – avfallsbehandles på faglig riktig måte. Ved endt levetid må dette apparatet kasseres i samsvar med gjeldende lovbestemmelser.

Apparatet drives med et miljøvennlig og ozonnøytralt kjølemiddel (se "Tekniske data").

Kjølemiddelet i apparatet må avhendes på riktig måte i henhold til det nasjonale lovverket.

Samsvarserklæring



EF-samsvarserklæring

i henhold til maskindirektivet 2006/42/EF

Trotec GmbH & Co. KG

Grebbener Straße 7
D-52525 Heinsberg

erklærer herved at den påfølgende oppførte maskinen oppfyller de relevante grunnleggende kravene i de oppførte EF-direktivene på grunn av sin design og konstruksjon og i den versjonen som selges av oss.

Viktig instruksjon:

Ved feil bruk, installasjon, vedlikehold osv., eller uautoriserte endringer på den originale versjonen som leveres, mister denne erklæringen sin juridiske gyldighet.

Utstørsversjon:	Kondensator	
Serie:	DH 25 S / DH 65 S	
Konstruksjonsår:	fra 01/2015	
Gjeldende bestemmelser:	2006/42/EG 2006/95/EG 2004/108/EG 2011/65/EG	Maskindirektiv Lavspenningsdirektiv EMC-direktiv (elektromagnetisk kompatibilitet) RoHS
Harmoniserte standarder som benyttes:	EN 60335-2-40:2003 EN 55014-1:2006 EN 55014-2:2006 EN 50581:2012	

Produsent og navnet på den som er ansvarlig for de tekniske dokumentene:

Trotec GmbH & Co. KG	Grebbener Straße 7	D-52525 Heinsberg
+49 2452 962-400	+49 2452 962-200	info@trotec.com



Adm. dir.:
Detlef von der Lieck

Heinsberg,
01.06.2015

Trotec GmbH & Co. KG

Grebener Str. 7
D-52525 Heinsberg

☎ +49 2452 962-400

☎ +49 2452 962-200

✉ info@trotec.com

www.trotec.com